



Samsung

# New PC Studio

# Зміст

<b>01 Про Samsung New PC Studio</b>	
1.1. Вимоги до системи .....	4
1.2. Посібник зі встановлення .....	5
<b>02 Настроювання</b>	
2.1. Головний екран .....	6
2.2. Головна сторінка і застосунки .....	7
<b>03 Короткий довідник із початку роботи</b>	
3.1. Короткий довідник із початку роботи .....	9
<b>04 Опис основних функцій</b>	
4.1. Керування файлами .....	10
4.2. Мій комп'ютер .....	11
4.3. Підключений пристрій .....	12
4.4. Пошук пристрою .....	13
4.5. Пускач – панель елементів .....	14
4.6. Пускач – навігатор по сторінках .....	15
4.7. Пускач – Користувацька сторінка .....	16
4.8. Пускач – Оновлення .....	17
4.9. Пускач – Оновлення пристрою .....	18
4.10. Пускач – Сповіщення .....	20
4.11. Пускач – Параметри .....	21
4.12. Пускач – До Веба .....	22

# Зміст

## 05 Опис застосунку

5.1. Справи .....	24
5.2. Телефонна книга .....	26
5.3. Нотатка. ....	29
5.4. Розклад .....	31
5.5. D-Day .....	34
5.6. Музичний програвач .....	35
5.7. Музичний програвач > Список відтворення музики .....	37
5.8. Відеопрогравач .....	39
5.9. Відеопрогравач > Список відтворення відео .....	41
5.10. Програма перегляду зображень .....	42
5.11. Видобування дисків .....	43
5.12. Записування дисків .....	45
5.13. Інтернет-з'єднувач .....	47
5.14. Телефонна книга на SIM-картці .....	49
5.15. Перетворювач відео .....	50
5.16. Диспетчер повідомлень .....	52
5.17. Програма надсилання SMS .....	54
5.18. Програма надсилання MMS .....	55
5.19. Синхронізація електронної пошти .....	57
5.20. Диспетчер мультимедіа .....	59
5.21. Диспетчер мультимедіа > Редактор фото .....	73
5.22. Диспетчер мультимедіа > Програма створення слайдів .....	75
5.23. Диспетчер мультимедіа > Редактор відео .....	77
5.24. Розклад .....	80
5.25. Голосова нотатка .....	82
5.26. Резервне копіювання й відновлення .....	83
5.27. Інсталяція та видалення застосунку мобільного телефону .....	85
5.28. Плеєр Connected Home .....	87

# 01 Про Samsung New PC Studio

## 1.1. Вимоги до системи

- ▶ Операційна система: Сімейство Windows 2000, сімейство XP, сімейство Vista
  - ▶ Процесор: Pentium 600 МГц або більше
  - ▶ Оперативна пам'ять: 512 МБ або більше
  - ▶ Диск: принаймні 200 МБ вільного місця на диску
  - ▶ Порт USB або пристрій Bluetooth
  - ▶ Microsoft DirectX 9.0 або пізнішої версії
- 
- ▶ Для підключення через Bluetooth інстальуйте один із таких програмних модулів:
    - стек Microsoft: Windows XP з пакетом оновлень 2 або пізнішої версії;
    - стек Widcomm: версія 1.4.2.10 SP5 або пізніша;
    - стек Bluesoleil: версія 1.6.0 або пізніша
    - стек Toshiba: версія 3.0 або пізніша;
- 
- ▶ Для використання додаткових функцій мають бути інстальовані такі застосунки:
    - Microsoft Outlook 2002 або пізнішої версії;
    - Internet Explorer 5.0 або пізнішої версії
    - Медіапрогравач Windows 11 або пізнішої версії

**Примітка :** Інстальувати застосунки необхідно під обліковим записом адміністратора.

# 01 Про Samsung New PC Studio

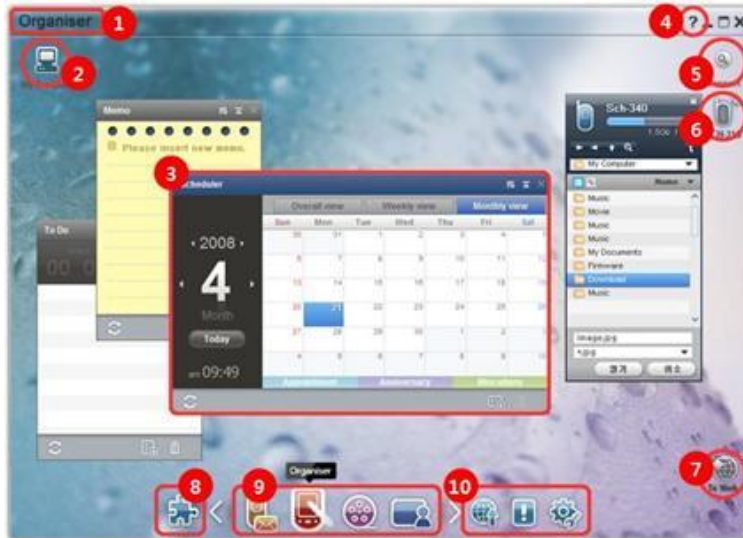
## 1.2. Посібник зі встановлення

- 1) Програма інсталяції New PC Studio автоматично запускається після вставлення компакт-диска New PC Studio у пристрій читання компакт-дисків.
- 2) Виберіть мову і натисніть кнопку "Інсталяція".
- 3) Виберіть наступний крок відповідно до інструкцій застосунку інсталяції або підключіть мобільний телефон до ПК.
- 4) Натисніть піктограму New PC Studio, створену на фоновому екрані після завершення.

## 02 Настроювання

### 2.1. Головний екран

Головний екран Samsung New PC Studio має такий вигляд:



- ① Заголовок сторінки
- ② Мій комп'ютер
- ③ Застосунок
- ④ Довідка
- ⑤ Пошук пристроїв
- ⑥ Підключений пристрій
- ⑦ Пускач – До Веба
- ⑧ Пускач – панель елементів
- ⑨ Пускач – навігатор по сторінках
- ⑩ Пускач – Оновлення / Сповіщення / Параметри

## 02 Настроювання

### 2.2. Головна сторінка і застосунки

У цьому розділі представлено головну сторінку Samsung New PC Studio та застосунки відповідних сторінок.

#### Сторінка "Комунікатор"

Ця сторінка містить функції, що відносяться до зв'язку, зокрема телефонну книгу.

##### ► Застосунки

- **Телефонна книга:** за допомогою телефонної книги можна додавати, редагувати й видаляти контакти та групи, а також синхронізувати контакти, збережені в Samsung New PC Studio, з мобільним телефоном і навпаки.
- **Телефонна книга на SIM-карті:** за допомогою телефонної книги на SIM-карті можна додавати, редагувати й видаляти контакти та групи, збережені на SIM-карті, в режимі реального часу.
- **Інтернет-з'єднувач:** за допомогою Інтернет-з'єднувача можна підключитися до Інтернету або корпоративної комунікаційної мережі через модем, наприклад мобільний телефон.
- **Диспетчер повідомлень:** за допомогою диспетчера повідомлень можна імпортувати текстові (SMS) і мультимедійні (MMS) повідомлення з мобільного телефону й керувати ними на ПК.
- **Надіслати SMS:** програма надсилає текстове повідомлення, написане на ПК, на підключений мобільний телефон.
- **Надіслати MMS:** програма надсилає мультимедійне повідомлення, написане на ПК, на підключений мобільний телефон.
- **Синхронізація ел. пошти:** ця функція синхронізує поштову скриньку мобільного телефону, підключеного до ПК і Outlook.

#### Сторінка "Організатор"

Ця сторінка надає функції, що відносяться до особистих розкладів, зокрема планувальник.

##### ► Застосунки

- **Планувальник:** за допомогою планувальника можна додавати, редагувати і видаляти розклади, а також синхронізувати розклади між Samsung New PC Studio та мобільним телефоном.
- **Нотатка:** За допомогою цього застосунку можна додавати, редагувати і видаляти нотатки, а також синхронізувати нотатки, збережені в Samsung New PC Studio, з мобільним телефоном і навпаки.
- **Справи:** За допомогою застосунку "Справи" можна додавати, редагувати і видаляти завдання, а також синхронізувати заплановані завдання, збережені в New PC Studio, з мобільним телефоном і навпаки.
- **D-Day:** Застосунок D-Day дозволяє додавати, редагувати та видаляти елементи D-Day.
- **Розклад:** функція "Розклад" дозволяє користувачам додавати, редагувати і видаляти вміст розкладу в мобільному телефоні в режимі реального часу.
- **Голосова нотатка:** функція "Голосова нотатка" дозволяє користувачам імпортувати файли з мобільного телефону на ПК, а також керувати ними й відтворювати їх у New PC Studio.

#### Сторінка "Диспетчер мультимедіа"

Надає функції керування та відтворення мультимедійних файлів.

※ Використання панелі інструментів на сторінці Диспетчера мультимедіа обмежено.

##### ► Застосунки

- **Диспетчер музики:** за допомогою диспетчера музики користувачі можуть керувати, зберігати, обмінюватися й відтворювати музичні файли на ПК, а також експортувати файли на мобільні телефони та MP3-програвачі Samsung та імпортувати з них.
- **Диспетчер фотографій:** за допомогою диспетчера фотографій можна керувати, зберігати, обмінюватися, відтворювати та редагувати файли фотографій на ПК, а також імпортувати файли з мобільних телефонів та на мобільні телефони Samsung.
- **Диспетчер відео:** за допомогою диспетчера відео можна керувати, зберігати, обмінюватися, відтворювати та редагувати файли відео на ПК, а також імпортувати файли з мобільних телефонів та на мобільні телефони Samsung.

#### Застосунок для роботи з мультимедіа

Застосунок мультимедіа можна відкрити і використовувати на будь-якій сторінці через панель елементів.

##### ► Застосунки

- **Перегляд зображень:** за допомогою цього застосунку можна переглядати фотографії, зроблені мобільним телефоном або цифровою камерою, а також зображення в різних форматах для ПК.
- **Музичний програвач:** відтворює музичні файли в різних форматах, а також музичні файли, підтримувані мобільними телефонами та MP3-програвачами Samsung, і записані звукові файли.

- **Відеопрогравач:** за допомогою відеопрогравача можна переглядати відеофайли, зроблені мобільним телефоном і цифровою камерою, а також відеофайли в різних форматах для ПК.
- **Перетворювач відео:** за допомогою цієї програми можна перетворити формат відеофайлів для передавання через мобільний телефон і оптимізувати середовище відтворення.
- **Видобування дисків:** Видобування джерел звуку з музичних компакт-дисків та імпортування музичної інформації з Інтернету, щоб забезпечити її більш точно й легке застосування.
- **Записування дисків:** дозволяє записувати файли на музичні диски або диски з даними.

## **Інші програми**

Надає інші функції для використання мобільного телефону.

### **► Застосунки**

- **Резервне копіювання й відновлення:** дані, які зберігаються на мобільному телефоні, можна зберегти у вигляді резервної копії на комп'ютері, а потім відновити ці зарезервовані дані на мобільному телефоні. (Ця можливість доступна лише для мобільних телефонів з операційною системою Symbian або Windows Mobile.)
- **Інсталяція та видалення застосунку мобільного телефону:** можна інсталювати або видаляти програми з мобільного телефону. (Ця можливість доступна лише для мобільних телефонів з операційною системою Symbian або Windows Mobile.)



## **03 Короткий довідник із початку роботи**

### **3.1. Короткий довідник із початку роботи**

Цей розділ містить найзагальніші відомості про роботу з Samsung New PC Studio.

- Підключення пристроїв [\[4.4 Пошук пристроїв\]](#)
- Передавання файлів [\[4.1. Керування файлами\]](#)
- Перегляд опису навігатора по сторінках [\[4.6. Пускач – навігатор по сторінках\]](#)
- Створення користувацької сторінки за допомогою панелі елементів [\[4.7. Пускач – Користувацька сторінка\]](#)

## 04 Опис основних функцій

### 4.1. Керування файлами

#### Огляд

У Samsung New PC Studio можна легко переносити файли до папки "Мій комп'ютер" або на підключений пристрій за допомогою перетягування.

#### Передавання файлів

Ви можете передавати файли між папкою "Мій комп'ютер" та підключеними пристроями, показаними наверху екрана Samsung New PC Studio. Клацніть піктограму "Мій комп'ютер" та піктограму "Підключений пристрій", щоб переглянути список файлів та різними способами надіслати файли.

##### ■ Надсилання (копіювання) файлів

Передавання файлів між папкою "Мій комп'ютер" та підключеним пристроєм в основному реалізується через копіювання даних.

- 1) Відкрийте вікно, клацнувши піктограму **Мій комп'ютер** або піктограму **Підключений пристрій**.
- 2) Виберіть файл зі списку файлів.
- 3) Щоб надіслати обраний файл, виконайте одну з таких дій:
  - ▶ За допомогою миші виберіть файл, потім перетягніть його в розташування, куди його потрібно передати. (Щоб скопіювати файл, розташований у папці "Мій комп'ютер" або на підключеному пристрої, перетягніть потрібний файл, утримуючи натиснутою клавішу **Ctrl**.)
  - ▶ Виберіть файл і клацніть правою кнопкою миші.

Клацніть **Копіювати** в контекстному меню.

Перейдіть до розташування, куди потрібно передати файл, і клацніть правою кнопкою миші.

Клацніть **Вставити** в контекстному меню.

▶ Скопіюйте обраний файл, натиснувши сполучення клавіш **Ctrl+C**.

Вставте файл в розташуванні, куди потрібно його передати, натиснувши сполучення клавіш **Ctrl+V**.

##### ■ Видалення файлів

- 1) Відкрийте вікно, клацнувши піктограму **Мій комп'ютер** або піктограму **Підключений пристрій**.
- 2) Виберіть файл зі списку файлів.
- 3) Виберіть файл і клацніть правою кнопкою миші. Виберіть **Видалити** в контекстному меню.  
\* Можна також вибрати файл і натиснути клавішу **Delete** на клавіатурі.

##### ■ Перейменування файлів

- 1) Відкрийте вікно, клацнувши піктограму **Мій комп'ютер** або піктограму **Підключений пристрій**.
- 2) Виберіть файл зі списку і клацніть правою кнопкою миші.
- 3) У контекстному меню виберіть **Переименувати**.
- 4) Введіть нове ім'я файлу в порожнє поле вводу та клацніть на порожній області у списку файлів.

##### ■ Перетворення файлів

Надсилаючи мультимедійний файл із папки "Мій комп'ютер" на підключений пристрій, за допомогою New PC Studio можна перетворити непідтримуваний тип файлу на формат файлів підключеного пристрою і надіслати його.

- 1) Якщо під час передавання файлу він має непідтримуваний тип, з'явиться спливне вікно із запитом, чи зробити перетворення файлу.
- 2) У спливному вікні натисніть кнопку **Так**. Після перетворення файл автоматично надсилається.

#### Операції з файлами

За допомогою Samsung New PC Studio можна різними способами керувати файлами.

##### ■ Експорт до застосунку

- 1) Відкрийте вікно, клацнувши піктограму **Мій комп'ютер** або піктограму **Підключений пристрій**.
- 2) Якщо файл, підтримуваний Samsung New PC Studio, перетягнути в застосунок, файл відкриється. (Ця функція має такий самий ефект, як команда перегляду файлу.)

## Підключення медіапрогравача (МТР)

※ Ця функція доступна, якщо пристрій підключено до комп'ютера через медіапрогравач.

### ■ Оновлення

- Оновлення списку відтворення та списку файлів і відображення оновленої інформації у списку.

### Надсилання файлу

#### ■ Надсилання списків і музичних файлів, доданих до диспетчера мультимедіа

- 1) Клацніть піктограму **Мій комп'ютер** або **Підключений пристрій**, щоб відкрити вікно.
- 2) Натисніть кнопку **Надіслати** під піктограмою "Пристрій".
- 3) Музичні файли та списки відтворення, додані до диспетчера мультимедіа, надсилаються на підключений пристрій.

※ Ця функція доступна лише на сторінці "Диспетчер мультимедіа".

※ Файли та списки відтворення, які зберігаються у пристрої, не змінюються та не видаляються.

※ Передавання файлів на пристрій буде припинено, якщо в ньому недостатньо вільного простору.

### ■ Перетягування

- 1) Клацніть піктограму **Мій комп'ютер** або **Підключений пристрій**, щоб відкрити вікно.
- 2) Виберіть потрібний файл і перетягніть його до місця призначення.
- 3) Музичний файл надсилається до місця призначення.

### Список відтворення

#### ■ Вибір списку відтворення

- 1) Клацніть піктограму **Мій комп'ютер** або **Підключений пристрій**, щоб відкрити вікно.
- 2) В області списків відтворення виберіть списки за промовчанням (усі, недавно додані, подкаст) і додані списки відтворення.
- 3) Музичні файли вибраних списків відтворення відображаються у списку файлів.

#### ■ Додавання списку відтворення

- 1) Клацніть піктограму **Мій комп'ютер** або **Підключений пристрій**, щоб відкрити вікно.
- 2) Натисніть кнопку **Додати список відтворення** вгорі області списків відтворення.
- 3) Внизу області буде створено новий список відтворення.

#### ■ Перейменування списку відтворення

- 1) Клацніть піктограму **Мій комп'ютер** або **Підключений пристрій**, щоб відкрити вікно.
- 2) Виберіть список відтворення, який потрібно перейменувати.
- 3) Натисніть кнопку **Перейменувати список відтворення** вгорі області списків відтворення.
- 4) Введіть нове ім'я у відповідне поле та клацніть у пустій області списку файлів.

#### ■ Видалення списку відтворення

- 1) Клацніть піктограму **Мій комп'ютер** або **Підключений пристрій**, щоб відкрити вікно.
- 2) Виберіть список відтворення, який потрібно видалити.
- 3) Натисніть кнопку **Видалити список відтворення** вгорі області списків відтворення.
- 4) Список відтворення видаляється.

## 04 Опис основних функцій

### 4.2. Мій комп'ютер

#### Огляд

Керувати папками і файлами на ПК можна за допомогою папки "Мій комп'ютер". Клацніть піктограму "Мій комп'ютер", щоб відкрити вікно з поточними папками та списком файлів на ПК. Докладніше про керування файлами див. у розділі [\[4.1. Керування файлами\]](#).

## 04 Опис основних функцій

### 4.3. Підключений пристрій

#### Огляд

Керувати папками і файлами на ПК можна за допомогою підключеного пристрою.

Клацніть піктограму "Підключений пристрій", щоб відкрити вікно з поточними папками та списком файлів на ПК.

Докладніше про керування файлами див. у розділі [\[4.1. Керування файлами\]](#).

## 04 Опис основних функцій

### 4.4. Пошук пристрою

#### Огляд

Ви можете вибрати новий пристрій і підключити його, щоб використовувати в Samsung New PC Studio. Якщо підключено кабель USB, Samsung New PC Studio автоматично підключить новий пристрій, без виконання процесу пошуку.

\* Наявні функції підтримки підключення залежать від настройки країни або операційної системи мобільного телефону, вибраної під час встановлення.

#### Пошук пристрою через USB / Seri bağlı bir aygıt arama

- 1) Вверху праворуч у Samsung New PC Studio клацніть піктограму **Пошук пристрою**.
- 2) Відкриється спливне вікно "Пошук пристрою" зі списком знайдених пристроїв.
- 3) Виберіть пристрій для підключення і натисніть кнопку **Підключити**.
- 4) Коли з'явиться повідомлення "Підключення пристрою..." і підключення буде успішно закінчено, з'явиться піктограма пристрою, підключеного до сторінки.

#### Пошук пристрою через Bluetooth

- 1) Увімкніть Bluetooth із пристрою, який потрібно підключити, і переконайтеся, що його стан — "Увімкнено".
- 2) Увімкніть пристрій Bluetooth на комп'ютері.
- 3) У меню **Пошук пристрою** виберіть команду **Пошук**.
- 4) Виберіть пристрій для підключення і натисніть кнопку **Підключити**.
- 5) Якщо це перше підключення пристрою,
  - ▶ Введіть випадкове число у відповідне поле і таке ж саме число введіть на пристрої.
  - ▶ Натисніть кнопку **ОК**.
  - ▶ Коли у пристрої з'явиться повідомлення "Прийняти підключення", прийміть підключення.
- 6) Підключення встановлено.

\* Опис типів підключення пристрою

Тип пристрою	Інформація
USB / Послідовний	Підключіть мобільний телефон до комп'ютера через кабель даних.
Bluetooth	Увімкніть видимість через Bluetooth пристрою, який потрібно підключити.

## 04 Опис основних функцій

### 4.5. Пускач – панель елементів

#### Огляд

За допомогою панелі елементів можна відкривати та закривати різні застосунки на сторінці. За необхідності через панель елементів можна налаштувати сторінку.

Відомості про сторінки див. у розділі [\[4.6 . Пускач – навігатор по сторінках\]](#).

\* Для роботи деяких програм потрібне підключення пристрою.

\* Виконувані програми можуть відрізнятися залежно від функцій підключеного пристрою.

#### ■ Відкриття застосунку на сторінці

- 1) Відкрийте вікно панелі елементів, клацнувши піктограму **Панель елементів** у вікні пускача.
- 2) Щоб відкрити застосунок на сторінці, виконайте одну з таких дій:
  - ▶ Перетягніть піктограму застосунку з панелі елементів на сторінку.
  - ▶ Клацніть піктограму застосунку.

#### ■ Закриття застосунку на сторінці

Щоб закрити застосунок на сторінці, натисніть кнопку Закрити застосунок.

## 04 Опис основних функцій

### 4.6. Пускач – навігатор по сторінках

#### Огляд

На сторінці може бути кілька застосунків, назви та оформлення яких можна змінити. Попередні параметри, такі як місце розташування налаштувань застосунків, запущений застосунок тощо, автоматично зберігаються на сторінці після використання. За допомогою головної сторінки, створюваної під час інсталяції Samsung New PC Studio, можна ефективно використовувати Samsung New PC Studio, тому що її застосунки пов'язані із заголовками сторінок. Клацніть піктограму сторінки, щоб перейти до відповідної сторінки. Навігатор по сторінках – це місце групування сторінок. У цій області сторінки зібрані внизу екрана.

#### Змінення властивостей сторінки

Можна змінити такі властивості сторінки, як заголовок, колір тексту, колір тла та оформлення. Щоб змінити властивості сторінки, виконайте одну з таких дій:

##### ■ Використання нижньої області сторінки

- 1) Виберіть нижню область сторінки і клацніть її правою кнопкою миші.
- 2) У контекстному меню виберіть **Параметри сторінки**.
- 3) Після змінення необхідної властивості у спливному вікні для завершення натисніть кнопку **ОК**.

##### ■ За допомогою піктограми у вікні пускача

- 1) У вікні "Пускач" клацніть піктограму **Параметри**.
- 2) У спливному вікні виберіть вкладку **Сторінка**.
- 3) Виберіть сторінку, налаштовану на вкладці "Сторінка".

#### Ініціалізація всієї сторінки

Сторінку можна ініціалізувати або видалити відповідно до її типу. Можна ініціалізувати тільки головну сторінку або видалити сторінку, додану через користувацьку сторінку або функцію оновлення.

- 1) Виберіть необхідну нижню область сторінки і клацніть її правою кнопкою миші.
- 2) У контекстному меню виберіть **Ініціалізувати всю сторінку**.
- 3) У спливному вікні натисніть кнопку **Так**, щоб ініціалізувати всю сторінку.



## 04 Опис основних функцій

### 4.7. Пускач – Користувацька сторінка

#### Огляд

Користувацька сторінка – це сторінка, на якій користувачі можуть інсталиувати необхідні їм застосунки. Якщо обрати цю функцію, вона створює порожню сторінку. Користувачі можуть створити сторінку відповідно до своїх потреб, відкриваючи на цій сторінці застосунки панелі елементів. Відомості про панель елементів див. у розділі [\[4.5. Пускач – панель елементів\]](#).

#### Створення користувацької сторінки

- 1) У вікні пускача клацніть піктограму **Додати користувацьку сторінку**.
- 2) Введіть ім'я сторінки, щоб створити її у спливному вікні сторінки, і натисніть кнопку **ОК**. У вікні навігатора по сторінках буде створено піктограму нової сторінки.
- 3) Клацніть піктограму **Нова сторінка** й відкрийте панель елементів, щоб визначити параметри сторінки відповідно до своїх потреб.

#### Видалення сторінки

- 1) Клацніть правою кнопкою миші внизу сторінки.
- 2) Коли з'явиться меню, виберіть у ньому команду **Видалити сторінку**.
- 3) Потім для завершення у спливному вікні підтвердження видалення натисніть кнопку **ОК**.

## 04 Опис основних функцій

### 4.8. Пускач – Оновлення

#### Огляд

Функція оновлення в Samsung New PC Studio забезпечує поліпшені функції за рахунок застосування останніх оновлених версій застосунків. Крім того, можна інсталиувати новододану сторінку, за умови, що оновлення застосунку, що додається, автоматично виконується в панелі елементів.

#### Оновлення Samsung New PC Studio

- 1) У вікні "Пускач" клацніть піктограму **Оновлення**.
- 2) Натисніть кнопку **Оновити** поруч з докладною інформацією про оновлення Samsung New PC Studio.
- 3) Після завершення оновлення натисніть кнопку **ОК**, щоб завершити процедуру.

## 04 Опис основних функцій

### 4.9. Пускач – Оновлення пристрою

#### Огляд

Користуючись оновленнями пристрою, не потрібно звертатися до сервісної служби, щоб отримати останню версію програмного забезпечення для мобільного телефону із функціональними поліпшеннями. Перш ніж користуватися програмою оновлення пристрою, уважно ознайомтеся із поданими нижче попередженнями.

#### Попередження

- 1) Обов'язково створіть резервні копії важливих даних, що зберігаються у мобільному телефоні, перш ніж почати оновлення.
- 2) Під час процедури оновлення перевірте, щоб кабель було постійно під'єднано до мобільного телефону. Від'єднання кабелю може спричинити неусувну помилку.
- 3) Не закривайте телефон і не натискайте клавіші під час роботи програми оновлення пристрою.
- 4) Якщо з'єднання з Інтернетом нестабільне, не запускайте програму оновлення пристрою. В іншому випадку оновлення може бути припинено.
- 5) Для належного оновлення пристрою потрібен достатній об'єм пам'яті та відповідні параметри процесора. Закрийте інші програми на ПК під час роботи програми оновлення пристрою.
- 6) Запускайте програму оновлення пристрою, якщо батарея повністю заряджена. Залежно від заряду батареї, оновлення пристрою може тривати від 10 хвилин до 1 години. Якщо батарея розряджена під час процедури оновлення пристрою, може трапитися неусувна помилка.
- 7) Не перезавантажуйте ПК або мобільний телефон під час процедури оновлення пристрою, оскільки це може призвести до неусувної помилки.

#### Виконати процедуру оновлення пристрою

- 1) Натисніть піктограму **Оновлення** у програмі запуску.
- 2) Натисніть вкладку **Оновлення пристрою** у вікні оновлення.
- 3) Після вибору пристрою відобразиться повідомлення, чи потрібно встановлювати оновлення для нього (спершу потрібно під'єднати мобільний телефон).
- 4) Якщо оновлення потрібно встановити, натисніть кнопку **Оновити**, щоб відкрити програму **'Майстер оновлень пристрою'**.

#### Майстер оновлень пристрою

Виконайте наведені нижче дії, щоб скористатися Майстром оновлень пристрою. У випадку проблем виконуйте запити повідомлень, що з'являтимуться на екрані.

##### Крок 1) Попередження

- Забезпечує інформацію про попередження у використанні програми оновлення пристрою. Уважно ознайомтеся із попередженнями, поставте внизу прапорець поряд із повідомленням «З інформацією ознайомився», після чого натисніть кнопку **Далі**.

##### Крок 2) Завантаження двійкових даних

- Файли двійкових даних, потрібні для оновлення пристрою, завантажуються з сервера. Цей крок виконується автоматично, після чого здійснюється перехід до іншого кроку.

##### Крок 3) Виконання процедури оновлення пристрою

- Файли двійкових даних використовуються для оновлення забезпечення мобільного телефону. Цей крок також виконується автоматично. Потім мобільний телефон перезавантажується, після чого виконується наступний крок.

##### Крок 4) Завершення процедури оновлення пристрою

- Процедуру оновлення пристрою буде завершено. Натисніть кнопку «Готово», щоб завершити оновлення пристрою.

#### Режим відновлення

Мобільний телефон може працювати неправильно, якщо під час процедури оновлення його буде від'єднано або станеться помилка. У такому випадку можна скористатися режимом відновлення для налаштування правильної роботи мобільного телефону. Зверніться до сервісного центру компанії Samsung Electronics, якщо в режимі відновлення не вдається повністю налаштувати правильну роботу мобільного телефону.

### **Виконання режиму відновлення**

1) Якщо трапилася помилка під час процедури встановлення оновлень, з'являється повідомлення із запитом про виконання режиму відновлення. Виберіть режим відновлення, після чого натисніть кнопку **Далі**, щоб запустити режим відновлення.

2) Якщо процедуру режиму відновлення не виконано одразу і продовжено встановлення оновлень після того, як сталася помилка, режим відновлення можна запустити в будь-який час у програмі New PC Studio, виконавши зазначені нижче кроки.

- Якщо внизу вікна оновлення пристрою з'являється повідомлення про необхідність проведення процедури відновлення, натисніть кнопку **Подробиці**, щоб запустити режим відновлення.

3) Відобразиться екран, в якому можна вибрати модель мобільного телефону для проведення відновлення.

Відображається перелік моделей усіх мобільних телефонів, для яких не вдалося встановити оновлення.

Виберіть модель для відновлення, після чого натисніть **кнопку Відновити**.

### **Майстер оновлень пристрою (режим відновлення)**

Виконайте наведені нижче дії, щоб скористатися майстром оновлень пристрою (режим відновлення). У випадку проблем виконуйте запити повідомлень, що з'являтимуться на екрані.

#### **Крок 1) Попередження**

- Забезпечує інформацію про попередження щодо процедури відновлення. Уважно ознайомтеся із попередженнями, поставте внизу прапорець поряд із повідомленням «З інформацією ознайомився», після чого натисніть кнопку **Далі**.

#### **Крок 2) Перехід до режиму відновлення у мобільному телефоні**

- Надається інформація про перехід до режиму відновлення у мобільному телефоні. Виконайте зазначені дії для переходу до режиму відновлення, після чого натисніть кнопку **Відновити** для переходу до наступного кроку.

#### **Крок 3) Виконання режиму відновлення**

- Відбувається процедура відновлення роботи мобільного телефону. Цей крок виконується автоматично. Потім мобільний телефон перезавантажується і здійснюється перехід до наступного кроку.

#### **Крок 4) Завершення режиму відновлення**

- Процедуру режиму відновлення буде завершено. Натисніть кнопку «Готово», щоб завершити режим відновлення.

## 04 Опис основних функцій

### 4.10. Пускач – Сповіщення

#### Огляд

Сповіщення забезпечує інформацію про оновлення, події, доповнення до застосунків тощо. З появою нової інформації внизу праворуч з'являється спливне вікно сповіщення, що автоматично зникає через кілька секунд.

#### Перегляд архіву сповіщень

Архів сповіщення містить інформацію, яку ще не було переглянуто. Якщо клацнути "Сповіщення", то, залежно від типу інформації, відбувається таке. У випадку події або реклами відкривається нове вікно Internet Explorer з відповідним веб-сайтом. У випадку оновлення та доповнення до застосунку починається відповідний етап виконання в Samsung New PC Studio.

- 1) У вікні "Пускач" клацніть піктограму **Сповіщення**. Ви побачите відомості про інформацію у спливному вікні архіву сповіщень.
- 2) Щоб виконати функцію сповіщень, двічі клацніть відповідний елемент.
- 3) Для завершення натисніть кнопку **Закрити**.

## 04 Опис основних функцій

### 4.11. Пускач – Параметри

#### Огляд

У цьому розділі показано, як можна встановити загальні параметри і властивості сторінок у Samsung New PC Studio.

#### Загальні параметри

- 1) У вікні "Пускач" клацніть піктограму **Параметри**.
- 2) Виберіть необхідні параметри на вкладці **Загальні**, переглянувши наведений нижче опис, і натисніть кнопку **ОК**.

Загальні	Опис
Виберіть країну	Перевірка країни, вибраної під час інсталяції програми New PC Studio. Щоб змінити установку країни, потрібно видалити й переінсталиувати програму.
Виберіть мову	Мова застосунку Samsung New PC Studio змінюється на обрану мову.
Звукові ефекти	Увімкнення або вимкнення звукових ефектів Samsung New PC Studio.
Мій пристрій	Керування пристроями, підключеними до Samsung New PC Studio.
Скинути всі сторінки	Скидання всіх сторінок програми Samsung New PC Studio.

#### Параметри сторінки

- 1) У вікні "Пускач" клацніть піктограму **Параметри**.
- 2) Відкрийте вкладку **Сторінка**.
- 3) Виберіть сторінку, налаштовану на вкладці "Сторінка".
- 4) Змініть параметри відповідно до наведеної нижче інформації і натисніть кнопку **ОК**.

Сторінка	Опис
Заголовок сторінки	Змінення заголовка сторінки.
Колір тексту	Клацніть колір, який буде використовуватися як колір тексту.
Колір тла	Клацніть колір, який буде використовуватися як колір тла.
Рисунок тла	Клацніть кнопку "+" на потрібному зображенні, щоб імпортувати його як фонове зображення.
Застосувати обране тло до всіх сторінок	Застосування поточного значення до всіх сторінок

#### Настройка параметрів

- 1) У вікні "Пускач" клацніть піктограму **Параметри**.
- 2) Виберіть необхідні параметри на вкладці **Параметри**, переглянувши наведений нижче опис, і натисніть кнопку **ОК**.

Сторінка	Опис
Автоматично запускати New PC Studio під час запуску Windows	Програма New PC Studio запускається автоматично під час запуску Windows.
Не відкривати посібник	Посібник не відкривається під час запуску програми Samsung New PC Studio.
Автоматично запускати моніторинг підключення пристрою під час запуску Windows	Моніторинг підключення пристрою запускається автоматично під час запуску Windows.
Автоматично відкривати New PC Studio після підключення пристрою	Програма Samsung New PC Studio запускається автоматично після підключення зареєстрованого пристрою.

## 04 Опис основних функцій

### 4.12. Пускач – До Веба

#### Огляд

Samsung New PC Studio надає функцію "До Веба", за допомогою якої користувачі можуть легко надсилати зображення, відеоматеріали та інші мультимедійні файли на веб-сайти.

За допомогою застосунку "До Веба" на ПК, підключеному до Інтернету, можна реєструвати сайти, які підтримують публікацію, і розміщати в Інтернеті мультимедійні файли, доступні в New PC Studio.

#### Ліцензійна угода під час першого запуску

※ Для роботи в застосунку "До Веба" потрібна ліцензійна угода, оскільки під час використання застосунку постачальники веб-служб можуть зажадати особистої інформації, зокрема адреси і номера телефону.

- 1) Якщо вперше клацнути піктограму **До Веба**, відкриється вікно ліцензійної угоди.
- 2) Якщо вперше перетягнути один або кілька файлів на піктограму "До Веба", також відкриється вікно ліцензійної угоди.
- 3) Якщо під час першого запуску застосунку "До Веба" користувач не погоджується з умовами ліцензійної угоди, при перетягуванні мультимедійного файлу контекстне меню зареєстрованого сайту буде недоступне, й наступного разу знову відкриється вікно "Ліцензійна угода". Якщо користувач погоджується з ліцензійною угодою, вікно більше не з'являється.

#### Автентифікація облікового запису

※ Для роботи в застосунку "До Веба" потрібна ліцензійна угода, оскільки під час використання застосунку постачальники веб-служб можуть зажадати особистої інформації, зокрема адреси і номера телефону.

※ Обліковий запис може бути автентифіковано через New PC Studio або на веб-сайті.

#### ■ Автентифікація в New PC Studio

- 1) Клацніть піктограму **До Веба**, щоб відкрити вікно "Параметри".
- 2) Клацніть потрібний сайт у списку веб-сайтів.
- 3) Відкрийте вікно "Автентифікація облікового запису" сайту та введіть ідентифікатор і пароль, щоб увійти.
- 4) З'явиться повідомлення "Вхід...". Коли обліковий запис автентифіковано у вікні параметрів "До Веба", перед назвою сайту з'являється прапорець.
- 5) Щоб змінити автентифікований обліковий запис, натисніть кнопку **Змінити обліковий запис** і введіть ідентифікатор і пароль, щоб увійти.
- 6) З'явиться повідомлення "Вхід...". Якщо обліковий запис перевірено, прапорець перед назвою сайту у вікні параметрів "До Веба" залишається встановленим.
- 7) Коли обліковий запис автентифіковано, поруч із назвою сайту є кнопки "Видалити обліковий запис" і "Змінити обліковий запис".

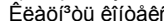
Щоб змінити обліковий запис, натисніть кнопку **Змінити обліковий запис** і виконайте процедуру автентифікації в New PC Studio.

- 8) Щоб відключити автентифікований обліковий запис, зніміть відповідний прапорець.

#### ■ Автентифікація на веб-сайті

- 1) Клацніть піктограму **До Веба**, щоб відкрити вікно "Параметри".
- 2) Клацніть потрібний сайт у списку веб-сайтів.
- 3) Відкрийте вікно "Автентифікація облікового запису" сайту і натисніть кнопку **ОК**, щоб увійти на сайт.
- 4) Виконайте вхід безпосередньо на сайті.
- 5) З'явиться повідомлення "Вхід...". Якщо обліковий запис перевірено, прапорець перед назвою сайту у вікні параметрів "До Веба" залишається встановленим.
- 6) Щоб змінити обліковий запис, натисніть кнопку **Змінити обліковий запис** і виконайте процедуру автентифікації на сайті.
- 7) Щоб відключити автентифікований обліковий запис, зніміть відповідний прапорець.

#### Публікація файлів у Інтернеті

- 1) Перетягування файлу, підтримуваного сайтом, на піктограму "До Веба" відкриває сайт у контекстному меню. .
- 2) Надсилати можна файли розміром до 10 МБ. У межах цього розміру можна надіслати кілька файлів.
- 3) У випадку збою під час перетягування з'являється повідомлення. Якщо при надсиланні на сайт у вікні

"Параметри" обрано режим "Авто перегляд", у випадку помилки надсилання відкривається довідка сайту.  
4) З New PC Studio можна надсилати відеофайли розміром до 100 МБ. На більшості сайтів рекомендовано надсилати файли по одному.



## 05 Опис застосунку

### 5.1. Справи

#### Огляд

За допомогою застосунку "Справи" можна додавати, редагувати і видаляти завдання, а також синхронізувати заплановані завдання, збережені в Samsung New PC Studio, з мобільним телефоном і навпаки.

※ Деякі програми можуть бути недоступними в залежності від вибраної країни.

#### Вибір моделі поля

Активуються лише ті поля, які підтримуються мобільним телефоном користувача.

1) Підключіть мобільний телефон до **New PC Studio**.

2) У полі зі списком вгорі застосунку відображається номер моделі й номер підключеного мобільного телефону в області **Усі поля**.

3) Натисніть кнопку **Додати справу**, щоб перевірити активовані поля у вікні редагування.

※ Коли програма **New PC Studio** запускається вперше, у вікні застосунку **Справи** відображаються всі поля, наявні у цій програмі.

Утім, попри введення даних у всі поля, із синхронізації виключатимуться поля, які не підтримуються мобільним телефоном, що синхронізуватиметься.

※ Активуються лише ті поля, які є в мобільному телефоні, коли він вперше підключається до **New PC Studio**.

※ Якщо модель поля змінюється у вікні застосунку **Справи**, відповідним чином змінюються моделі полів застосунків (**Телефонна книга**, **Планувальник**, **Справи**), для яких потрібна синхронізація.

#### Додавання справ

1) Щоб додати справу, виконайте одну з таких дій:

▶ Клацніть піктограму **Додати** внизу вікна застосунку "Справи".

▶ Двічі клацніть порожній список справ.

▶ Клацніть правою кнопкою миші та в контекстному меню виберіть команду **Додати**.

2) Коли з'явиться вікно **Додати справу**, введіть дані й натисніть кнопку **ОК**. Нову справу буде додано до списку справ.

#### Редагування справ

1) Двічі клацніть у списку справ елемент, який потрібно змінити.

※ Можна також клацнути відповідний елемент правою кнопкою миші та в контекстному меню вибрати команду **Редагувати**.

2) Коли з'явиться вікно **Додати справу**, змініть дані й натисніть кнопку **ОК**. Редагування справи завершено.

#### Видалення справи

1) Виберіть елемент, який потрібно видалити, у списку справ, і клацніть піктограму **Видалити** внизу вікна застосунку "Справи".

※ Можна також клацнути відповідний елемент правою кнопкою миші та в контекстному меню вибрати команду "Видалити".

2) Коли з'явиться спливне вікно із запитом підтвердження видалення, натисніть кнопку **Так**. Справу буде видалено зі списку.

3) Для видалення кількох елементів виберіть їх, утримуючи натиснутою клавішу Ctrl, або помістіть курсор на порожній список, перетягніть елементи, які потрібно видалити, у список і потім виберіть їх. 1) Потім клацніть піктограму "Видалити" внизу списку.

#### Завершення справи

1) Якщо ви завершили справу, встановіть прапорець перед елементом списку справ.

2) Встановлений прапорець указує, що відповідну справу завершено.

#### Імпортування

1) Клацніть пункт **Імпорт** у меню наверху вікна застосунку "Справи".

2) Коли відкриється вікно **Імпорт**, натисніть кнопку **Далі**.

3) Натисніть кнопку **Знайти файл**, виберіть файл, який потрібно імпортувати, і натисніть кнопку **Відкрити**.

4) Файл, який потрібно імпортувати, буде зареєстровано. Натисніть кнопку **Далі**.

5) Почнеться імпортування зареєстрованого файлу справи в Samsung New PC Studio. Після завершення імпорту

активується кнопка **Готово**.

6) Клацніть кнопку **Готово**, щоб закрити вікно і додати імпортований файл справи New PC Studio до списку справ.

※ Підтримуваний формат імпорту: NPF

### Експортування

1) Клацніть пункт **Експорт** у меню наверху вікна застосунку "Справи".

2) Коли відкриється вікно **Експорт**, натисніть кнопку **Далі**.

3) Натисніть кнопку **Знайти розташування**, виберіть необхідне розташування, і натисніть кнопку **Зберегти**.

4) Відповідне розташування буде зареєстровано. Натисніть кнопку **Далі**.

5) Почнеться експортування файлу справи до папки "Мій комп'ютер". Після завершення експорту активується кнопка **Готово**.

6) Натисніть кнопку **Готово**, щоб закрити вікно і створити файл справи в зазначеному місці.

※ Підтримуваний формат експорту: NPF

### Синхронізація

Новододані дані синхронізуються, редагуються і видаляються шляхом порівняння даних між застосунком "Справи" у Samsung New PC Studio і застосунком "Справи" у мобільному телефоні.

#### ■ Виконання синхронізації

1) Клацніть піктограму **Синхронізація** внизу вікна застосунку **Справи**.

2) У вікні порівняння полів перегляньте дані, які можуть бути втрачені під час синхронізації.

3) Переконайтеся, що жодні дані не втрачені. Якщо проблем немає, натисніть кнопку **ОК**.

4) Відкривається вікно синхронізації, мобільний телефон підключається, і запускається процес синхронізації.

5) Після завершення синхронізації вікно синхронізації закривається.

#### ■ Розв'язання конфліктів синхронізації

Конфлікти синхронізації можуть відбуватися, якщо в застосунку та в мобільному телефоні було змінено однакові дані. Синхронізацію можна продовжити шляхом вибору даних, які потрібно застосувати, у спливному вікні конфлікту синхронізації.

1) Коли відкриється спливне вікно конфлікту синхронізації, перевірте дані, зміннені в кожному пристрої, та виберіть елемент, який необхідно синхронізувати, клацнувши його.

2) Натисніть кнопку **Синхронізувати**, щоб синхронізувати дані з обраним елементом.

※ Якщо однакові дані змінено таким чином, що одне місце розташування позначено для видалення, а інше – для оновлення, синхронізація обробить цю ситуацію як "Видалити".

#### ■ Перевірка даних синхронізації

Поля, які не підтримуються мобільним телефоном, що синхронізується, виключаються із синхронізації, і тільки інші дані синхронізуються.

#### ■ Зупинення синхронізації

Якщо під час синхронізації натиснути кнопку "Стоп", синхронізацію буде припинено.

#### ■ Синхронізація з Outlook

1) Клацніть пункт **Параметри синхронізації** в меню наверху вікна застосунку "Справи".

2) Встановіть прапорець **Синхронізація між Outlook і Справами**.

3) Якщо синхронізація виконується відповідно до параметра синхронізації, Outlook також синхронізується.

#### ■ Якщо підключено кілька мобільних телефонів

1) Клацніть пункт **Параметри синхронізації** в меню наверху вікна застосунку "Справи".

2) Виберіть мобільні телефони для синхронізації у списку підключених телефонів і натисніть кнопку **ОК**.

## 05 Опис застосунку

### 5.2. Телефонна книга

#### Огляд

За допомогою телефонної книги можна додавати, редагувати і видаляти контакти та групи, а також синхронізувати контакти, збережені в Samsung New PC Studio, з мобільним телефоном і навпаки.

※ Деякі програми можуть бути недоступними в залежності від вибраної країни.

#### Вибір моделі поля

Активуються лише ті поля, які підтримуються мобільним телефоном користувача.

1) Підключіть мобільний телефон до **New PC Studio**.

2) У полі зі списком вгорі застосунку відображається номер моделі й номер підключеного мобільного телефону в області **Усі поля**.

3) Натисніть кнопку **Додати контакт**, щоб перевірити активовані поля у вікні редагування.

※ Коли програма **New PC Studio** запускається вперше, у вікні застосунку **Телефонна книга** відображаються всі поля, наявні у цій програмі.

Утім, попри введення даних у всі поля, із синхронізації виключатимуться поля, які не підтримуються мобільним телефоном, що синхронізуватиметься.

※ Активуються лише ті поля, які є в мобільному телефоні, коли він вперше підключається до **New PC Studio**.

※ Якщо модель поля змінюється у вікні застосунку **Телефонна книга**, відповідним чином змінюються моделі полів застосунків (**Телефонна книга**, **Планувальник**, **Справи**), для яких потрібна синхронізація.

#### Додавання контакту

1) Клацніть піктограму **Додати** внизу вікна застосунку "Телефонна книга".

※ Можна також двічі клацнути порожній список контактів або клацнути правою кнопкою миші і в контекстному меню вибрати команду "Додати".

2) Коли відкриється вікно "Додати контакт", введіть дані й натисніть кнопку **ОК**. Нові контакти буде додано до списку.

#### Реєстрація фотографій

1) Клацніть правою кнопкою миші реєстрацію фотографії у вікні додавання контакту.

2) Виберіть місце, де потрібно шукати фотографію. (Як місце розташування буде показано папку "Мій комп'ютер" і "Підключений мобільний телефон".)

3) Знайдіть фотографію, виберіть її й натисніть кнопку **Відкрити**, щоб зареєструвати її.

※ Зареєструвати зображення можна також, перетягнувши його у вікно **Додати контакт**.

※ Підтримуваний формат реєстрації фотографій: \*.BMP, \*.JPG, \*.JPEG, \*.PNG, \*.GIF, \*.WBMP, \*.TIF

#### Редагування контакту

1) Двічі клацніть у списку контактів елемент, який потрібно змінити.

※ Можна також клацнути відповідний елемент правою кнопкою миші та в контекстному меню вибрати команду **Редагувати**.

2) Коли з'явиться вікно **Редагування контакту**, введіть дані й натисніть кнопку **ОК**. Редагування контакту буде завершено.

#### Видалення контакту

1) Виберіть елемент, який потрібно видалити, у списку контактів, і клацніть піктограму **Видалити** внизу вікна застосунку "Телефонна книга".

※ Можна також клацнути відповідний елемент правою кнопкою миші та в контекстному меню вибрати команду **Видалити**.

2) Коли з'явиться спливне вікно із запитом підтвердження видалення, натисніть кнопку **Так**. Контакт буде видалено зі списку.

3) Для видалення кількох елементів виберіть їх, утримуючи натиснутої клавішу **Ctrl**, або помістіть курсор на порожній список, перетягніть елементи, які потрібно видалити, у список і потім виберіть їх. Потім клацніть піктограму **Видалити** внизу списку.

#### Додавання групи

1) Клацніть піктограму **Додати групу** внизу вікна застосунку "Телефонна книга".

※ Можна також клацнути правою кнопкою миші групу у списку контактів і в контекстному меню вибрати команду **Додати групу**.

2) Коли відкриється вікно "Додавання групи", введіть необхідний вміст і клацніть кнопку **ОК**, щоб додати групу до списку.

3) Потім, щоб завершити додавання групи, клацніть список контактів або порожній список.

### Перейменування групи

1) Клацнувши групу, яку необхідно перейменувати, правою кнопкою миші, у контекстному меню виберіть команду **Перейменувати групу**.

2) Коли відкриється вікно "Редагування групи", введіть необхідний вміст і клацніть кнопку **ОК**, щоб змінити параметри групи.

3) Потім, щоб завершити перейменування групи, клацніть список контактів або порожній список.

### Видалення групи

1) Виберіть групу, яку потрібно видалити, і клацніть піктограму **Видалити** внизу вікна "Телефонна книга".

※ Можна також клацнути групу, яку потрібно видалити, правою кнопкою миші і в контекстному меню вибрати команду **Видалити групу**.

2) Коли з'явиться спливне вікно із запитом підтвердження видалення, натисніть кнопку **Так**. Усі контакти групи переносяться до групи "Невизначені", і група видалюється.

### Імпортування

#### ■ Імпорт файлу візитної картки

1) Клацніть пункт **Імпорт** у меню наверху вікна застосунку "Телефонна книга".

2) Коли відкриється вікно "Імпорт", виберіть елемент **Імпортувати файл стандартної візитної картки до папки "Телефонна книга"** й натисніть кнопку **Далі**.

3) Натисніть кнопку **Знайти файл**, виберіть файл візитної картки, яку потрібно імпортувати, й натисніть кнопку **Відкрити**.

4) Файл, який потрібно імпортувати, буде зареєстровано. Натисніть кнопку **Далі**.

5) Розпочнеться імпортування зареєстрованого файлу візитної картки в телефонну книгу. Після завершення імпорту активується кнопка **Готово**.

6) Натисніть кнопку "Готово", щоб закрити вікно й додати імпортований файл візитної картки до списку контактів.

※ Підтримуваний формат імпорту файлу vCard: \*.VCF

#### ■ Імпортування файлу контакту телефонної книги

1) Клацніть пункт **Імпорт** у меню наверху вікна застосунку "Телефонна книга".

2) Коли відкриється вікно "Імпорт", виберіть елемент **Імпортувати файл контакту до папки "Телефонна книга"** і натисніть кнопку **Далі**.

3) Натисніть кнопку **Знайти файл**, виберіть файл контакту, який потрібно імпортувати, і натисніть кнопку **Відкрити**.

4) Файл, який потрібно імпортувати, буде зареєстровано. Натисніть кнопку **Далі**.

5) Розпочнеться імпортування зареєстрованого файлу контакту до телефонної книги. Після завершення імпорту активується кнопка **Готово**.

6) Натисніть кнопку **Готово**, щоб закрити вікно і додати імпортований файл контакту до списку файлів контактів.

※ Підтримуваний формат імпорту файлу контактів: \*.nrf, \*.lef, \*.wab, \*.mdb

#### ■ Імпорт файлу CSV

1) Клацніть **Імпорт в Меню** вгорі **Телефонної книги**.

2) Коли відкриється вікно **Імпорт**, клацніть **Імпортувати файл контакту до телефонної книги**. Натисніть кнопку **Далі**.

3) Натисніть кнопку **Огляд** для вибору CSV-файлу, а потім натисніть кнопку **Відкрити**.

4) Буде додано файл, який потрібно імпортувати. Натисніть кнопку **Параметри CSV**, коли вона з'явиться.

5) Виберіть **метод кодування та роздільник** і натисніть кнопку **ОК**.

6) Коли відкриється вікно **Зіставлення полів**, зіставте поля файлу, який потрібно імпортувати до телефонної книги. Натисніть кнопку **ОК**.

※ Для CSV-файлів, експортованих із програми **New PC Studio**, зіставлення полів не потрібне.

※ Для CSV-файлів, які не експортувалися з програми **New PC Studio**, потрібно вибрати у списку тип номера телефону, підтримуваний програмою **New PC Studio** (наприклад: **Тип: мобільний телефон**). Усі файли, для яких не визначено тип номера телефону, зберігаються як "Інші".

7) Після завершення зіставлення полів натисніть кнопку "ОК".

8) Почнеться імпорт CSV-файлу до комп'ютера. По завершенні завдання активується кнопка "Готово".

9) Натисніть кнопку **Готово**, щоб закрити вікно й додати CSV-файл до списку контактів.

※ **Формати файлів, які можна імпортувати у CSV-файл: \*.csv**

## Експортування

### ■ Експортування у файл візитної картки

1) Клацніть пункт **Експорт** у меню наверху вікна застосунку "Телефонна книга".

2) Коли відкриється вікно "Експорт", виберіть елемент **Експортувати файл контакту телефонної книги у файл стандартної візитної картки** і натисніть кнопку **Далі**.

3) Виберіть папку, до якої буде виконуватися експорт, клацнувши кнопку **Знайти папку**, й натисніть кнопку **Зберегти**.

4) Папку, до якої має виконуватися експорт, буде зареєстровано. Натисніть кнопку **Далі**.

5) Розпочнеться експортування файлу візитної картки до папки "Мій комп'ютер". Після завершення експорту активується кнопка **Готово**.

6) Натисніть кнопку "Готово", щоб закрити вікно та створити файл візитної картки в зазначеній папці.

※ **Підтримуваний формат експорту файлу vCard: \*.VCF**

### ■ Експортування у файл контакту телефонної книги

1) Клацніть пункт **Експорт** у меню наверху вікна застосунку "Телефонна книга".

2) Коли відкриється вікно "Експорт", виберіть перемикач **Експортувати контакт New PC Studio у файл** і натисніть кнопку **Далі**.

3) Натисніть кнопку **Знайти розташування**, виберіть необхідне розташування, і натисніть кнопку **Зберегти**.

4) Відповідне розташування буде зареєстровано. Натисніть кнопку **Далі**.

5) Розпочнеться експортування файлу контакту до папки "Мій комп'ютер". Після завершення експорту активується кнопка **Готово**.

6) Натисніть кнопку "Готово", щоб закрити вікно та створити файл контакту в зазначеному місці.

※ **Підтримуваний формат експорту файлу контактів: \*.NPF**

### ■ Експорт CSV-файлу

1) Клацніть **Експорт в Меню** вгорі **Телефонної книги**.

2) Коли відкриється вікно **Експорт**, клацніть **Експортувати інформацію контакту до телефонної книги**. Натисніть кнопку **Далі**.

3) Натисніть кнопку **Огляд** для вибору CSV-файлу, а потім натисніть кнопку **Відкрити**.

4) Буде додано шлях до папки призначення. Натисніть кнопку **Параметри CSV**, коли вона з'явиться.

5) Виберіть **метод кодування** та **роздільник** і натисніть кнопку **ОК**.

6) Почнеться експорт CSV-файлу з комп'ютера. По завершенні завдання активується кнопка **Готово**.

7) Натисніть кнопку **Готово**, щоб закрити вікно. CSV-файл буде створено за вказаним шляхом.

※ **Формати файлів, які можна експортувати у CSV-файл: \*.csv**

## Синхронізація

Нові, змінені й видалені дані синхронізуються шляхом порівняння даних телефонної книги Samsung New PC Studio з даними в мобільному телефоні.

### ■ Виконання синхронізації

1) Клацніть значок **Синхронізація** внизу вікна **Телефонна книга**.

2) У вікні порівняння полів перегляньте дані, які можуть бути втрачені під час синхронізації.

3) Переконайтеся, що жодні дані не втрачені. Якщо проблем немає, натисніть кнопку **ОК**.

4) Відкривається вікно синхронізації, мобільний телефон підключається, і запускається процес синхронізації.

5) Після завершення синхронізації вікно синхронізації закривається.

### ■ Розв'язання конфліктів синхронізації

Конфлікти синхронізації можуть відбуватися, якщо в застосунку та в мобільному телефоні було змінено однакові дані. Синхронізацію можна продовжити шляхом вибору даних, які потрібно застосувати, у спливному вікні конфлікту синхронізації.

1) Коли відкриється спливне вікно конфлікту синхронізації, перевірте дані, змінені в кожній пристрої, та виберіть елемент, який необхідно синхронізувати, клацнувши його.

2) Натисніть кнопку **Синхронізувати**, щоб синхронізувати дані з обраним елементом.

※ **Якщо однакові дані змінені таким чином, що одне місце розташування позначено для видалення, а інше – для оновлення, функція синхронізації обробить цю ситуацію як "Видалити".**

#### ■ **Перевірка даних синхронізації**

Поля, які не підтримуються мобільним телефоном, що синхронізується, виключаються із синхронізації, і тільки інші дані синхронізуються.

#### ■ **Зупинення синхронізації**

Якщо під час синхронізації натиснути кнопку **Стоп**, синхронізацію буде припинено.

#### ■ **Синхронізація з Outlook**

- 1) Клацніть пункт **Параметри синхронізації** в меню наверху вікна застосунку "Телефонна книга".
- 2) Виберіть порожню форму підтвердження для елемента **Синхронізація між Outlook і телефонною книгою**.
- 3) Якщо синхронізація виконується відповідно до параметра синхронізації, Outlook також синхронізується.

#### ■ **Якщо підключено кілька мобільних телефонів**

Виберіть телефон, який потрібно синхронізувати зі списку підключених телефонів у спливному вікні "Варіанти синхронізації".

- 1) Клацніть пункт **Параметри синхронізації** в меню наверху вікна застосунку "Телефонна книга".
- 2) Виберіть мобільні телефони для синхронізації у списку підключених телефонів і натисніть кнопку ОК.

## 05 Опис застосунку

### 5.3. Нотатка

#### Огляд

За допомогою застосунку "Нотатка" можна додавати, редагувати і видаляти нотатки, а також синхронізувати нотатки, збережені в Samsung New PC Studio, з мобільним телефоном і навпаки.

※ Деякі програми можуть бути недоступними в залежності від вибраної країни.

#### Додати нотатки

1) Щоб додати нотатку, виконайте одну з таких дій:

- ▶ Клацніть піктограму **Додати** внизу вікна застосунку "Нотатка".
- ▶ Двічі клацніть порожній список нотаток.
- ▶ Клацніть правою кнопкою миші та в контекстному меню виберіть команду **Додати**.

2) Коли відкриється вікно "Додати нотатку", введіть дані й натисніть кнопку **ОК**. Нову нотатку буде додано до списку нотаток.

#### Редагувати нотатки

1) Двічі клацніть у списку нотаток елемент, який потрібно змінити.

※ Можна також клацнути відповідний елемент правою кнопкою миші та в контекстному меню вибрати команду

#### Редагувати.

2) Коли відкриється вікно "Редагування нотатки", введіть дані й натисніть кнопку **ОК**. Редагування нотатки буде завершено.

#### Видалення нотатки

1) Виберіть у списку нотаток елемент, який потрібно видалити, та клацніть піктограму **Видалити** внизу списку.

※ Можна також клацнути відповідний елемент правою кнопкою миші та в контекстному меню вибрати команду **Видалити**.

2) Коли з'явиться спливне вікно із запитом підтвердження видалення, натисніть кнопку **Так**. Нотатку буде видалено зі списку.

3) Щоб видалити кілька елементів, виберіть їх, утримуючи натиснутої клавішу **Ctrl**, і клацніть піктограму **Видалити** внизу списку.

#### Імпортування

1) Клацніть пункт **Імпорт** у меню наверху вікна застосунку "Нотатка".

2) Коли відкриється вікно **Імпорт**, натисніть кнопку **Далі**.

3) Натисніть кнопку **Знайти файл**, виберіть файл, який потрібно імпортувати, й натисніть кнопку **Відкрити**.

4) Натисніть кнопку **Далі**.

5) Почнеться імпорт зареєстрованого файлу нотатки Samsung New PC Studio в застосунок "Нотатка" у New PC Studio. Після завершення імпорту активується кнопка **Готово**.

6) Натисніть кнопку **Готово**, щоб закрити вікно й додати імпортований файл нотатки до списку нотаток.

※ Підтримуваний формат імпорту файлу нотаток: \*.NMF, \*.DIF

#### Експортування

1) Клацніть пункт **Експорт** у меню наверху вікна застосунку "Нотатка".

2) Коли відкриється вікно "Експорт", натисніть кнопку **Далі**.

3) Натисніть кнопку **Знайти розташування**, виберіть необхідне розташування, і натисніть кнопку **Зберегти**.

4) Відповідне розташування буде зареєстровано. Натисніть кнопку **Далі**.

5) Розпочнеться експортування файлу нотатки Samsung New PC Studio до папки "Мій комп'ютер". Після завершення експорту активується кнопка **Готово**.

6) Натисніть кнопку "Готово", щоб закрити вікно та створити файл нотатки в зазначеному місці.

※ Підтримуваний формат експорту файлу нотаток: \*.NMF

#### Синхронізація

Новододані дані синхронізуються, редагуються та видаляються шляхом порівняння даних між застосунком "Нотатка" в Samsung New PC Studio та застосунком "Нотатка" в мобільному телефоні.

#### ■ Синхронізація

1) Клацніть піктограму **Синхронізація** внизу вікна застосунку "Нотатка".

- 2) Відкриється вікно синхронізації та почнеться синхронізація з підключеним мобільним телефоном.
- 3) Після завершення синхронізації вікно **Синхронізація** автоматично закриється за дві секунди.

#### ■ Розв'язання конфліктів синхронізації

Конфлікти синхронізації можуть відбуватися, якщо в застосунку та в мобільному телефоні було змінено однакові дані. Синхронізацію можна продовжити шляхом вибору даних, які потрібно застосувати, у спливному вікні конфлікту синхронізації.

- 1) Коли відкриється спливне вікно конфлікту синхронізації, перевірте дані, зміннені в кожному пристрої, та виберіть елемент, який необхідно синхронізувати, клацнувши його.
- 2) Натисніть кнопку **Синхронізувати**, щоб синхронізувати дані з обраним елементом.  
※ Якщо однакові дані змінено таким чином, що одне місце розташування позначено для видалення, а інше – для оновлення, функція синхронізації обробить цю ситуацію як "Видалити".

#### ■ Зупинення синхронізації

Якщо під час синхронізації натиснути кнопку **Стоп**, синхронізацію буде припинено.

#### ■ Синхронізація з Outlook

- 1) Клацніть пункт **Параметри синхронізації** в меню наверху вікна застосунку "Нотатка".
- 2) Виберіть порожню форму підтвердження для елемента "Синхронізація між Outlook і нотаткою".
- 3) Якщо синхронізація виконується відповідно до параметра синхронізації, Outlook також синхронізується.

#### ■ Якщо підключено кілька мобільних телефонів

- 1) Клацніть пункт **Параметри синхронізації** в меню наверху вікна застосунку "Нотатка".
- 2) Виберіть мобільні телефони для синхронізації у списку підключених телефонів.



## 05 Опис застосунку

### 5.4. Розклад

#### Огляд

У програмі "Розклад" можна додавати, редагувати та видаляти розклади, а також синхронізувати збережені в мобільному телефоні розклади, використовуючи програму Samsung New PC Studio.

※ Деякі програми можуть бути недоступними в залежності від вибраної країни.

#### Вибір моделі поля

Активуються лише ті поля, які підтримуються мобільним телефоном користувача.

1) Підключіть мобільний телефон до **New PC Studio**.

2) У полі зі списком вгорі застосунку "Планувальник" відображається номер моделі й номер підключеного мобільного телефону в області **Усі поля**.

3) Натисніть кнопку **Додати розклад**, щоб перевірити активовані поля у вікні редагування.

※ Коли програма **New PC Studio** запускається вперше, у вікні застосунку **Планувальник** відображаються всі поля, наявні у цій програмі.

Утім, попри введення даних у всі поля, із синхронізації виключатимуться поля, які не підтримуються мобільним телефоном, що синхронізуватиметься.

※ Активуються лише ті поля, які є в мобільному телефоні, коли він вперше підключається до **New PC Studio**.

※ Якщо модель поля змінюється у вікні застосунку **Планувальник**, відповідним чином змінюються моделі полів застосунків (**Телефонна книга**, **Планувальник**, **Справи**), для яких потрібна синхронізація.

#### Додавання розкладу

##### ■ Перегляд місяцями

1) Щоб додати розклад, виконайте одну з таких дій:

▶ Вибравши дату, до якої необхідно додати розклад, клацніть піктограму **Додати** внизу вікна застосунку "Планувальник".

▶ Двічі клацніть дату, до якої необхідно додати розклад.

▶ Клацніть правою кнопкою миші та в контекстному меню виберіть команду **Додати**.

2) Коли відкриється вікно **Додати розклад**, введіть дані й натисніть кнопку **ОК**, щоб додати розклад.

##### ■ Перегляд тижнями

1) Щоб додати розклад, виконайте одну з таких дій:

▶ Після вибору часу або дати, до якої необхідно додати розклад, клацніть піктограму **Додати** внизу вікна застосунку "Планувальник".

▶ Двічі клацніть час або дату, до якої необхідно додати розклад.

▶ Клацніть правою кнопкою миші та в контекстному меню виберіть команду **Додати**.

2) Коли відкриється вікно **Додати розклад**, введіть дані й натисніть кнопку **ОК**, щоб додати розклад.

##### ■ Загальний перегляд

1) Щоб додати розклад, виконайте одну з таких дій:

▶ Клацніть піктограму **Додати** внизу вікна застосунку "Планувальник".

▶ Двічі клацніть порожній список розкладів.

▶ Клацніть правою кнопкою миші та в контекстному меню виберіть команду **Додати**.

2) Коли відкриється вікно **Додати розклад**, введіть дані й натисніть кнопку **ОК**, щоб додати розклад.

#### Редагування розкладу

1) Двічі клацніть у списку розкладів елемент, який потрібно змінити.

※ Можна також клацнути відповідний елемент правою кнопкою миші та в контекстному меню вибрати команду

##### Редагувати розклад.

2) Коли відкриється вікно **Редагування розкладу**, введіть дані й натисніть кнопку **ОК**. Редагування розкладу буде завершено.

#### Видалення розкладу

1) Виберіть у списку розкладів елемент, який потрібно видалити, та клацніть піктограму **Видалити** внизу списку.

※ Можна також клацнути відповідний елемент правою кнопкою миші та в контекстному меню вибрати команду

## Видалити.

- 2) Коли з'явиться спливне вікно із запитом підтвердження видалення, натисніть кнопку **Так**. Розклад буде видалено зі списку.
- 3) Щоб видалити кілька елементів, виберіть їх, утримуючи натиснутої клавішу **Ctrl**, і клацніть піктограму **Видалити** внизу списку.

## Оновлення дати/часу розкладу


### ■ Перегляд місяцями

Щоб оновити розклад, виберіть у списку розкладів елемент, який потрібно змінити, та перетягніть його на необхідну дату.

### ■ Перегляд тижнями

Щоб оновити розклад, виберіть у списку розкладів елемент, який потрібно змінити, й перетягніть його на необхідні дату та час.

## Список розкладів з минулим терміном

Якщо в списку розкладів клацнути піктограму , що представляє розклад з минулим терміном, з'явиться список розкладів, термін яких минув.

### ■ Редагування розкладу з минулим терміном

- 1) Двічі клацніть у списку розкладів з минулим терміном елемент, який потрібно змінити.
- 2) Коли відкриється вікно **Редагування розкладу**, введіть дані й натисніть кнопку **ОК**, щоб завершити редагування розкладу.

### ■ Видалення розкладу з минулим терміном

- 1) Виберіть у списку розкладів елемент, який потрібно видалити, та клацніть піктограму "Видалити" внизу списку.
- 2) Розклад буде видалено.

### ■ Оновлення дати/часу розкладу з минулим терміном

- 1) Щоб оновити дату розкладу, в перегляді місяцями виберіть у списку розкладів з минулим терміном елемент, який потрібно змінити, та перетягніть його на необхідну дату.
- 2) Щоб оновити дату та час розкладу, в перегляді тижнями виберіть у списку розкладів з минулим терміном елемент, який потрібно змінити, й перетягніть його на необхідні дату та час.

## Імпортування

### ■ Імпорт файлу vCalendar

- 1) Клацніть пункт **Імпорт** у меню наверху вікна застосунку "Планувальник".
  - 2) Коли відкриється вікно **Імпорт**, виберіть елемент **Імпортувати стандартний файл vCalendar до папки "Розклад"** і натисніть кнопку **Далі**.
  - 3) Натисніть кнопку **Знайти файл**, виберіть файл, який потрібно імпортувати, й натисніть кнопку **Відкрити**.
  - 4) Файл, який потрібно імпортувати, буде зареєстровано. Натисніть кнопку **Далі**.
  - 5) Розпочнеться імпортування зареєстрованого файлу vCalendar до застосунку "Календар". Після завершення імпорту активується кнопка **Готово**.
  - 6) Натисніть кнопку "Готово", щоб закрити вікно й додати імпортований файл vCalendar до списку розкладів.
- ※ Підтримуваний формат імпорту файлу vCalendar: \*.VCS

### ■ Імпортування файлу розкладу

- 1) Клацніть пункт **Імпорт** у меню наверху вікна застосунку "Планувальник".
  - 2) Коли відкриється вікно "Імпорт", виберіть елемент **Імпортувати файл розкладу до папки "Розклад"** і натисніть кнопку **Далі**.
  - 3) Натисніть кнопку **Знайти файл**, виберіть файл, який потрібно імпортувати, й натисніть кнопку **Відкрити**.
  - 4) Файл, який потрібно імпортувати, буде зареєстровано. Натисніть кнопку **Далі**.
  - 5) Розпочнеться імпортування зареєстрованого файлу розкладу. Після завершення імпорту активується кнопка **Готово**.
  - 6) Натисніть кнопку **Готово**, щоб закрити вікно та додати імпортований файл розкладу до списку розкладів.
- ※ Підтримуваний формат імпорту файлу розкладу: \*.NSF, \*.DIF

## Експортування

### ■ Експортування у файл vCalendar

- 1) Клацніть пункт **Експорт** у меню наверху вікна застосунку "Планувальник".
- 2) Коли відкриється вікно "Експорт", виберіть елемент **Експортувати розклад у стандартний файл vCalendar** і

натисніть кнопку **Далі**.

3) Виберіть папку, до якої буде виконуватися експорт, клацнувши кнопку **Знайти папку**, й натисніть кнопку **Зберегти**.

4) Папку, до якої має виконуватися експорт, буде зареєстровано. Натисніть кнопку **Далі**.

5) Розпочнеться експортування файлу розкладу до папки "Мій комп'ютер". Після завершення експорту активується кнопка **Готово**.

6) Натисніть кнопку "Готово", щоб закрити вікно та створити файл vCalendar у зазначеній папці.

※ Підтримуваний формат експорту файлу vCalendar: \*.VCS

#### ■ Експортування у файл розкладу

1) Клацніть пункт **Експорт** у меню наверху вікна застосунку "Планувальник".

2) Коли відкриється вікно **Експорт**, виберіть перемикач **Експортувати інформацію розкладу у формат файлу розкладу** й натисніть кнопку **Далі**.

3) Натисніть кнопку **Знайти розташування**, виберіть необхідне розташування, і натисніть кнопку **Зберегти**.

4) Відповідне розташування буде зареєстровано. Натисніть кнопку **Далі**.

5) Розпочнеться експортування файлу розкладу до папки "Мій комп'ютер". Після завершення експорту активується кнопка **Готово**.

6) Натисніть кнопку "Готово", щоб закрити вікно та створити файл розкладу в зазначеному місці.

※ Підтримуваний формат експорту файлу розкладу: \*.NSF

## Синхронізація

Новододані дані синхронізуються, редагуються та видаляються шляхом порівняння даних між розкладами у Samsung New PC Studio та у мобільному телефоні.

#### ■ Виконання синхронізації

1) Клацніть піктограму **Синхронізація** внизу вікна застосунку **Планувальник**.

2) У вікні порівняння полів перегляньте дані, які можуть бути втрачені під час синхронізації.

3) Переконайтеся, що жодні дані не втрачені. Якщо проблем немає, натисніть кнопку **ОК**.

4) Відкривається вікно синхронізації, мобільний телефон підключається, і запускається процес синхронізації.

5) Після завершення синхронізації вікно синхронізації закривається.

#### ■ Розв'язання конфліктів синхронізації

Конфлікти синхронізації можуть відбуватися, якщо в застосунку та в мобільному телефоні було змінено однакові дані. Синхронізацію можна продовжити шляхом вибору даних, які потрібно застосувати, у спливному вікні конфлікту синхронізації.

1) Коли відкриється спливне вікно конфлікту синхронізації, перевірте дані, змінені в кожній пристрої, та виберіть елемент, який необхідно синхронізувати, клацнувши його.

2) Натисніть кнопку **Синхронізувати**, щоб синхронізувати дані з обраним елементом.

※ Якщо однакові дані змінено таким чином, що одне місце розташування позначено для видалення, а інше – для оновлення, функція синхронізації обробить цю ситуацію як "Видалити".

#### ■ Перевірка даних синхронізації

Поля, які не підтримуються мобільним телефоном, що синхронізується, виключаються із синхронізації, і тільки інші дані синхронізуються.

#### ■ Зупинення синхронізації

Якщо під час синхронізації натиснути кнопку "Стоп", синхронізацію буде припинено.

#### ■ Синхронізація з Outlook

1) Клацніть пункт **Параметри синхронізації** в меню наверху вікна застосунку "Планувальник".

2) Виберіть порожню форму підтвердження для елемента **Синхронізація між Outlook і Планувальником**.

3) Якщо синхронізація виконується відповідно до параметра синхронізації, Outlook також синхронізується.

#### ■ Якщо підключено кілька мобільних телефонів

1) Клацніть пункт **Параметри синхронізації** в меню наверху вікна застосунку "Планувальник".

2) Виберіть мобільні телефони для синхронізації у списку підключених телефонів і натисніть кнопку **ОК**.

## 05 Опис застосунку

### 5.5. D-Day

#### Огляд

У програмі "D-Day" можна додавати, редагувати, видаляти та синхронізувати збережені в мобільному телефоні файли D-Day, використовуючи програму Samsung New PC Studio.

※ Деякі програми можуть бути недоступними в залежності від вибраної країни.

#### Вибір моделі поля

Активуються лише ті поля, які підтримуються мобільним телефоном користувача.

1) Підключіть мобільний телефон до **New PC Studio**.

2) У полі зі списком вгорі вікна застосунку **D-Day** відображається номер моделі й номер підключеного мобільного телефону в області **Усі поля**.

3) Натисніть кнопку **Додати D-Day**, щоб перевірити активовані поля у вікні редагування.

※ Коли програма **New PC Studio** запускається вперше, у вікні застосунку **D-Day** відображаються всі поля, наявні у цій програмі.

Утім, попри введення даних у всі поля, із синхронізації виключатимуться поля, які не підтримуються мобільним телефоном, що синхронізуватиметься.

※ Активуються лише ті поля, які є в мобільному телефоні, коли він вперше підключається до **New PC Studio**.

※ Якщо модель поля змінюється у вікні застосунку **D-Day**, відповідним чином змінюються моделі полів всіх застосунків, для яких потрібна синхронізація (**Телефонна книга, Планувальник, Справи**), за винятком застосунку **Нотатка**.

#### Додавання елемента D-Day

1) Щоб додати елемент D-Day, виконайте одну з таких дій:

▶ Клацніть піктограму **Додати** внизу вікна застосунку D-Day.

▶ Двічі клацніть порожній список D-Day.

▶ Клацніть правою кнопкою миші та в контекстному меню виберіть команду **Додати**.

2) Коли відкриється вікно "Додати D-Day", введіть дані й натисніть кнопку ОК. Новий елемент D-Day буде додано до списку D-Day.

#### Редагування D-Day

1) Двічі клацніть у списку D-Day елемент, який потрібно змінити.

※ Можна також клацнути відповідний елемент правою кнопкою миші та в контекстному меню вибрати команду **Редагувати**.

2) Коли відкриється вікно "Редагування D-Day", змініть дані й натисніть кнопку ОК. Редагування D-Day буде завершено.

#### Видалення елемента D-Day

1) Виберіть у списку D-Day елемент, який потрібно видалити, та клацніть піктограму **Видалити** внизу списку.

※ Можна також клацнути відповідний елемент правою кнопкою миші та в контекстному меню вибрати команду **Видалити**.

2) Коли з'явиться спливне вікно із запитом підтвердження видалення, натисніть кнопку "Так". D-Day буде видалено зі списку.

3) Щоб видалити кілька елементів, виберіть їх, утримуючи натиснутої клавішу **Ctrl**, або наведіть курсор на порожній список, перетягніть елементи, які потрібно видалити, у список і потім виберіть їх. Потім клацніть піктограму "Видалити" внизу списку.

#### Імпорт

1) Виберіть пункт "Імпорт" у меню у верхній частині вікна D-DAY.

2) Коли з'явиться вікно "Імпорт", натисніть кнопку "Далі".

3) Натисніть кнопку "Знайти файл", виберіть файл, який потрібно імпортувати, і натисніть кнопку "Відкрити".

4) Натисніть кнопку "Далі".

5) Зареєстрований файл нотатки буде імпортовано до застосунку New PC Studio D-DAY. Після завершення операції активується кнопка "Готово".

6) Натисніть кнопку "Готово", щоб закрити вікно. Імпортований файл нотатки буде додано до списку D-DAY.

※ Підтримувані типи файлів D-DAY, які можна імпортувати: \*.NAF, \*.DIF

## Експорт

- 1) Виберіть пункт "Експорт" у меню у верхній частині вікна D-DAY.
  - 2) Коли відкриється вікно "Експорт", натисніть кнопку "Далі".
  - 3) Натисніть кнопку "Знайти розташування", виберіть потрібне розташування і натисніть "Зберегти".
  - 4) Шлях, який потрібно експортувати, зареєстровано. Натисніть кнопку "Далі".
  - 5) Файл Samsung New PC Studio D-DAY буде експортовано з каталогу "Мій комп'ютер". Після завершення операції активується кнопка "Готово".
  - 6) Натисніть кнопку "Готово", щоб закрити вікно. У вибраному розташуванні буде створено файл.
- ※ Підтримувані типи файлів D-DAY, які можна експортувати: \*.NAF

## 05 Опис застосунку

### 5.6. Музичний програвач

#### Огляд

Музичний програвач відтворює музичні файли в різних форматах, зокрема музичні та записані звукові файли, підтримувані мобільними телефонами Samsung і MP3-програвачами.

※ Підтримувані формати: MP3, OGG, WMA, ASF (тільки звук), 3GP (тільки звук), WAV, AMR, AAC, M4A, MMF, MID (MIDI), QCP, PMD, MP4 (тільки звук)

※ Деякі програми можуть бути недоступними в залежності від вибраної країни.

#### Налаштування застосунку

##### 1) Кнопка меню

▶ Показує пункти "Відкрити", "Параметри програвача" та "Інформація про версію".

##### 2) Вікно інформації про музику

▶ Показує назву, виконавця, зображення альбому та рейтинг відтворюваного музичного файлу.

▶ Якщо клацнути вікно інформації про музику, вікно розширюється, та відображається докладна інформація (відомості про альбом і файл).

▶ Зображення альбому, музика з якого відтворюється, можна швидко розмістити, перетягнувши файл зображення на програвач.

##### 3) Параметри повторення

▶ Вибір формату повторення відтворення.

▶ Варіанти: "Без повторень", "Повторити всю доріжку", "Повторити обрану доріжку".

##### 4) Параметри тасування

▶ Відтворення доріжок зі списку відтворення у випадковому порядку та вибір типу відтворення "Тасувати".

▶ "Тасувати", "Не тасувати"

##### 5) Стан відтворення

▶ Відображення поточного стану відтворення (поточний/загальний час відтворення) на кнопці "Відтворення".

▶ Можна шукати музику, натиснувши ліву кнопку миші й водячи курсором миші по колу.

##### 6) Кнопка "Попередній"

▶ Відтворення попереднього елемента зі списку відтворення.

##### 7) Кнопка Відтворення/Пауза < Швидкий виклик: [пробіл], [x]>

▶ Відтворення або призупинення музики.

##### 8) Кнопка "Стоп"

▶ Зупинення відтворення.

##### 9) Кнопка "Наступний"

▶ Відтворення наступного елемента зі списку відтворення.

##### 10) Рядок керування гучністю <Швидкий виклик: [стрілка вниз], [s], [коліщатко вниз]/[стрілка вверх], [d], [коліщатко вверх]>

▶ Гучністю можна керувати, натиснувши ліву кнопку миші й водячи курсором миші по колу.

##### 11) Кнопка "Відкрити/Закрити список меню"

▶ Відкриття або закриття вікна списку відтворення музики.

#### Відкриття файлу

Вибір музичного файлу для відтворення з ПК або підключеного пристрою.

1) Клацніть **Меню** або клацніть правою кнопкою миші в області заголовка наверху вікна застосунку.

2) Виберіть команду **Відкрити файл**.

3) Виберіть файл зі списку файлів і натисніть кнопку **ОК**.

※ Можна також перетягнути файл на [Програвач].

4) Якщо елемент, що відповідає файлу, було відкрито через вікно **Відкрити файл**, він додається до папки **Мій альбом** списку відтворення.

※ Підтримувані формати: MP3, OGG, WMA, ASF (тільки звук), 3GP (тільки звук), WAV, AMR, AAC, M4A, MMF, MID (MIDI), QCP, PMD, MP4 (тільки звук)

#### Змінення відомостей про файл

За допомогою цієї функції можна безпосередньо змінювати музичну інформацію файлів і керувати нею.

1) Відкрийте меню, клацнувши правою кнопкою миші у вікні інформації про музику у програвачу.

※ Список відтворення також надає таку функцію.

2) Виберіть команду **Змінити відомості про файл** в меню.

※ Параметри рейтингу можна налаштувати, клацнувши правою кнопкою миші в **Меню > Параметри рейтингу**, не відкриваючи вікно "Змінення відомості про файл".

3) Користувачі можуть безпосередньо вводити, змінювати та зберігати всі елементи.

## Параметри програвача

Налаштування інформації про файли, відтворювані програвачем.

- 1) Показати користувацькі відомості: відображає інформацію про музику, збережену в файлах.
- 2) Показувати відомості автоматично
  - ▶ Якщо відповідної інформації немає, відображаються відомості, збережені у файлі.
  - ▶ Під час відтворення інформація тільки відображається та не зберігається у файлі.

## 05 Опис застосунку

### 5.7. Музичний програвач > Список відтворення музики

#### Огляд

За допомогою списку відтворення музики можна керувати списками відтворення доріжок у музичному програвачі.  
<Швидкий виклик: [Alt]+[L]>

※ Його можна використовувати в музичному програвачі (режим, застосований за промовчанням) або окремо.  
(Заголовок списку відтворення можна перетягнути та пересунути в інше місце.)

※ Деякі програми можуть бути недоступними в залежності від вибраної країни.

#### Вибір альбому

1) Клацніть кнопку "Перегляд списку альбомів", розташовану між назвою альбому (значення за промовчанням: "Мій альбом") і списком відтворення.

2) Список альбомів розшириться.

※ Якщо клацнути список у розширеному стані, він згорнеться.

3) Клацніть папку альбому.

4) Список відтворення обраної папки альбому відображається у вікні списку, а назва альбому – в області заголовка.

5) Щоб закрити список альбомів, клацніть кнопку "Згорнути" у вікні списку відтворення. Буде показано назву обраного альбому, а іншу частину поля буде приховано.

#### Додавання нового альбому

Створення папки (списку відтворення) для нового альбому, який буде наповнювати користувач.

1) Відкрийте меню, клацнувши у списку альбомів правою кнопкою миші.

2) Виберіть команду **Додати новий альбом**.

3) Буде створено папку нового альбому. Відомості про змінення назви див. у розділі [\[Перейменування альбому\]](#).

#### Видалення обраного альбому

Видалення папки альбому, доданої користувачем.

※ Базова папка ("Мій альбом"), надана програмою, та диск не можуть бути видалені.

1) Виберіть папку альбому й клацніть правою кнопкою миші, щоб відкрити меню.

2) Виберіть команду **Видалити обраний альбом**.

3) Обраний альбом буде видалено зі списку альбомів.

#### Перейменування альбому

Перейменування папки альбому, доданої користувачем.

※ Базова папка ("Мій альбом"), надана програмою, та диск не можуть бути перейменовані.

1) Виберіть папку альбому й клацніть правою кнопкою миші, щоб відкрити меню.

2) Виберіть команду **Перейменувати**.

3) Активується поле вводу назви обраного альбому.

4) Введіть назву й натисніть клавішу **Enter**.

#### Автоматичне збирання елементів

Автоматичний пошук музичних файлів на ПК і додавання їх до списку.

1) Натисніть кнопку **Автоматичне збирання елементів** ліворуч внизу у вікні списку відтворення.

2) Клацніть розташування дисководу, на якому потрібно шукати музичні файли.

3) Буде показано стан автоматичного пошуку.

※ Якщо під час автоматичного пошуку натиснути кнопку "Стоп", до списку відтворення буде додано тільки музичні файли, знайдені до цього моменту.

#### Додавання елемента

1) Натисніть кнопку **Додати елемент**.

2) Виберіть файл, який потрібно додати, зі списку файлів і натисніть кнопку **ОК**.

※ Можна також перетягнути файл на [\[Список відтворення\]](#).

3) Обраний файл буде додано до списку відтворення.



### Видалення елемента

1) Клацніть і виберіть елемент, який потрібно видалити зі списку відтворення.

※ Елемент можна видалити навіть під час його відтворення.

2) Натисніть кнопку **Видалити елемент**.

3) Обраний елемент буде видалено зі списку.

### Копіювання елемента

Копіювання елементів списку відтворення в папки інших альбомів або на підключені пристрої (мобільні телефони, MP3-програвачі тощо).

Клацніть елемент і, не відпускаючи ліву кнопку миші, скопіюйте (перетягніть) елемент у необхідну папку альбому або на пристрій (мобільний телефон, MP3-програвач тощо).

### Параметр упорядкування списку

Встановлення способу сортування для відтворення елементів списку відтворення.

1) Виберіть **Меню > Упорядкувати список**.

2) Виберіть один з наступних способів сортування: **Ім'я файлу, Назва, Виконавець, Час відтворення, Розмір файлу, Дата випуску, Рейтинг**).

※ За промовчаням застосовується упорядкування за порядком додавання елементів.

3) Елементи автоматично упорядковуються відповідно до способу сортування.

4) Після упорядкування можна легко змінити порядок елементів, перетягуючи їх.

### Параметр відображення списку

Встановлення способу відображення елементів у списку відтворення.

■ **Ім'я файлу Тип**: показує номер у списку, імена і типи файлів.

Приклад: 1. 01\_Opening(192k).mp3

- Виберіть **Меню > Відображення списку > Ім'я файлу. Тип**.

■ **Назва - Виконавець**: показує номер у списку, назви композицій і виконавців.

Приклад: 1. Opening-ELLEGARDEN

- Виберіть **Меню > Відображення списку > Назва - Виконавець**.

### Надсилання до подкаста у пристрої

Імпортування музичних файлів до **Диспетчера мультимедіа** й надсилання цих файлів до подкаста в мобільному телефоні.

1) Підключіть мобільний телефон до комп'ютера в режимі "МТР".

2) Відкрийте вікно **Мій комп'ютер** і перетягніть музичний файл до **Списку відтворення музичного програвача**.

3) Наведіть курсор на файл, клацніть його правою кнопкою миші й виберіть пристрій у меню **Надіслати до подкаста у пристрої**.

4) Файл надсилається до мобільного телефону.

※ Можна вибрати кілька музичних файлів і надіслати їх разом.

## 05 Опис застосунку

### 5.8. Відеопрогравач

#### Огляд

За допомогою відеопрогравача можна переглядати відеофайли, зроблені мобільним телефоном, цифровою камерою та іншими засобами, а також відеофайли в різних форматах для ПК.

※ Деякі програми можуть бути недоступними в залежності від вибраної країни.

#### Налаштування застосунку

##### 1) Кнопка меню

▶ Надає функції для відкриття файлів, субтитрів, параметрів програвача та підтвердження відомостей про версію.

※ Звук: надається список звукових-мультиплексних відеофайлів, підтримуваних відеофайлом. - Відображення назви, типу та розміру файлу відтворюваного відео.

##### 2) Показати ім'я файлу. Тип файлу-розмір файлу

▶ Відображення назви, типу та розміру файлу відтворюваного відео.

##### 3) Екран відтворення

▶ Відображення відтворюваного відео.

##### 4) Стан відтворення

▶ Відображення поточного стану відтворення (поточний/загальний час відтворення).

▶ Можна шукати відеофрагменти, водячи курсором ліворуч і праворуч із натиснутою лівою кнопкою миші. (Час відтворення показується на екрані.)

##### 5) Кнопка "Попередній"

▶ Відтворення попереднього елемента зі списку відтворення.

##### 6) Кнопка "Відтворення/Пауза"

▶ Відтворення або призупинення відео.

##### 7) Кнопка "Стоп"

▶ Зупинення відтворення.

##### 8) Кнопка "Наступний"

▶ Відтворення наступного елемента зі списку відтворення.

##### 9) Кнопка "Вимкнути звук"

▶ Вимикання та вмикання звуку.

10) **Рядок керування гучністю** <Швидкий виклик: [стрілка вниз], [s], [коліщатко вниз]/[стрілка вгору], [d], [коліщатко вгору]>

▶ Керування гучністю, водячи курсором ліворуч і праворуч із натиснутою лівою кнопкою миші.

##### 11) Кнопка "Відкрити/Закрити список відтворення відео"

▶ Відкриття або закриття вікна списку відтворення відео.

#### Відкриття файлу

Вибір відеофайлу для відтворення з ПК або підключеного пристрою.

1) Клацніть **Меню** або клацніть правою кнопкою миші в області заголовка наверху вікна застосунку.

2) Виберіть команду **Відкрити файл**.

3) Виберіть файл зі списку файлів і натисніть кнопку **ОК**.

※ Можна також перетягнути файл на [Програвач].

※ Підтримуваний формат: 3GP, AVI, MP4, MPG(MPEG), DIVX, ASF, WMV

#### Параметри субтитрів

Налаштування субтитрів для відео.

1) Клацніть **Меню** або клацніть правою кнопкою миші в області заголовка наверху вікна застосунку.

2) Якщо вибрати **Субтитри**, відкриється меню субтитрів.

▶ **Показати субтитри** : якщо після пошуку файлів субтитрів ви вибираєте один з них, обраний файл застосовується до поточного відео.

※ Файл субтитрів, ім'я якого збігається з ім'ям відеофайлу, відкривається автоматично.

▶ **Синхронізація субтитрів +0.5** <Швидкий виклик : [Ctrl]+[+]>: відображення субтитрів із затримкою 0,5 секунди.

▶ **Синхронізація субтитрів -0,5** <Швидкий виклик : [Ctrl]+[-]>: відображення субтитрів із випередженням 0,5 секунди.

▶ **Зменшити субтитри** <Швидкий виклик : [Ctrl]+[<]>: зменшення розміру субтитрів на один крок.

▶ **Збільшити субтитри** <Швидкий виклик : [Ctrl]+[>]>: збільшення розміру субтитрів на один крок.

► **Приховати субтитри** : не показувати субтитри.

※ Коли субтитри приховано, ця команда змінюється на "Показати субтитри".

### **Повний екран**

1) Клацніть правою кнопкою миші екран відтворення.

2) Коли з'явиться меню, виберіть у ньому команду **Повний екран**.

※ У повноекранному режимі відтворення рядок керування з'являється тільки коли вказівник знаходиться нагорі або внизу екрана.

※ Щоб повернутися до попереднього розміру екрана, натисніть клавішу ESC або натисніть кнопку "Звичайний режим" наверху праворуч.

### **Параметри програвача**

У меню виберіть **Параметри програвача**.

► **За розміром вікна та екрана/За розміром екрана**: вибір способу перегляду, якому віддасте перевагу.

► **Послідовне відтворення**: щоб відтворювати елементи списку послідовно, клацніть **Послідовне відтворення**.

※ Файли, що мають однакові послідовні імена, відтворюються послідовно навіть якщо послідовне відтворення не обрано.

Example: Приклад: ABC\_01.avi, ABC\_02.avi ...

## 05 Опис застосунку

### 5.9. Відеопрогравач > Список відтворення відео

#### Огляд

За допомогою списку відтворення відео можна керувати відтворенням списку у відеопрогравачі.

※ Деякі програми можуть бути недоступними в залежності від вибраної країни.

#### Додавання елемента

1) Натисніть кнопку **Додати елемент** внизу у вікні списку відтворення.

2) Виберіть файл, який потрібно додати, зі списку файлів і натисніть кнопку **ОК**.

※ Можна також перетягнути файл на [Список відтворення].

3) Обраний файл буде додано до списку відтворення.

※ Podporovaný formát: \*.3GP, \*.MP4, \*.SKM, \*.K3G, \*.MPG, \*.MPEG, \*.ASF, \*.AVI, \*.WMV, \*.DIVX

#### Видалення елемента

1) Виберіть елемент, який потрібно видалити.

※ Елемент можна видалити навіть під час його відтворення.

2) Натисніть кнопку **Видалити елемент**.

3) Обраний елемент буде видалено зі списку.

## 05 Опис застосунку

### 5.10. Програма перегляду зображень

#### Огляд

За допомогою програми перегляду зображень можна переглядати зображення, зроблені мобільним телефоном, цифровою камерою та іншими засобами, а також файли в різних форматах для ПК.

※ Підтримувані формати: BMP, JPG (JPEG), GIF, PNG, WBMP та TIF

※ Деякі програми можуть бути недоступними в залежності від вибраної країни.

#### Налаштування застосунку

1) **Кнопка меню**

▶ Надає функції для відкриття файлів і відомостей про версію.

2) **Показати ім'я файлу. Тип файлу (поточний номер/загальна кількість)**

▶ Відображення назви і типу файлу поточного зображення, числа зображень у відповідній папці та номера поточного зображення.

3) **Вікно "Зображення"**

▶ Показує обране зображення.

4) **Вікно інформації про файл**

▶ Тут можна перевірити поточний розмір зображення, розмір файлу та дату останнього змінення.

▶ Під час змінення розміру інформація про розмір відображається у вигляді відсотків.

5) **Кнопка "Попередній"**

▶ Відкриває зображення, розташоване перед поточним зображенням.

6) **Кнопка "Наступний"**

▶ Відкриває зображення, розташоване після поточного зображення.

7) **Кнопка "Повернуті вліво/вправо" <Швидкий виклик: [c]/[v]>**

▶ Поворот зображення на 90 градусів.

8) **Кнопка "За розміром вікна"**

▶ Налаштувати розмір зображення відповідно до розміру вікна.

9) **Кнопка "Зменшити"**

▶ Покрокове зменшення розміру зображення.

▶ 15 кроків: 5/10/15/20/30/50/70/100/150/200/300/500/700/1000/1500%

10) **Кнопка "Збільшити"**

▶ Покрокове збільшення розміру зображення.

▶ 15 кроків: 5/10/15/20/30/50/70/100/150/200/300/500/700/1000/1500%

#### Відкриття файлу

Виберіть і відкрийте файл зображення, збережений на ПК.

1) Клацніть **Меню** або клацніть правою кнопкою миші в області заголовка наверху вікна застосунку.

2) Виберіть команду **Відкрити файл**.

3) Виберіть файл зі списку файлів і клацніть **Відкрити**.

※ Можна також перетягнути файл на [Програму перегляду].

※ Підтримуваний формат: \*.BMP, \*.JPG, \*.JPEG, \*.GIF, \*.PNG, \*.WBMP, \*.TIF, \*.TIFF

#### Повний екран

1) Клацніть область зображення правою кнопкою миші.

2) Коли з'явиться меню, виберіть у ньому команду **Повний екран**.

※ У повноекранному режимі перегляду рядок керування з'являється тільки коли вказівник знаходиться наверху або внизу екрана.

※ Щоб повернутися до попереднього розміру екрана, натисніть клавішу **ESC** або натисніть кнопку **До**

**попереднього розміру** наверху праворуч.

## 05 Опис застосунку

### 5.11. Видобування дисків

#### Огляд

Видобування джерел звуку з музичних компакт-дисків та імпортування музичної інформації з Інтернету, щоб забезпечити її більш точне й легке застосування.

※ Деякі програми можуть бути недоступними в залежності від вибраної країни.

#### Вибір компакт-диска

- 1) Вставте музичний компакт-диск у дисковод компакт-дисків.
  - ▶ Якщо є тільки один дисковод, компакт-диск автоматично розпізнається, й відображається список.
- 2) Якщо є два або більше дисководів, клацніть прапорець вибору дисковода.
- 3) Перевірте назву компакт-диска в розгорнутому вікні вибору.
- 4) Клацніть дисковод із компакт-диском, з якого необхідно витягти інформацію.
- 5) Відкриється список відповідного дисковода.

#### Вибір формату збереження

Виберіть тип файлів і якість звуку джерела звуку, з якого необхідно витягти інформацію.

- 1) Розгорніть вікно вибору та виберіть формат файлу для збереження.
  - 2) Виберіть якість звуку, підтримувану форматом файлу.
    - ▶ Високоякісний звук забезпечує чисту якість звуку, але місткість композицій зменшується.
    - ▶ Звук низької якості дозволяє зберегти більше музичних композицій.
- ※ Підтримуваний формат зберігання: \*.MP3, \*.AAC, \*.M4A, \*.WAV

#### Зміна відомостей про альбом

За допомогою цієї функції можна перевіряти та змінювати значення властивості (тег ID3: дані джерела звуку, що надають просте керування джерелами звуку, – такі як назви альбомів, жанри тощо) джерела звуку, з якого буде виконуватися видобування.

- 1) Клацніть **Меню > Змінення відомостей про альбом**.
- 2) Щоб змінити інформацію, введіть потрібну інформацію безпосередньо в поле або натисніть кнопку **Імпорт відомостей про альбом**, щоб імпортувати її з Інтернету.
- 3) Натисніть кнопку **ОК**.

#### Параметри видобування диска

Дозволяє користувачам змінювати детальні параметри видобування звуку з дисків.

- 1) Виберіть **Меню > Параметри видобування**.
- 2) Налаштуйте кожен із наступних елементів.
  - ▶ **Правило для імен файлів**
    - ① Виберіть властивості для формування імені витягнутого файлу. (Виконавець/Альбом/№ доріжки/Назва композиції/Жанр/Швидкість передавання даних)
    - ② Виберіть символи для відокремлення властивостей ((немає)/(пробіл)/-(дефіс)/.(точка)/\_(підкреслення))
    - ③ Дію правил налаштування можна перевірити у вікні "Перегляд".
  - ▶ **Витягти диск після завершення видобування**: встановіть цей прапорець, щоб автоматично витягти компакт-диск після завершення видобування.

#### Видобування

Видобування з компакт-диска всіх або окремих елементів.

##### ■ Видобування всіх елементів

- 1) Вставте музичний компакт-диск у дисковод компакт-дисків.
- 2) Клацніть дисковод із компакт-диском, з якого необхідно витягти інформацію.
- 3) Натисніть кнопку **Видобути всі елементи**.
- 4) Відкриється вікно процесу видобування звуку із джерела.
  - ※ Якщо під час процесу видобування натиснути кнопку **Стоп**, буде збережено тільки елементи звуку, витягнуті до цього моменту.
- 5) Після завершення або зупинення можна перевірити стан процесу видобування, клацнувши кнопку **Переглянути журнал**.

■ **Видобування вибраних елементів**

- 1) Вставте музичний компакт-диск у дисковод компакт-дисків.
- 2) Клацніть дисковод із компакт-дискон, з якого необхідно витягти інформацію.
- 3) Виберіть і клацніть потрібний елемент для видобування.
- 4) Натисніть кнопку **Видобути вибрані елементи**.
- 5) Вікно процесу видобування звуку з джерела таке ж, як і для варіанта **Видобути всі елементи**.  
※ Видобуті елементи відображаються у списку сірим кольором, і виключаються зі списку видобування, якщо використовується варіант **Видобути всі елементи**.

## 05 Опис застосунку

### 5.12. Записування дисків

#### Огляд

Функція записування дисків дозволяє записувати файли на музичні диски або диски з даними.

\* Деякі програми можуть бути недоступними в залежності від вибраної країни.

#### Вибір формату запису

Вибір запису звуку або даних.

1) Встановіть прапорець вибору формату запису інформації.

► Значення за промовчанням – **Дані**.

► Спосіб упорядкування списку змінюється залежно від формату запису.

► Інформація про файл, відображується у списку, також змінюється відповідно до способу упорядкування.

Формат запису	Формат запису	Спосіб упорядкування
Дані (параметри за промовчанням)	Ім'я (параметри за промовчанням)	Ім'я файлу.Розширення / Місткість
	Розмір файлу	Ім'я файлу.Розширення / Місткість
	Формат	Ім'я файлу.Розширення / Місткість
	Дата	Ім'я файлу.Розширення / Місткість
Аудіо	Ім'я файлу (параметри за промовчанням)	Ім'я файлу.Розширення / Час
	Назва	Назва-Ім'я файлу / Час
	Виконавець	Виконавець-Ім'я файлу / Час
	Альбом	Альбом-Ім'я файлу / Час
	Дата випуску	Дата випуску-Ім'я файлу / Час
	Рейтинг	Рейтинг-Ім'я файлу / Час
	Ім'я (параметри за промовчанням)	Ім'я файлу.Розширення / Місткість

#### Вибір дисководу

1) Якщо пристрій запису відсутній, з'явиться повідомлення **Немає підключеного пристрою запису**.

2) Якщо пристрій запису підключено або знайдено новопідключений, він автоматично відображається.

3) Якщо є два або більше дисководів для запису, клацніть прапорець вибору дисковода.

4) Клацніть дисковод, призначений для запису.

5) Відкриється список відповідного дисковода.

#### Параметри імені диска

1) Якщо в обраному дисководі немає порожнього диска, з'явиться повідомлення "Немає диска".

2) Якщо вставлено порожній диск, він буде відображений з поточною датою.

3) Клацніть поле вводу і введіть ім'я.

#### Додавання елемента

Додавання файлу для збереження на диску.

1) Натисніть кнопку **Додати елемент**.

2) Виберіть файл для додавання зі списку файлів і натисніть кнопку **Відкрити**.

\* Можна також перетягнути файл на **Записування дисків**.

3) Обраний файл буде додано до списку запису.

#### Видалення елемента

Видалення обраного елемента зі списку запису.

1) Виберіть елемент, який потрібно видалити.



- 2) Натисніть кнопку **Видалити елемент**.
- 3) Обраний елемент буде видалено зі списку.

### **Параметри записування диска**

Визначає детальні параметри, що стосуються записування.

- 1) Виберіть **Меню > Параметри записування**.

- 2) Налаштуйте кожен із наступних елементів:

► **Швидкість записування** виберіть швидкість записування.

※ Записування відбувається відносно стало, якщо використовується повільна швидкість.

► **Зберегти список**: раніше сформований список можна буде використовувати навіть після перезапуску застосунку.

### **Запис**

Почати записувати відповідний список на диск.

※ Ця кнопка активна тільки якщо вставлено порожній диск і в списку запису є принаймні один елемент.

- 1) Коли все готово для записування, кнопка **Запис** стає доступною для використання.

- 2) Натисніть кнопку **Запис**.

- 3) Розпочнеться процес записування. Ви можете спостерігати за його просуванням.

※ Після завершення або зупинення можна перевірити стан процесу записування, клацнувши кнопку

**Переглянути журнал**.

## 05 Опис застосунку

### 5.13. Інтернет-з'єднувач

#### Огляд

За допомогою Інтернет-з'єднувача можна підключитися до Інтернету або корпоративної комунікаційної мережі через модем, наприклад мобільний телефон.

※ Деякі програми можуть бути недоступними в залежності від вибраної країни.

#### Вибір модемного пристрою

1) Клацніть поле вибору, що показує назву пристрою.

Приклад: SPH-3500

2) У списку розгорнутого поля вибору клацніть елемент, використовуваний як модемний пристрій.

※ Якщо підключено тільки один пристрій, поле вибору не розгортається.

※ Якщо жодного пристрою не підключено, з'явиться повідомлення "Модемний пристрій не знайдено".

▶ Якщо пристрій підключений, він автоматично розпізнається. Буде показане місце розташування, а також підключений пристрій. (Див. [Сторінка > \[4.4. Пошук пристрою\]](#) )

▶ Якщо застосунок не розпізнає підключений пристрій, перевірте наступне:

1. Чи увімкнено пристрій?
2. Чи надійно під'єднано кабель?

#### Визначення властивостей підключення

1) Якщо пристрій підключено вперше, натисніть унизу праворуч кнопку **Додати підключення**.

▶ Для пристрою, що підключався раніше, автоматично застосовуються попередні параметри.

2) Введіть ім'я для властивостей підключення.

▶ Якщо ніякого імені не введено, автоматично призначається ім'я у вигляді "Назва пристрою".

3) **Параметри драйвера модема** автоматично налаштовуються з використанням даних пристрою.

▶ Якщо драйвер модема відсутній, має бути інстальовано драйвер, наданий виробником відповідного пристрою.

4) Виберіть країну, де використовується пристрій.

5) Виберіть необхідного **Постачальника послуг мережі** для пристрою.

6) Додаткові параметри мережі автоматично налаштовуються з використанням даних пристрою.

▶ Якщо виникає **Помилка властивостей підключення**, зверніться до відповідного постачальника послуг.

#### Додавання властивостей підключення

За допомогою цієї функції для пристрою можна створювати й використовувати кілька властивостей підключення.

1) Натисніть кнопку **Додати підключення** унизу праворуч.

2) Відкриється вікно властивостей підключення. (Див. [\[Визначення властивостей підключення\]](#).)

3) Якщо натиснути кнопку **ОК**, налаштовані властивості підключення буде збережено, після чого вони будуть вибиратися автоматично.

4) Щоб змінити властивості підключення, клацніть **Меню > Вибір підключення** й у списку виберіть властивості підключення, налаштованого користувачем.

#### Видалення властивостей підключення

Якщо натиснути розташовану унизу праворуч кнопку "Видалити підключення", обрані властивості підключення буде видалено.

#### Вибір підключення

1) Клацніть **Меню > Вибір підключення**.

2) У списку властивостей підключень, що відкриється, виберіть властивості підключення.

3) Дані обраних властивостей підключення можна переглянути в області відомостей про підключення.

#### Підключення до Інтернету

1) Виберіть модемний пристрій.

2) Натисніть кнопку **Підключити** унизу ліворуч у вікні застосунку.

3) Індикатор просування покаже стан спроби підключення.

4) Якщо підключення успішно встановлено, відображається стан підключення, а кнопка **Підключити** змінюється на **Відключити**.

※ Під час підключення пристрою до Інтернету функції, які надаються від Samsung New PC Studio, обмежені.

※ Якщо обраний пристрій знаходиться у процесі виконання інших функцій, таких як передавання файлів тощо, підключення до Інтернету неможливе.

Скасуйте процес або підключіться до Інтернету після завершення процесу.

(З метою безпеки підключайтеся до Інтернету після завершення процесу.)

### **Налаштування/змінення властивостей підключення**

Якщо виникає проблема з підключенням до Інтернету, користувач може власноруч налаштувати значення підключення.

1) Виберіть **Меню > Параметри підключення**.

2) Коли відкриється вікно параметрів підключення, змініть інформацію, про яку йде мова в повідомленні про помилку.

3) Натисніть кнопку ОК, щоб зберегти змінену інформацію.

## 05 Опис застосунку

### 5.14. Телефонна книга на SIM-картці

#### Огляд

Телефонна книга на SIM-картці – контакти, збережені на SIM-карті – можна додавати, редагувати та видаляти в режимі реального часу. Якщо телефон, в якому використовується SIM-картка, не підключено, ніякі функції телефонної книги на SIM-картці не можуть використовуватися.

※ Деякі програми можуть бути недоступними в залежності від вибраної країни.

#### Вибір мобільного телефону

1) Клацніть поле вибору, що показує місце розташування підключення та назву телефону.

Example: (Port1) SPH-3500

2) Клацніть елементи для керування телефонною книгою на SIM-картці в розгорнутому списку вибору.

▶ Коли мобільний телефон, в якому використовується SIM-картка, підключений, він автоматично виявляється й відображається у списку вибору телефонів. (Див. [\[4.4. Пошук пристрою\]](#).)

▶ Якщо застосунок не розпізнав телефон з SIM-карткою, хоча його під'єднано, перевірте наступне:

1. Чи увімкнено пристрій?
2. Чи під'єднано кабель?

#### Додавання контакту

1) Клацніть піктограму "Додати" внизу вікна застосунку "Телефонна книга на SIM-картці".

※ Можна також двічі клацнути порожнє місце у списку контактів або клацнути у списку правою кнопкою миші та в контекстному меню вибрати команду **Додати**.

2) Коли з'явиться вікно "Додати контакт", введіть необхідні дані й натисніть кнопку ОК. Контакт буде додано до списку.

※ Можна імпортувати контакти з телефонної книги й додати їх до телефонної книги на SIM-карті.

#### Редагування контакту

1) Двічі клацніть у списку контактів елемент, який потрібно змінити.

※ Можна також клацнути відповідний елемент правою кнопкою миші та в контекстному меню вибрати команду **Редагувати**.

2) Коли з'явиться вікно **Редагування контакту**, змініть дані й натисніть кнопку **ОК**, щоб завершити редагування.

※ Пам'ятайте, що ви змінюєте реальну інформацію на SIM-картці.

#### Видалення контакту

1) Виберіть у списку контактів елемент, який потрібно видалити, та клацніть піктограму **Видалити** внизу вікна застосунку "Телефонна книга на SIM-картці".

※ Можна також клацнути відповідний елемент правою кнопкою миші та в контекстному меню вибрати команду **Видалити**.

2) Коли з'явиться вікно для підтвердження видалення, натисніть кнопку "Так". Είîðàëèð áóää âëääëáîí ç³ ðîèñëó.

※ Пам'ятайте, що ви змінюєте реальну інформацію на SIM-картці.

3) Щоб видалити кілька елементів, виберіть їх, утримуючи натиснутої клавішу Ctrl, або виберіть елементи, протягнувши по них курсор, і клацніть піктограму "Видалити" внизу списку.

#### Оновити

1) Клацніть піктограму **Оновити** внизу вікна застосунку "Телефонна книга на SIM-картці".

2) Отримайте обрану інформацію з SIM-карти.

## 05 Опис застосунку

### 5.15. Перетворювач відео

#### Огляд

За допомогою перетворювача відео можна легко перетворювати формати файлів відповідно до своїх потреб.

※ Деякі програми можуть бути недоступними в залежності від вибраної країни.

#### Перетворення відео

1) Виберіть відеофайл у папці "Мій комп'ютер" або у вікні браузера підключених пристроїв, потім перетягніть елемент у вікно списку файлів.

※ Як альтернатива можна натиснути внизу кнопку **Додати елементи** або вибрати **Меню > Відкрити файл**.

Виберіть відеофайл у вікні "Відкрити" й натисніть кнопку "Відкрити".

2) Натисніть унизу кнопку **Видалити елементи**, щоб видалити доданий файл.

3) Клацніть поле вибору "Заготовка" й потім необхідні заготовки у списку "Заготовка".

4) Натисніть **Виберіть розташування для зберігання** та вкажіть місце збереження файлу.

5) Натисніть унизу кнопку **Перетворити**, щоб почати перетворення всіх файлів зі списку.

6) Встановіть прапорець **Вимкнути ПК після завершення** вікні ходу перетворення, щоб завершити роботу системи по закінченню перетворення.

※ Коли система буде закритися, всі незбережені дані із застосунків, окрім New PC Studio, можуть бути загублені. Перед продовженням переконайтеся, що всю поточну роботу в усіх інших застосунках збережено.

7) Після завершення перетворення натисніть кнопку **Закрити**, щоб повернутися до головного екрана.

※ Успішно перетворені елементи відображаються в зеленому кольорі. Елементи, які не вдалося перетворити, відображаються в червоному кольорі.

※ Додатковий підтримуваний формат відео: \*.3GP, \*.MP4, \*.SKM, \*.K3G, \*.MPEG, \*.MPG, \*.ASF, \*.AVI, \*.WMV, \*.DIVX

※ Підтримуваний формат перетворення: \*.MP4, \*.K3G, \*.SKM

#### Параметри субтитрів

Клацніть поле вибору поруч з ім'ям файлу в списку файлів, щоб переключити субтитри та вибрати необхідний параметр субтитрів.

▶ **О**: обробляти субтитри під час перетворення. (Вибирається автоматично, якщо у відповідній папці є файл субтитрів, однойменний з відеофайлом.)

▶ **Х**: не обробляти субтитри під час перетворення. (Вибирається автоматично, якщо у відповідній папці немає файлів субтитрів, однойменних з відеофайлом.)

▶ **Знайти**: власноруч укажіть файл субтитрів, який потрібно використовувати, якщо немає ніяких субтитрів або якщо потрібні інші субтитри.

#### Керування заготовками

Редагування заготовок, застосовуваних за промовчанням, або заготовок, що створюються автоматично під час підключення пристрою. Ви можете також налаштувати свої користувацькі заготовки.

##### ■ Відкриття вікна "Керування заготовками"

1) Клацніть меню наверху вікна та виберіть **Керування заготовками**.

2) Виберіть для керування заготовкою з поточних заготовок, показаних у вікні "Керування заготовками".

##### ■ Редагування заготовок

1) Виберіть елемент у вікні "Керування заготовками" й натисніть кнопку **Редагувати**.

2) Коли відкриється вікно "Редагування заготовок", в разі необхідності змініть розмір екрана, параметри зображення, параметри звуку та розмір субтитрів і натисніть кнопку **ОК**, щоб підтвердити зміни.

※ Застосовані розміри екрана та субтитрів можна переглянути в області перегляду наверху вікна.

3) Для заготовок, застосовуваних за промовчанням, натисніть кнопку **Призначити за промовчанням**, щоб відновити початкові параметри.

##### ■ Видалення заготовок

1) Виберіть елемент у вікні "Керування заготовками" й натисніть кнопку **Видалити**.

2) У спливному вікні "Видалення" натисніть кнопку **Так**, щоб підтвердити видалення.

※ Заготовки, надані за промовчанням, видалити неможливо.

■ **Додавання заготовок**

1) Натисніть кнопку **Додати**.

2) Введіть ім'я заготовки та встановіть необхідні розмір екрана, параметри відео, параметри звуку й розмір субтитрів і потім натисніть кнопку **strong>ОК**.

3) Новододані параметри можна перевірити в полі вибору "Заготовка" в основному екрані.

※ Можна додати не більше 20 користувацьких заготовок.

## 05 Опис застосунку

### 5.16. Диспетчер повідомлень

#### Огляд

За допомогою диспетчера повідомлень можна імпортувати SMS- і MMS-повідомлення з мобільного телефону і керувати ними на ПК.

※ Деякі програми можуть бути недоступними в залежності від вибраної країни.

#### Імпорт повідомлення

1) Натисніть внизу кнопку **Імпорт повідомлення**.

※ Якщо одночасно підключено кілька пристроїв, виберіть мобільний телефон, з якого потрібно імпортувати повідомлення. Виберіть **Усі підключені мобільні телефони**, щоб імпортувати всі повідомлення.

※ Функція **Імпорт** доступна тільки для мобільних телефонів, які підтримують імпорт повідомлень.

2) Після того, як SMS-повідомлення буде імпортовано з мобільного телефону, натисніть кнопку **ОК**.

#### Перегляд SMS-повідомлень

1) Відкрийте вкладку **SMS** у вікні диспетчера повідомлень.

2) Рядок меню наверху містить папки "Отримані повідомлення", "Надіслані повідомлення", "Вихідні повідомлення", "Чернетки" та "Моя поштова скринька". Клацніть поштову папку, щоб переглянути її вміст.

3) Двічі клацніть або клацніть правою кнопкою миші елемент списку повідомлень і виберіть команду **Відкрити**.

4) У спливному вікні "Перегляд повідомлення", що з'явиться, можна переглянути тип повідомлення, його вміст і додаткову інформацію.

► Для отриманих повідомлень у вікні будуть такі кнопки. (Доступно тільки для мобільних телефонів, які підтримують вихідні повідомлення.)

**Відповісти:** синхронізовано з "Надіслати повідомлення"; номери телефонів вводяться автоматично.

**Переслати:** синхронізовано з "Надіслати повідомлення"; вміст вводиться автоматично.

**ОК:** закриття вікна перегляду повідомлення.

► Для вихідних повідомлень у вікні будуть такі кнопки. (Доступно тільки для мобільних телефонів, які підтримують вихідні повідомлення.)

**Надіслати повторно:** синхронізовано з "Надіслати повідомлення"; номери телефонів вводяться автоматично.

**ОК:** закриття вікна перегляду повідомлення.

※ Функції "Відповісти", "Переслати" та "Надіслати ще раз" використовуються також при перегляді MMS-повідомлень.

#### Перегляд MMS-повідомлень

1) У вікні диспетчера повідомлень відкрийте вкладку **MMS**.

2) Рядок меню наверху містить папки "Отримані повідомлення", "Надіслані повідомлення", "Вихідні повідомлення", "Чернетки" та "Моя поштова скринька". Клацніть поштову папку, щоб переглянути її вміст.

3) Двічі клацніть або клацніть правою кнопкою миші елемент списку повідомлень і виберіть команду **Відкрити**.

4) У спливному вікні "Перегляд повідомлення", що з'явиться, можна перевірити тип повідомлення, його заголовок, вкладення, вміст і додаткову інформацію. У вікні будуть такі кнопки:

**Відтворити:** відтворення MMS-повідомлення.

**Вкладення:** відкриття вікна зі списком вкладень.

#### Попередній перегляд

Проведіть курсором миші по списку повідомлень, щоб відобразити вміст, імена та номери телефонів.

#### Видалити повідомлення

1) Виберіть повідомлення для видалення зі списку.

2) Натисніть унизу кнопку **Видалити виділений елемент**.

※ Можна також натиснути клавішу Delete на клавіатурі.

※ Можна також клацнути правою кнопкою миші та в контекстному меню вибрати команду **Видалити список**.

3) У спливному вікні "Видалення" натисніть кнопку **Так**, щоб підтвердити видалення.

#### Імпорт файлу повідомлень

1) Клацніть **Меню > Імпорт**.

2) У спливному вікні "Імпорт" натисніть кнопку **Знайти файл** і виберіть файл повідомлень для імпорту.

3) Натисніть кнопку **Далі**, щоб почати імпортувати повідомлення.

4) Після завершення імпортування натисніть кнопку **Готово**.

※ Підтримуваний формат: \*.NEF, \*.SMF

### Експорт файлу повідомлень

1) Клацніть **Меню > Експорт**.

2) У спливному вікні "Експорт" виберіть поштову скриньку, з якої будуть експортуватися повідомлення, та натисніть кнопку **Далі**.

3) Натисніть кнопку **Знайти папку** та виберіть папку для експорту.

4) Натисніть кнопку **Далі**, щоб почати експортувати повідомлення.

5) Після завершення експортування натисніть кнопку **Готово**.

※ Підтримуваний формат: \*.NEF

### Керування функцією "Моя поштова скринька"

#### ■ Додати вікно повідомлення

1) Клацніть **Моя поштова скринька** наверху екрана.

2) Клацніть область елемента "Моя поштова скринька" або область списку папок праворуч і натисніть кнопку **Додати поштову скриньку**.

3) Новододана поштова скринька з'явиться у списку папок ліворуч. Введіть ім'я поштової скриньки в поле вводу нижче нової поштової скриньки, щоб завершити даний процес.

#### ■ Перейменувати вікно повідомлення

1) Клацніть правою кнопкою миші поштову скриньку, додану користувачем, і в контекстному меню виберіть команду **Перейменувати поштову скриньку**.

2) Введіть нове ім'я в поле вводу.

#### ■ Видалити вікно повідомлення

1) Клацніть **Моя поштова скринька** наверху екрана.

2) Виберіть папку, яку потрібно видалити, у списку папок ліворуч у вікні "Моя поштова скринька", потім клацніть правою кнопкою миші та в контекстному меню виберіть команду **Видалити поштову скриньку**.

3) У спливному вікні "Видалення поштової скриньки" натисніть кнопку **Так**, щоб підтвердити видалення.



## 05 Опис застосунку

### 5.17. Програма надсилання SMS

#### Огляд

Програма надсилає SMS-повідомлення, написані на ПК, на підключений мобільний телефон.

※ Якщо мобільний телефон не підключений до ПК або не підтримує надсилання повідомлень, ця функція недоступна.

※ Деякі програми можуть бути недоступними в залежності від вибраної країни.

#### Надіслати SMS

1) Підключіть мобільний телефон, що підтримує SMS. Після підключення назви мобільних телефонів, які підтримують SMS, з'являться наверху списку "Підключений пристрій".

※ Якщо одночасно підключено кілька пристроїв, виберіть мобільний телефон, який потрібно використовувати.

※ Якщо мобільний телефон не підключений до ПК, функція надсилання SMS недоступна.

2) Введіть текст повідомлення в поле вводу SMS.

※ Шляхом перетягування в поле вводу в повідомлення можна вставити також елементи телефонної книги й розкладу, нотатки, справи та D-Day.

3) Введіть номер телефону в поле вводу отримувача.

※ Можна також перетягнути в поле вводу елементи телефонної книги.

4) Натисніть кнопку **Надіслати**. З'явиться вікно ходу процедури.

5) Після завершення передавання повідомлення натисніть кнопку **ОК**.

#### Додавання отримувача

Введення отримувача в поле вводу "Отримувач" автоматично створює нове поле вводу.

У такий спосіб у новоствореному полі вводу можна легко додати скільки завгодно нових отримувачів.

#### Видалення отримувача

Щоб видалити отримувача, натисніть кнопку **Закрити** поруч із відповідним полем вводу. Отримувача буде видалено.

#### Зберегти у чернетках

1) Натисніть кнопку **Зберегти в чернетках** унизу вікна створення повідомлення.

2) Незакінчені повідомлення зберігаються в папці **Чернетки диспетчера повідомлень**. Щоб переглянути чернетку повідомлення, перейдіть у папку **Чернетки диспетчера повідомлень**.

## 05 Опис застосунку

### 5.18. Програма надсилання MMS

#### Огляд

Програма надсилає MMS-повідомлення, створені на ПК, на підключений мобільний телефон.

※ Якщо мобільний телефон не підключений до ПК або не підтримує надсилання повідомлень, ця функція недоступна.

※ Деякі програми можуть бути недоступними в залежності від вибраної країни.

#### Надіслати MMS

1) Підключіть мобільний телефон, що підтримує MMS. Після підключення назви мобільних телефонів, які підтримують MMS, з'являться наверху списку "Підключений пристрій".

※ Якщо одночасно підключено кілька пристроїв, виберіть мобільний телефон, який потрібно використовувати.

※ Якщо мобільний телефон не підключено до ПК, функція надсилання MMS недоступна.

2) Введіть повідомлення в поле вводу MMS.

※ Доступні можливості можуть змінюватися, залежно від підключеного мобільного телефону.

▶ **Текстовий ефект:** 1) Натисніть внизу кнопку **Текстовий ефект**. В спливному вікні "Текстовий ефект" виберіть колір, розмір і стиль шрифту та колір тла і натисніть кнопку **ОК**.

▶ **Попередній перегляд:** натисніть унизу кнопку "Перегляд". Ви побачите, як повідомлення, яке хочете надіслати, буде виглядати в поточному вікні.

▶ **Додати зображення**

① Натисніть унизу кнопку **Додати**.

② Виберіть файл у вікні "Відкрити" й натисніть кнопку **Відкрити**. Обраний файл буде додано.

※ Підтримуваний формат: \*.BMP, \*.JPG, \*.JPEG, \*.PNG, \*.GIF, \*.WBMP

▶ **Додати відео**

① Натисніть унизу кнопку **Додати**.

② Виберіть файл у вікні "Відкрити" й натисніть кнопку **Відкрити**. Обраний файл буде додано.

※ Підтримуваний формат: \*.3GP, \*.MP4, \*.SKM, \*.K3G, \*.MPEG, \*.MPG, \*.ASF, \*.WMV

▶ **Додати звук**

① Натисніть унизу кнопку **Додати**.

② Виберіть файл у вікні "Відкрити" й натисніть кнопку **Відкрити**. Обраний файл буде додано.

※ Підтримуваний формат: \*.NEF, \*.SMF

▶ **Додати/Видалити вкладення:** натисніть кнопку "Додати сторінку" внизу екрана. Виберіть сторінку, яку потрібно видалити, за допомогою горизонтального повзунка, й натисніть кнопку **Видалити сторінку**.

▶ **Додати/Видалити вкладення**

① Клацніть наверху екрана кнопку **Вкладення**.

② Додайте вкладення, натиснувши кнопку **Додати** у спливному вікні "Вкладення" праворуч. Щоб видалити вкладення, виберіть вкладення та клацніть кнопку **Видалити**.

※ Шляхом перетягування в поле вводу в повідомлення можна вставити також елементи телефонної книги й розкладу, нотатки, справи та D-Day.

3) Введіть номер телефону в поле вводу отримувача.

※ Можна також перетягнути в поле вводу елементи телефонної книги.

4) Натисніть кнопку **Надіслати**. З'явиться вікно ходу процедури.

5) Після завершення передавання повідомлення натисніть кнопку **ОК**.

※ Підтримувані формати: \*.\* (підтримуються всі формати)

#### Додавання отримувача

Введення отримувача в поле вводу "Отримувач" автоматично створює нове поле вводу.

У такий спосіб у новоствореному полі вводу можна легко додати скільки завгодно нових отримувачів.

※ Отримувачі розбиті на категорії "Загальні", "Копія" та "Прихована копія".

#### Видалення отримувача

Щоб видалити отримувача, натисніть кнопку **Закрити** поруч із відповідним полем вводу. Отримувача буде видалено.

#### Зберегти у чернетках

1) Натисніть кнопку **Зберегти в чернетках** унизу вікна створення MMS-повідомлення.

2) Незакінчені повідомлення зберігаються в папці **Чернетки диспетчера повідомлень**. Щоб переглянути чернетку повідомлення, перейдіть у папку **Чернетки диспетчера повідомлень**.

## 05 Опис застосунку

### 5.19. Синхронізація електронної пошти

#### Огляд

Samsung New PC Studio надає функцію синхронізації електронної пошти, яка синхронізує поштову скриньку мобільного телефону, підключеного до ПК, з Outlook.

Samsung New PC Studio підтримує синхронізацію кількох поштових скриньок одного мобільного телефону й одночасну синхронізацію кількох телефонів. Але мобільні телефони в режимі MTP або UMS не можуть використовувати функцію синхронізації в застосунку синхронізації електронної пошти.

Функцію синхронізації можна використовувати одразу для всіх телефонів або по черзі вибираючи мобільні телефони шляхом інтеграції бази даних мобільних телефонів, доступних для функції синхронізації, та бази даних Outlook.

※ Деякі програми можуть бути недоступними в залежності від вибраної країни.

#### Як виконати синхронізацію

※ Як цільову поштову скриньку для застосунку синхронізації електронної пошти слід використовувати "Outlook".

- 1) Підключіть мобільний телефон у New PC Studio.
- 2) Запустіть застосунок синхронізації електронної пошти з панелі елементів на сторінці.
- 3) Якщо всі мобільні телефони, підключені до New PC Studio, знаходяться в режимі MTP або UMS, з'явиться таке повідомлення: "Немає підключених мобільних телефонів, доступних для синхронізації електронної пошти. Перевірте режими підключених мобільних телефонів."
- 4) Якщо мобільний телефон підключено в режимі, підтримуваному функцією синхронізації (Obex), повідомлення зникає, та з'являється список поштових скриньок даного мобільного телефону.
- 5) Показується до трьох мобільних телефонів у режимах, підтримуваних синхронізацією, а поштові скриньки мобільних телефонів можна вибрати для синхронізації, позначаючи прапорці ліворуч.
- 6) Якщо вибрати у списку які-небудь із мобільних телефонів, їхні відповідні поштові скриньки також вибираються. З поштових скриньок, які непотрібно синхронізувати, можна зняти позначку.
- 7) Якщо клацнути піктограму "Редагувати" мобільного телефону, який потрібно синхронізувати, відкривається вікно "Синхронізація". Можна вибрати папку, де мають синхронізуватися поштові скриньки мобільного телефону та Outlook.
- 8) Спливаючі вікна кнопок "Синхронізувати папку" і "Редагувати папку синхронізації" є однаковими. Якщо папка синхронізації є в мобільному телефоні, папка такого ж рівня вибирається у списку папок в Outlook.
- 9) Щоб виконати синхронізацію, виберіть папку, яку потрібно синхронізувати, у вікні "Синхронізувати папку" та натисніть кнопку **ОК**.

#### Видалення/редагування папки для синхронізації

- 1) Підключіть мобільний телефон у New PC Studio.
- 2) Виберіть поштову скриньку, яку потрібно видалити, та натисніть кнопку **ОК**, щоб видалити її зі списку.
- 3) Щоб знову вибрати папку для синхронізації на мобільному телефоні, підтримуваному функцією синхронізації електронної пошти, клацніть піктограму **Редагувати папку синхронізації** поруч зі списком поштових скриньок.
- 4) Виберіть поштову скриньку, яку потрібно змінити, і натисніть кнопку **ОК**, щоб відобразити її у списку.

#### Виконання/зупинення/завершення синхронізації

- 1) Клацніть піктограму **Синхронізація** ліворуч унизу вікна застосунку "Синхронізація електронної пошти", щоб синхронізувати обрані в застосунку елементи списку.
- 2) Якщо клацнути піктограму **Синхронізація**, відкриється вікно "Синхронізація", Outlook і список мобільних телефонів. Можна також переглянути стан додавання, редагування та видалення поточної синхронізації в таблиці.  
※ Синхронізацію буде виконано після встановлення прапорця "Автобезпека", а порядок синхронізації вибирається відповідно до порядку позначених мобільних пристроїв і порядку у списках пристроїв.
- 3) Після завершення синхронізації з'явиться повідомлення "Синхронізацію завершено". 5) Натисніть кнопку **Закрити**, щоб закрити вікно синхронізації.
- 4) Натискання кнопки **Стоп** у вікні синхронізації зупиняє процес синхронізації. Натискання кнопки не впливає на вже синхронізовані елементи.

#### Виключення у процесі синхронізації

- 1) Іноді застосунок "Синхронізація електронної пошти" не розпізнає видалення папки Outlook з Outlook під час синхронізації. У такому разі після натискання кнопки **Синхронізація** з'являється таке повідомлення про помилку:

"Особиста папка "Ім'я\_видаленої\_поштової\_скриньки" більше не дійсна. Поштову папку видалено."

2) Коли виникає невідома помилка й відбувається сбой імпорту інформації папки з Outlook, з'являється таке повідомлення про помилку: "Невідома помилка імпорту інформації папки з Outlook".

### **Параметри синхронізації електронної пошти**

1) Клацніть кнопку **Меню** наверху вікна застосунку "Синхронізація електронної пошти", щоб відкрити контекстне меню.

2) Клацніть **Параметри електронної пошти**, щоб відкрити вікно "Параметри".

3) Зазвичай розмір поштових повідомлень не обмежується, але за промовчанням рекомендовано встановити ліміт у 500 КБ, оскільки він має відповідати розміру повідомлень для мобільного телефону.

4) Остання дата, доступна для синхронізації, за промовчанням – 30.

5) Зазвичай розмір вкладень поштових повідомлень не обмежується, але за промовчанням рекомендовано встановити ліміт у 500 КБ, оскільки він має відповідати розміру повідомлень для мобільного телефону.

6) Клацніть кнопку **Скинути**, щоб відновити значення параметрів за промовчанням, і натисніть кнопку **ОК**, щоб закрити вікно "Параметри".

### **Вихід із застосунку**

1) Клацніть кнопку **Вихід**, щоб вийти із застосунку "Синхронізація електронної пошти".

## 05 Опис застосунку

### 5.20. Диспетчер мультимедіа

#### Огляд

**Диспетчер мультимедіа** дозволяє користувачам керувати та редагувати мультимедійні файли (музику, фотографії, відеофайли), надсилати музичні файли на інші пристрої. За допомогою диспетчера мультимедіа їх також можна встановлювати як рингтони.

**Диспетчер мультимедіа** складається з **музики/фотографій/відео**. Отже, можна вибрати потрібну програму, натиснувши відповідний значок.

※ Деякі програми можуть бути недоступними в залежності від вибраної країни.

※ Диспетчер мультимедіа — це окрема сторінка для впорядкування об'єктів мультимедіа, яка не підтримує панель елементів.

#### Структура програми

- 1) Диспетчер музики
- 2) Диспетчер фотографій
- 3) Диспетчер відео

#### Папки файлів NPS

1) Після інсталяції програми **Диспетчер мультимедіа** буде створено папки **Музика NPS**, **Відео NPS** та **Фотографії NPS** у папці NPS, розміщеній у "Моїх документах".

У цих папках можна зберігати та керувати мультимедійними файлами комп'ютера чи файлами з інших пристроїв. Диспетчер мультимедіа здійснює пошук файлів, що знаходяться в папках, і створює каталоги перегляду.

2) Можна вказувати всі папки окрім папок за промовчанням, а потім здійснювати пошук та імпортувати файли з них..

(Можна вказати шлях файлу в параметрах > меню Global.)

3) Файл, імпортований до програми з під'єданого пристрою, автоматично додається до папок за промовчанням.

4) Після додавання файлів до папок за промовчанням вони автоматично оновлюються в програмі перегляду, коли ви закриваєте і перезавантажуєте програму **Диспетчер мультимедіа**.

Коли ви закриваєте та перезавантажуєте Диспетчер мультимедіа, останній екран, що відображався перед закриттям, зберігається.

#### Переміщення та збереження файлів у провідниках

1) Можна перетягувати файли між папкою "Мій комп'ютер" і провідником пристроїв..

2) Якщо файл експортується на пристрій, він автоматично зберігається в пам'яті провідника пристроїв.

3) Автоматично відбувається перетворення файлу із іншим розміром та розширенням під час його надсилання на пристрій.

#### Змінення розміру диспетчера мультимедіа

**Розмір області значка меню "Заголовок"** і довжину області меню не можна змінювати.

※ Висоту та ширину можна змінювати відповідно до розміру області даних.

※ Висоту області меню, панелі інструментів та кошика не можна змінювати.

#### Оновлення

Автоматичне відображення списку dodаних або видалених файлів із папки **Мій комп'ютер > Мої документи > NPS > Музика NPS**.

1) Натисніть кнопку **меню Global**, розташовану ліворуч на панелі допоміжного меню під меню "Програма".

2) Виберіть **Оновити в меню Global**.

3) Елементи списку буде оновлено.

#### Імпорт файлу з ПК

1) Натисніть кнопку **меню Global**, розташовану ліворуч на панелі допоміжного меню під меню "Програма".

2) Виберіть **Імпорт файлу з ПК у меню**.

3) Коли відкривається вікно **Мій комп'ютер**, виберіть один або декілька файлів (клацайте потрібні файли, утримуючи клавішу Ctrl) і натисніть кнопку **Відкрити**.

※ Можна фільтрувати файли за типом, клацаючи поля зі списком.

4) Коли з'явиться спливне вікно, натисніть кнопку **ОК**.

※ Щоб спливне вікно більше не з'являлося, установіть прапорець **"Більше не показувати це повідомлення"** і натисніть кнопку **ОК**.

5) Файли буде додано до списку **диспетчера музики**.

※ Щоб перевірити додані файли :

Натисніть **Список відтворення в Музика - меню Global**, а потім виберіть у підменю команду "**Нещодавно додані**".

Щоб перевірити додані файли: натисніть **Альбом в Фотографії/Відео – меню Global**, після чого виберіть команду '**Нещодавно додані**' в підменю.

※ Можна легко додати файли, натиснувши **Мій комп'ютер** і перетягнувши файли до списку **Диспетчер мультимедіа**.

※ Щоб скасувати імпорт, клацніть значок **X** на панелі відображення **рядка керування відтворенням**.

### Імпорт папки з ПК

1) Натисніть кнопку **меню Global**, розташовану ліворуч на панелі допоміжного меню під меню "Програма".

2) У **меню** виберіть **Імпорт папки з ПК**.

3) Коли відкривається вікно **Мій комп'ютер**, виберіть один або декілька папок (клацайте потрібні файли, утримуючи клавішу Ctrl) і натисніть кнопку **Відкрити**.

4) Коли з'явиться спливне вікно, натисніть кнопку **ОК**.

※ Щоб спливне вікно більше не з'являлося, установіть прапорець "**Більше не показувати це повідомлення**" і натисніть кнопку **ОК**.

5) Файли буде додано до списку **Диспетчера мультимедіа**.

※ Щоб перевірити додані файли :

Натисніть **Список відтворення в Музика - меню Global**, а потім виберіть у підменю команду "**Нещодавно додані**".

Щоб перевірити додані файли, натисніть **Альбом в Фотографії/Відео – меню Global**, після чого виберіть '**Нещодавно додані**' в підменю.

※ Можна легко додати папки, натиснувши **Мій комп'ютер** і перетягнувши файли до списку **Диспетчера мультимедіа**.

※ Щоб скасувати імпорт, клацніть значок **X** на панелі відображення **рядка керування відтворенням**.

### Надсилання файлу на пристрій

Надсилає музичний файл з локального диска ПК на інший пристрій.

※ Якщо мобільний телефон використовується в Кореї, музичний файл можна надсилати лише тоді, коли **код автентифікації збігається з кодом автентифікації Диспетчера мультимедіа та пристрою**.

1) Виберіть один або кілька музичних файлів зі списку (клацайте, утримуючи клавішу Ctrl).

2) Натисніть кнопку **меню Global**, розташовану ліворуч на панелі допоміжного меню під меню "Програма".

3) Клацніть команду **Надіслати на пристрій у меню** та виберіть пристрій, на який потрібно надіслати музичні файли.

※ Якщо немає підключених пристроїв, цей пункт меню вимкнено.

4) Обрані музичні файли буде надіслано у вказану музичну папку на пристрої.

※ Музичні файли не можна надіслати, якщо відповідні вихідні файли видалено або посилання на вихідні файли недоступні.

※ Музичні файли можна надіслати, перетягнувши їх у провідник **пристроїв у Диспетчері мультимедіа**.

### Імпорт файлу з пристрою

Імпорт файлу з пристрою на локальний диск ПК.

※ Якщо мобільний телефон використовується в Кореї, не можна імпортувати музичний файл із пристрою на ПК.

1) Натисніть кнопку **меню Global**, розташовану ліворуч на панелі допоміжного меню під меню "Програма".

2) Клацніть **Імпорт файлу з пристрою у меню** і виберіть пристрій, з якого імпортуватимуться музичні файли.

※ Якщо немає підключених пристроїв, цей пункт меню вимкнено.

3) Коли відкриється провідник пристроїв, виберіть один або кілька файлів (клацайте потрібні файли, утримуючи клавішу Ctrl), а потім натисніть кнопку "ОК".

4) Коли з'явиться спливне вікно, натисніть кнопку "ОК".

※ Щоб спливне вікно більше не з'являлося, установіть прапорець "**Більше не показувати це повідомлення**" і натисніть кнопку **ОК**.

5) Файли буде додано до списку **Диспетчера мультимедіа**.

※ Можна легко додати файли, клацнувши значок **Пристрій** і перетягнувши файли до списку в **Диспетчері мультимедіа**.

## Параметри

Забезпечує різні параметри елементів вмісту (музика/фотографії/відео) в програмі "Диспетчер мультимедіа".

※ Додаткову інформацію див. у довідці **Параметри** для певного вмісту.

## Спільний доступ до файлів для серверного пристрою Home Connected

Можна переглядати й відтворювати музику, фотографії та відеофайли, якими ви керуєте в **Диспетчері мультимедіа**, на пристрої DLNA.

※ За умовчанням спільний доступ до файлів увімкнено.

1) У розділі **Усі** виберіть файл, до якого потрібно надати спільний доступ, і перетягніть його у **Список спільного доступу Connected Home** в розділі **Список відтворення/Альбом**.

※ Також можна виділити один або кілька файлів (Ctrl + "клацання"), клацнути правою кнопкою миші та вибрати команди **Додати до списку відтворення** (у диспетчері фотографій або відео — **Додати до альбому**) > **Список спільного доступу Connected Home**.

2) Клацніть **Список відтворення/Альбом**, а потім клацніть **Список спільного доступу Connected Home**.

3) Можна перевірити елементи, додані до списку.

4) За умовчанням спільний доступ до файлів увімкнено. Якщо спільний доступ вимкнено, його можна ввімкнути в меню **Глобальне** > **Параметри**.

※ Спільний доступ до файлів можна настроїти окремо для кожного типу мультимедіа (музика, фото, відео).

※ Якщо спільний доступ до файлів увімкнено, праворуч від заголовка **Список спільного доступу Connected Home** відображається значок "УВІМК".

## 5.20.01. Диспетчер музики

### Огляд

За допомогою програми **Диспетчер музики** користувачі можуть керувати, зберігати, публікувати й відтворювати музичні файли на ПК, а також експортувати файли на мобільні телефони та MP3-програвачі Samsung та імпортувати з них.

※ Підтримувані формати: MP3, OGG, WMA, ASF (тільки звук), 3GP (тільки звук), WAV, AMR, AAC, M4A, MMF, MID (MIDI), QCP, PMD, MP4 (тільки звук).

※ Підтримувані формати для передачі файлів по мобільному телефону в Кореї: MP3, SMP, SAP

### Структура програми

#### 1) Кнопка головного меню

- Меню Global

- Уся музика: відображає список усіх файлів у "Диспетчері музики".

- Тип списку відтворення: як правило, включає меню недавно доданих або відтворюваних файлів, список "Моя мелодія дзвінка", розділ "Надіслати до списку пристроїв", "Список спільного доступу Connected Home", в якому файли спільно використовуються із пристроєм DLNA, а також створене користувачем меню списків відтворення.

※ Стандартні списки відтворення залежать від вибраної країни.

- Сортування за датою випуску: сортування файлів за тегом ID3 дати випуску.

- Сортування за жанром: сортування файлів за тегом ID3 жанру.

- Сортування за виконавцем: сортування файлів за тегом ID3 виконавця .

- Аудіо компакт-диск: відтворює вставлений компакт-диск.

#### 2) Кнопка меню Global

- Оновити

- Імпорт файлу з ПК

- Імпорт папки з ПК

- Надіслати на пристрій

- Імпорт файлу з пристрою

- Імпорт списку відтворення

- Експорт списку відтворення

- Видалення відсутніх файлів

- Параметри

- Довідка

- Інформація про версію

#### 3) Підменю

- Підменю "Список відтворення"

- Підменю "Дата випуску"



- Підменю "Жанр"
- Підменю "Виконавець"

#### 4) Вікно "Інформація про файл"

- У цьому вікні відображаються назва, виконавець, зображення альбому, уподобання, номери компакт-диска та доріжки, назва альбому, дата випуску, жанр і опис відтворюваного музичного файлу.
- Щоб змінити інформацію, введіть потрібну інформацію безпосередньо в поле або натисніть кнопку **Імпорт відомостей про альбом**, щоб імпортувати її з Інтернету.

#### 5) Рядок керування відтворенням

- ▶ Параметри повторення
  - Вибір способу повторення відтворення.
  - "Не повторювати", "Повторити все", "Повторити одну композицію".
- ▶ Параметри відтворення у випадковому порядку
  - Відтворення композицій зі списку відтворення у випадковому порядку. Цей параметр дозволяє вибрати спосіб відтворення у випадковому порядку.
  - "Відтворювати у випадковому порядку", "Не відтворювати у випадковому порядку".
- ▶ Стан відтворення
  - Відображення поточного стану відтворення (поточний/загальний час відтворення) на кнопці "Відтворення".
  - Можна здійснювати пошук музики, натиснувши кнопку миші й перетягуючи курсор.
- ▶ Кнопка "Попередній" < Shortcut : [left], [z]>
  - Відтворення попереднього елемента зі списку відтворення.
- ▶ Кнопка "Відтворення/пауза" < Shortcut : [space], [x]>
  - Відтворення або призупинення відтворення музичного файлу.
- ▶ Кнопка "Стоп" < Shortcut : [c]>
  - Зупинення відтворення музичного файлу.
- ▶ Кнопка "Наступний" < Shortcut : [right], [v]>
  - Відтворення наступного елемента зі списку відтворення.
- ▶ Рядок керування гучністю < Shortcut : Volume down [down], [s], [wheel down] / Volume up [up], [d], [wheel up]>
  - Можна керувати гучністю, натиснувши кнопку миші і перетягуючи курсор ліворуч і праворуч.
- ▶ Кнопка "Відкрити/закрити список відтворення музичних файлів" < Shortcut : [Alt]+[L]>
  - Відкриття або закриття вікна "Список відтворення музичних файлів".
- ▶ Слова композиції
  - Відображення слів відтворюваної композиції.

### Автоматичне надсилання файлу на пристрій

Під час автоматичного передавання файли у списку "Надіслати на пристрій" автоматично надсилаються на пристрій, якщо він під'єднаний.

※ Можна вибрати пристрій, на який надсилається файл у **Параметрах > Підключений пристрій > Вибір пристрою для надсилання файлів**.

- 1) Клацніть "Список відтворення" та виберіть у підменю список **Надіслати на пристрій**.
- 2) Перетягніть у підменю елемент, який ви хочете надіслати на пристрій.
- 3) Установіть прапорець у полі "Надіслати автоматично".
- 4) Підключіть пристрій.
- 5) Коли з'явиться спливне вікно із запитом **"Бажаєте автоматично надіслати список "Надіслати на пристрій" під час підключення пристрою?"**, натисніть кнопку **Так**.
- 6) Елементи з розділу **"Надіслати до списку пристроїв"** автоматично буде надіслано на пристрій.

### Надсилання мелодії дзвінка

Можна імпортувати файл мелодії дзвінка до диспетчера мультимедіа та надіслати його до папки мобільного телефону з мелодіями дзвінка.

- 1) Підключіть мобільний телефон до ПК у режимі "PC manager".
- 2) Відкрийте папку "Мій комп'ютер" та перетягніть файл мелодії дзвінка до папки "Диспетчер мультимедіа".
- 3) Наведіть курсор на файл, клацніть його правою клавішею миші та виберіть пристрій з меню "Надіслати на пристрій" папки з мелодіями дзвінка.
- 4) Файл було надіслано до вказаної папки.

※ Можна вибрати та надіслати декілька файлів мелодії дзвінка. Також можна вибрати список відтворення з верхнього меню та перетягнути його до папки "Моя мелодія дзвінка", щоб керувати лише файлами мелодії дзвінка.

※ Файли мелодій дзвінка не можна перетягувати до піктограми "Пристрій". Для надсилання файлів на мобільний телефон слід використовувати меню **Надіслати до папки мелодій дзвінка пристрою**.

## Надсилання до подкаста у пристрої

Імпортування музичних файлів до **Диспетчера мультимедіа** й надсилання цих файлів до подкаста в мобільному телефоні.

- 1) Підключіть мобільний телефон до комп'ютера в режимі "МТР".
- 2) Відкрийте вікно **Мій комп'ютер** і перетягніть музичний файл до **Диспетчера мультимедіа**.
- 3) Наведіть курсор на файл, клацніть його правою кнопкою миші та виберіть пристрій у меню **Надіслати до подкаста у пристрої**.
- 4) Файл надсилається до мобільного телефону.

※ Можна вибрати кілька музичних файлів і надіслати їх разом.

## Видалення відсутніх файлів

Якщо музичні файли після додавання видалено або переміщено в іншу папку, посилання на їхні вихідні файли будуть недоступні, а їх відтворення – неможливе.

Команда **Видалити відсутні файли** видаляє такі файли зі списку.

- 1) Натисніть кнопку **меню Global**, розташовану ліворуч на панелі допоміжного меню під меню "Програма".
- 2) У **меню** виберіть команду **Видалити відсутні композиції**.
- 3) Відкриється вікно процесу видалення зі списку відсутніх елементів.
- 4) Відсутні композиції буде видалено зі списку.

## Тип перегляду

Файли можуть відображатися у вигляді списку.

- **Перегляд у вигляді списку** : відображення файлів у текстовому форматі.

- **Перегляд у вигляді списку альбомів**: об'єднує елементи в альбом і відображає його у вигляді тексту із зображенням альбому.

- **Перегляд у вигляді пересічних альбомів**: об'єднує елементи в альбом, дозволяючи здійснювати їх пошук за датою випуску, виконавцем жанром, і відображає елементи альбому у вигляді тексту.

## Пошук

Пошук музичних файлів за критеріями **Виконавець/Жанр/Альбом/Дата випуску**.

- Виконується пошук музичних файлів, поданих у спадному порядку та відсортованих за алфавітом/арабськими цифрами.

- Якщо в **підменю** не відображаються вибрані елементи, з'являтимуться лише результати пошуку.

- Щоб повернутися до попереднього екрана, після виконання пошуку потрібно натиснути потрібне меню або **підменю**.

- Після натискання меню "Вміст" або **підменю** закривається, а результати пошуку не зберігаються.

- 1) **Пошук за виконавцем/жанром/альбомом**: уведіть текст та натисніть кнопку "Пошук".
- 2) **Пошук за датою випуску**: натисніть спадний список, виберіть дату випуску, а потім натисніть кнопку "Пошук" для здійснення пошуку з 2008 року до 2009 включно.

## Вибір елементів сортування

### ■ Підключений пристрій

Автоматично надсилає музичні файли із списку **Надіслати на пристрій**, коли пристрій підключено.

1) Натисніть кнопку **меню Global**, розташовану ліворуч на панелі допоміжного меню під меню "Програма".

2) Виберіть **Підключений пристрій у меню**.

3) Встановіть **Параметри режиму, Пристрій, на який надсилаються файли та його розташування**.

※ Програма **New PC Studio** запам'ятовує та відображає в списку пристрої, які були під'єднані більше ніж один раз. Вибрати пристрій, до якого надсилаються файли.

4) Натисніть **ОК**, щоб зберегти параметри.

### ■ Параметри сортування

Вибір елементів, які відображатимуться на панелі "Сортування".

1) Натисніть кнопку **меню Global**, розташовану ліворуч на панелі допоміжного меню під меню "Програма".

2) Виберіть **Параметр сортування у меню**.

3) Виберіть елементи, які повинні відображатися на панелі "Сортування", і натисніть кнопку **ОК**.

4) На панелі сортування відображаються лише вибрані елементи.

※ Можна також навести курсор на панель "Сортування", клацнути правою кнопкою миші та додати елемент сортування до списку чи видалити його.

#### ■ Автопошук

Натисніть кнопку "Оновити" у меню Global, щоб імпортувати додані файли в диспетчер музики і видалити відсутні файли зі списку диспетчера мультимедіа.

- 1) Натисніть кнопку меню Global, розташовану ліворуч на панелі допоміжного меню під меню "Програма".
- 2) Виберіть **Автопошук** у меню.
- 3) Виберіть формат файлу для пошуку та визначте цільову папку.  
※ Папка NPS "Мої документи" > встановлюється як цільова за промовчанням, але можна вибрати іншу цільову папку.
- 4) Натисніть **ОК**, щоб зберегти параметри.

### Список відтворення

#### ■ Імпорт списку відтворення

- 1) Натисніть кнопку **меню Global**, розташовану ліворуч на панелі допоміжного меню під меню "Програма".
- 2) Виберіть команду **Імпорт списку відтворення** у меню.  
※ Можна також вибрати **Список відтворення** в головному меню, навести курсор на підменю проворуч, клацнути правою кнопкою миші та вибрати **Імпорт списку відтворення** в меню .
- 3) Коли відкривається вікно **Мій комп'ютер**, виберіть один або декілька файлів списку відтворення (клацайте потрібні файли, утримуючи клавішу Ctrl) і натисніть кнопку **Відкрити**.  
※ Якщо схожий список відтворення вже створено в **Диспетчері музики**, з'явиться спливне вікно.
- 4) Відкриється вікно **Імпорт списку відтворення** та почнеться процес імпортування.
- 5) Після завершення **Імпорт списку відтворення** натисніть кнопку **Готово**.
- 6) **Список відтворення** додано до підменю **Список відтворення**.

#### ■ Експорт списку відтворення

- 1) Виберіть **список відтворення**.
- 2) Натисніть кнопку **меню Global**, розташовану ліворуч на панелі допоміжного меню під меню "Програма".  
※ Можна також вибрати **Список відтворення** у головному меню, навести курсор на потрібний **список відтворення**, коли ліворуч з'явиться підменю, і клацнути правою кнопкою миші та в контекстному меню вибрати **Експорт списку відтворення** .
- 3) Виберіть **Експорт списку відтворення** у меню.
- 4) Коли відкриється Провідник, виберіть папку для збереження файлів і натисніть кнопку **ОК**.
- 5) Відкриється вікно **Експорт списку відтворення** та почнеться процес експортування.
- 6) Після завершення **Експорту списку відтворення** натисніть кнопку **Готово**.
- 7) Файли даних **списку відтворення** буде збережено в заданій папці.

#### ■ Створення списку відтворення

- 1) Клацніть **Список відтворення** в головному меню.
- 2) Натисніть **Додати** в підменю, розташованому ліворуч.  
※ Можна також навести курсор на підменю, клацнути правою кнопкою миші та в контекстному **меню** вибрати команду **Створити список відтворення**.
- 3) Коли в підменю з'явиться поле вводу, введіть назву для списку відтворення й натисніть **Enter**.  
※ Можна також перемістити курсор за межі поля вводу та клацнути один раз.
- 4) **Список відтворення** додано.

#### ■ Видалення списку відтворення

- 1) Виберіть у підменю **список відтворення**, який потрібно видалити.
- 2) Наведіть курсор на виділений **список відтворення**, клацніть правою кнопкою миші та в контекстному **меню** виберіть команду **Видалити список відтворення**.
- 3) Коли з'явиться спливне вікно, натисніть кнопку **ОК**.
- 4) Список відтворення буде видалено.

#### ■ Перейменування списку відтворення

- 1) Виберіть у підменю **список відтворення**, який потрібно перейменувати.
- 2) Наведіть курсор на виділений **список відтворення**, клацніть правою кнопкою миші та в контекстному **меню**, виберіть команду **Перейменувати список відтворення**.
- 3) Коли вибраний **список відтворення** зміниться на поле вводу, уведіть нову назву та натисніть клавішу **Enter**.  
※ Можна також перемістити курсор за межі поля вводу та клацнути один раз.
- 4) **Список відтворення** буде перейменовано.

※ При перейменуванні списків відтворення порядок їх подання в меню буде змінено на спадний за алфавітом чи арабськими цифрами.

#### ■ Створення швидкого списку відтворення

Ця функція дозволяє автоматично фільтрувати списки відтворення за їхніми назвами та додавати до них музичні файли.

Музичні файли можна додавати до меню списку відтворення шляхом їх сканування та вибору потрібних атрибутів.

- 1) У підменю, що знаходиться у верхній частині головного меню **Список відтворення**, виберіть **список відтворення**, який потрібно зберегти.
- 2) Наведіть курсор на виділений **список відтворення**, клацніть правою кнопкою миші та в контекстному **меню** виберіть команду **Створити швидкий список відтворення**.
- 3) Коли відобразиться вікно **Створення швидкого списку відтворення**, уведіть назву списку відтворення та скористайтеся тегами для вибору атрибутів **списку відтворення**.
- 4) Натисніть кнопку **ОК**.
- 5) Новий список відтворення створено.

※ Новий список відтворення можна переглянути в підменю **Список відтворення**.

#### ■ Додавання елемента до списку відтворення

- 1) Виберіть елемент, який потрібно додати до списку відтворення.

※ Можна вибрати кілька елементів.

- 2) Наведіть курсор на виділений елемент, клацніть правою кнопкою миші та в контекстному **меню** виберіть команду **Додати до списку відтворення**.

- 3) Виберіть потрібний **список відтворення** із меню вже створених списків відтворення.

※ Якщо жодного **списку відтворення** ще не створено, в меню можна вибрати пункт **Новий список відтворення**, щоб створити новий список відтворення та мати можливість додавати вибраний елемент автоматично.

- 4) Елемент буде додано до **списку відтворення**.

#### Змінення вподобання

Елементи можна сортувати різними способами, вибравши потрібний параметр уподобань.

- 1) Наведіть курсор на елемент, клацніть правою кнопкою миші та в контекстному меню виберіть команду **Змінити вподобання**.

- 2) Виберіть одне з уподобань в діапазоні "Рейтинг 5" – "Рейтинг 1" (якщо вподобання встановлювати не потрібно, виберіть пункт **Видалити вподобання**).

※ Також можна навести курсор на пункт "Уподобання" в списку та перетягнути його.

- 3) Уподобання встановлено.

#### Отримання відомостей про настрій

Відображення відомостей про настрій музичного файлу, доданого до списку.

- 1) Виберіть елемент у списку для отримання відомостей про настрій.

※ Щоб вибрати кілька елементів, виділяйте їх, утримуючи натиснутими клавіші **Ctrl+Shift** або **Ctrl+Alt**.

- 2) Перемістіть курсор на елемент, клацніть його правою кнопкою миші й виберіть **Отримати відомості про настрій**.

- 3) Буде додано назву настрою до таблиці списку та відображено відомості про настрій.

#### Служба музичної інформації AMG

Докладні відомості (експертні оцінки, виконавці (або гурти), подібні альбоми тощо) про відтворювані музичні файли надаються праворуч від списку записів у Диспетчері мультимедіа.

※ Щоб користуватися цією службою, потрібне мережне підключення.

- 1) Виберіть елемент у списку для відтворення.

- 2) Праворуч буде відображено музичну інформацію.

※ Залежно від стану мережі ця інформація може відображатися повільно.

#### Інформація про музичний файл

##### ■ Редагування музичної інформації файлу (тег ID3)

Можна редагувати музичну інформацію та керувати нею.

- 1) Перемістіть курсор на потрібний елемент, клацніть його правою кнопкою миші та виберіть у меню пункт **Відомості про файл**.

※ **Щоб установити уподобання**, не відкриваючи вікна редагування відомостей про файл, клацніть правою кнопкою миші та виберіть **Уподобання**.

2) Щоб додати зображення альбому, перемістіть курсор до області зображення альбому, клацніть правою кнопкою миші та виберіть команду **Додати зображення альбому**.

3) Виберіть файл зображення у провіднику та натисніть кнопку **ОК**.

4) Відредагуйте потрібні елементи.

5) Натисніть кнопку **ОК**.

6) **Відомості про файл** відредаговано.

#### ■ **Автооновлення музичної інформації файлу (тег ID3)**

Автоматичне оновлення музичних файлів у списку для отримання більш точних зображень альбомів і даних.

1) Виберіть елемент у списку для оновлення **музичної інформації**.

※ **Щоб вибрати кілька елементів, виділяйте їх, утримуючи натиснутими клавіші Ctrl+Shift або Ctrl+Alt.**

2) Перемістіть курсор на елемент, клацніть його правою кнопкою миші й виберіть пункт **Оновити музичну інформацію**.

3) Відкриється вікно **Оновлення музичної інформації**, і розпочнеться процес оновлення.

4) Після завершення оновлення натисніть кнопку **ОК**.

5) Оновлені відомості можна переглянути у вікні **Відомості про файл**.

※ Можна автоматично оновити музичну інформацію для всіх елементів списку, натиснувши кнопку "Оновити всю музичну інформацію" у верхній частині диспетчера музики.

※ **Зауважте, що після оновлення елемента відновити попередні відомості неможливо.**

#### **Отримання відомостей про компакт-диск**

Можна отримати назву альбому, ім'я виконавця й назви композицій, записаних на аудіо компакт-диску.

1) Вставте аудіо компакт-диск.

2) Натисніть кнопку **CD**, розташовану праворуч у верхньому меню.

3) Перегляньте список композицій компакт-диска (за умовчанням записи у списку мають назви "Track 1", "Track 2" ...).

4) Натисніть кнопку **Отримати відомості про компакт-диск**.

5) Буде оновлено й відображено назву альбому та назви композицій, а також ім'я виконавця.

※ **Якщо в Базі даних AMG відсутні відомості про компакт-диск, можна відредагувати їх та надіслати до AMG.**

Відправлені дані допомагають **AMG** збирати відомості про компакт-диск.

#### **Налаштування способу сортування списку**

За допомогою цієї функції можна вибрати спосіб сортування елементів у списку відтворення.

1) Виберіть критерії сортування в **рядку "Сортування"**, розташованому у верхній частині списку.

2) Елементи автоматично сортуються відповідно до критеріїв сортування.

※ Якщо трикутник вказує вниз, елементи сортуються за спаданням. Якщо трикутник вказує вгору, елементи сортуються за зростанням.

УШ Після сортування змінити порядок елементів перетягуванням не можна.

## **5.20.02. Диспетчер фотографій**

### **Огляд**

За допомогою диспетчера фотографій можна керувати та зберігати, обмінюватися файлами фотографій на ПК, а також переглядати та редагувати файли, що зберігаються на телефонах, відеокамерах і цифрових камерах Samsung.

※ Підтримувані формати: BMP, JPG (JPEG), GIF, A-GIF, PNG, WBMP, TIF

※ Підтримувані формати для передачі файлів по мобільному телефону в Кореї: BMP, JPG (JPEG), GIF, A-GIF, PNG, WBMP, TIF

### **Структура програми**

1) **Кнопка головного меню**

- Меню Global

- Усі файли

- Альбом

- Час

- Ключове слово

- Уподобання

## 2) Кнопка меню Global

- Оновити
- Імпорт файлу з ПК
- Імпорт папки з ПК
- Надіслати на пристрій
- Імпорт файлу з пристрою
- Видалення відсутніх композицій
- Редактор фото
- Програма створення слайдів
- Перегляд слайда
- Додати до програми записування дисків
- Друк
- Параметри

## 3) Кнопка підменю

- Усі файли
- Підменю "Альбом"
- Підменю "Час"
- Підменю "Ключове слово"
- Підменю "Уподобання"

## Тип перегляду

Дозволяє здійснювати попередній перегляд, перегляд подробиць та перегляд функцій обертання слайдів для файлів фотографій.

- **Попередній перегляд** : файли відображаються у вигляді ескізів. Кількість файлів, що відображаються на екрані, залежить від розміру ескізів.
- **Перегляд подробиць**: відображає ескізи та детальну інформацію про файл.

## Пошук

За допомогою цієї функції можна виконувати пошук файлів фотографій за такими критеріями, як **Ім'я файлу/Час/Ключове слово**.

- Виконується пошук файлів фотографій, поданих у спадному порядку та відсортованих за алфавітом/арабськими цифрами.
- Якщо в **підменю** не відображається жодних груп, показуватимуться лише результати пошуку.
- Щоб повернутися до попереднього екрана, після виконання пошуку потрібно натиснути потрібне меню або **підменю**.
- Результати пошуку не зберігаються.

1) **Пошук за іменем файлу**: уведіть текст та натисніть кнопку "Пошук"

2) **Пошук за часом**: відкрийте календар, виберіть потрібні дати (наприклад, з 25 серпня 2008 року до 19 вересня 2008 року) та натисніть кнопку "Пошук"

3) **Пошук за ключовим словом**: уведіть текст та натисніть кнопку "Пошук"

## Сортування

За допомогою цієї функції можна вибрати спосіб сортування елементів, відображених у списку.

- 1) У меню **Сортувати список**, розміщеному у верхній частині списку, виберіть потрібний критерій сортування: **Ім'я файлу/Час/Розмір**.
- 2) Елементи автоматично сортуються відповідно до критеріїв сортування.

## Область "Кошик/Функціональна панель"

**Кошик** – це місце для тимчасового збереження файлів, що містяться в списку.

※ На початковому екрані в **Кошику** за промовчанням міститься лише один файл.

- 1) Натисніть кнопку **Відкрити кошик**, щоб відкрити область кошика.
- 2) У режимі перегляду виберіть файли та перетягніть їх до області **Кошика**.

※ Параметри файлу в області **Кошика**

- 1) **Перегляд слайда**: файли в кошику відображаються у вигляді слайда.

## Редактор фото

### ■ Запуск редактора фото global

- 1) Виберіть **Редактор фото** в меню **Global**.
- 2) Буде завантажено редактор фото.

### ■ Запуск редактора файлів фотографій

- 1) Наведіть курсор на файл, клацніть правою кнопкою миші та виберіть **Редактор фото** в меню.
- 2) Буде завантажено редактор фото.

### ■ Запуск редактора фото кошика

- 1) Виберіть **Редактор фото** на **функціональній панелі**.
- 2) Буде завантажено редактор фото.

## Програма створення слайдів

### ■ Запуск програми створення слайдів global

- 1) Виберіть **Програму створення слайдів** у меню **Global**.
- 2) Буде завантажено програму створення слайдів.

### ■ Запуск програми створення слайдів кошика

- 1) Виберіть **Програму створення слайдів** на **функціональній панелі**.
- 2) Буде завантажено програму створення слайдів.

## Перегляд слайда

### ■ Перегляд слайда global

- 1) Виберіть **Перегляд слайда** в меню **Global**.
- 2) Слайд можна переглянути із сортуванням у повноекранному режимі.

### ■ Перегляд слайда групи

- 1) Натисніть **Перегляд слайда** в меню **Група**.
- 2) Слайд можна переглянути в повноекранному режимі з сортуванням за групою.

### ■ Перегляд слайда кошика

- 1) Натисніть **Перегляд слайда** в області **Функціональна панель**.
- 2) Слайд можна переглянути з указаним порядком сортування в повноекранному режимі.

## Альбом

### ■ Створення альбому

- 1) Натисніть **Альбом** в головному меню.
- 2) Натисніть **Додати** в підменю.  
※ Можна також навести курсор на підменю, клацнути правою кнопкою миші та в контекстному **меню** вибрати команду **Створити альбом**.
- 3) Коли в підменю з'явиться поле вводу, уведіть потрібну назву **альбому** й натисніть **ОК**.
- 4) Альбом додано.

### ■ Видалення альбому

- 1) Виберіть у підменю **альбом**, який потрібно видалити.
- 2) Наведіть курсор на виділений **альбом**, клацніть правою кнопкою миші та в контекстному **меню** виберіть команду **Видалити альбом**.
- 3) Коли з'явиться спливне вікно, натисніть кнопку **ОК**.
- 4) Альбом буде видалено.

### ■ Перейменування альбому

- 1) Виберіть у підменю **альбом**, який потрібно перейменувати.
- 2) Наведіть курсор на виділений **альбом**, клацніть правою кнопкою миші та в контекстному **меню** виберіть команду **Перейменувати альбом**.

3) Коли вибраний **альбом** зміниться на поле вводу, уведіть нову назву та натисніть клавішу "Enter".

※ Можна також перемістити курсор за межі поля вводу та один раз клацнути.

4) **Альбом** буде перейменовано.

※ При перейменуванні альбомів порядок їх подання в меню буде змінено на спадний за алфавітом або арабськими цифрами.

#### ■ Збереження альбому

Ця функція дозволяє зберігати (або експортувати) файли альбомів за їхніми назвами у вказаній папці на ПК.

1) У підменю **Альбом** виберіть **альбом**, який потрібно зберегти.

2) Наведіть курсор на виділений **альбом**, клацніть правою кнопкою миші та в контекстному **меню** виберіть команду **Зберегти альбом**.

3) Коли відкриється вікно "Мій комп'ютер", створіть нову чи існуючу папку, в яку потрібно зберегти файли.

4) Натисніть кнопку **Зберегти**.

5) Усі елементи з **альбому** будуть збережені у вказаній папці.

#### ■ Створення швидкого альбому

За допомогою цієї функції можна автоматично фільтрувати альбому за назвами та додавати до них файли.

1) У підменю, що знаходиться у верхній частині головного меню **Альбом**, виберіть **альбом**, який потрібно зберегти.

2) Наведіть курсор на виділений **альбом**, клацніть правою кнопкою миші та в контекстному **меню** виберіть команду **Створити швидкий альбом**.

3) Коли відобразиться вікно **Створення швидкого альбому**, уведіть назву альбому та виберіть для нього потрібні атрибути.

4) Натисніть кнопку **ОК**.

5) Новий альбом створено.

#### ■ Додавання елемента до альбому

1) Виберіть елемент зі списку, який потрібно додати до альбому.

※ Можна вибрати кілька елементів.

2) Наведіть курсор на виділений елемент, клацніть правою кнопкою миші та в контекстному **меню** виберіть команду **Додати до альбому**.

3) Виберіть потрібний **альбом** із меню вже створених альбомів.

※ Якщо жодного **альбому** ще не створено, в меню можна вибрати пункт **Новий альбом**, щоб створити новий альбом і мати можливість додавати вибраний елемент автоматично.

4) Елемент буде додано до **альбому**.

## Ключове слово/Час/Уподобання

#### ■ Меню налаштування ключових слів

У меню **Ключове слово** наводиться список файлів, що мають конкретне ключове слово.

1) Наведіть курсор на файл і клацніть правою кнопкою миші.

2) Для редагування ключового слова в меню натисніть **Редагувати ключове слово**.

※ Щоб застосувати зміни до всіх файлів у групі, скористайтеся меню **Групове редагування ключових слів**, що знаходиться в меню "Група".

※ Файл без ключового слова класифікується як **Немає інформації** в підменю ключового слова.

#### ■ Налаштування меню часу

За допомогою меню **Час** можна автоматично сортувати та створювати списки файлів на основі часу їх створення.

※ Користувачі не можуть вказувати вручну, видаляти, копіювати або переміщувати меню "Час".

#### ■ Налаштування меню уподобань

У меню **Уподобання** наводиться класифікований список файлів, що створюється на основі встановлених рейтингів.

1) Наведіть курсор на файл і клацніть його правою кнопкою миші.

2) Щоб вибрати рейтинг натисніть у меню **Змінити вподобання**.

※ Якщо для файлу не вибрано рейтингу або видалено його оцінку, він класифікується як **Немає інформації**.

#### ■ Керування файлами за групами

Щоб відобразити меню **Група**, натисніть меню "Група" праворуч від назви групи.



#### ■ Групове перейменування файлів

- 1) Натисніть **Групове перейменування файлів** в меню "Група", щоб відобразити спливне вікно вводу назви.
- 2) Уведіть нову назву та натисніть кнопку **ОК**.
- 3) Усі файли в групі буде перейменовано.  
\* Наприклад: ABC\_001.avi, ABC\_002.avi...

#### ■ Групове змінення розміру

- 1) Натисніть **Групове змінення розміру** в меню "Група", щоб відобразити спливне вікно вводу розміру.
- 2) Виберіть існуючий або введіть новий розмір та натисніть кнопку **ОК**.
- 3) Розмір усіх файлів у групі буде змінено.  
\* Якщо під час створення файлу зі зміненим розміром скористатися функцією "Зберегти оригінальний файл", вихідний файл буде збережено.

#### ■ Додавання до альбому

- 1) У меню "Група" натисніть **Додати до альбому** та виберіть зі списку потрібний альбом, щоб додати до нього файли, що знаходяться в поточній групі альбому.  
\* Новий альбом можна створити за допомогою меню **Новий альбом**, що знаходиться в пункті **Додати до альбому**.

#### ■ Групове редагування ключових слів

- 1) Натисніть **Групове редагування ключових слів** в меню "Група", щоб відобразити спливне вікно вводу ключового слова.
- 2) Уведене в спливному вікні ключове слово не буде застосоване до всіх файлів у групі.

#### ■ Групове редагування уподобань

- 1) Для редагування рейтингів всіх елементів у групі виберіть потрібний рейтинг зі списку **Групове редагування уподобань** в меню "Група".  
\* Якщо для файлу не вибрано рейтингу або видалено його оцінку, він класифікується як **Немає інформації**.

## 5.20.03. Диспетчер відео

### Огляд

За допомогою диспетчера відео можна керувати, зберігати, обмінюватися та відтворювати відеофайли на ПК, а також переглядати та редагувати файли, що зберігаються на телефонах, відеокамерах і цифрових камерах Samsung.

\* Підтримувані формати: 3GP, 3G2, AVI, MP4, MPG (MPEG), DIVX, ASF, WMV, SKM, K3G

\* Підтримувані формати для передачі файлів по мобільному телефону в Кореї: AVI, 3GP, SKM, MP4, K3G

### Структура програми

#### 1) Кнопка головного меню

- Меню Global
- Усі відеофайли
- Альбом
- Час
- Ключове слово
- Уподобання

#### 2) Кнопка меню Global

- Оновити
- Імпорт файлу з ПК
- Імпорт папки з ПК
- Надіслати на пристрій
- Імпорт файлу з пристрою
- Видалення відсутніх файлів
- Редактор відео
- Відтворити вибраний файл
- Додати до програми записування дисків
- Параметри

### 3) Кнопка підменю

- **Усі файли:** в режимі перегляду відображає список всіх файлів в області даних у вигляді ескізів.
- **Підменю "Альбом":** складається з меню **Нещодавно додані**, в якому можна переглядати нещодавно додані файли, а також меню з альбомами, створеними користувачем.
- **Підменю "Час":** міститься список відеофайлів на основі тегів часу їх створення (інформація про дату). Користувачі не можуть редагувати або видаляти підменю "Час".
- **Підменю "Ключове слово":** містяться групи файлів на основі ключових слів, призначених користувачами. Файл може мати кілька ключових слів. У цьому випадку створюються кілька меню ключових слів, і один файл може міститися одночасно в кількох меню.
- **Підменю "Уподобання":** Користувачі призначають файлам потрібні рейтинги, після чого на їх основі створюються відповідні списки файлів.

### Область "Кошик/Функціональна панель"

※ На початковому екрані в **Кошику** за промовчанням міститься лише один файл.

- 1) Перетягніть кнопку **Слайд** до області даних (**Кошик** – це область, де відображаються файли, призначені для редагування).
- 2) У режимі перегляду відеофайлів виберіть файли та перетягніть їх до області **Кошика**.

### Перетворення

За допомогою цієї функції можна перетворювати формати файлів, зберігаючи вихідні відеофайли в "Кошику".

- 1) Перетягніть файл, формат якого потрібно перетворити, до **Кошика**.
- 2) Натисніть кнопку **Перетворити**, щоб запустити **перетворювач відео**.
- 3) Відеофайли, що знаходяться в **Кошику**, будуть перетворені та збережені в папці NPS. Файли не замінюються, а створюються нові з однаковими назвами, але різними розширеннями.  
※ Перед початком перетворення можна вказати папку, у яку потрібно зберігати перетворені файли. Якщо перетворені файли зберігаються в папці за промовчанням, переглянути їх можна безпосередньо з меню **Нещодавно додані**.

### Тип перегляду

Дозволяє здійснювати попередній перегляд, перегляд подробиць та перегляд функцій обертання слайдів для відеофайлів.

- **Попередній перегляд:** кількість файлів, що відображаються на екрані, залежить від розміру ескізів. Контролер перегляду знаходиться в нижньому правому куті. Можна налаштувати розмір мініатюр, збільшивши або зменшивши їх. Наразі дані про перегляд мініатюр не відображаються. Переміщення контролера вліво спричинить зменшення розміру мініатюр, а вправо – його збільшення.
- **Перегляд подробиць:** для відтворення файлу в повноекранному режимі двічі клацніть файл або в контекстному меню виберіть команду "Відтворити".

### Пошук

За допомогою цієї функції можна виконувати пошук відеофайлів за такими критеріями, як **Ім'я файлу/Час/Ключове слово**.

- Виконується пошук відеофайлів, поданих у спадному порядку та відсортованих за алфавітом/арабськими цифрами.
  - Якщо в **підменю** не відображаються вибрані елементи, з'являтимуться лише результати пошуку.
  - Щоб повернутися до попереднього екрана, після виконання пошуку потрібно натиснути потрібне меню або **підменю**.
  - Результати пошуку зникають після натискання меню або **підменю** програми та не зберігаються.
- 1) **Пошук за іменем файлу:** уведіть текст та натисніть кнопку "Пошук"
  - 2) **Пошук за часом:** відкрийте календар, виберіть потрібні дати (наприклад, з 25 серпня 2008 року до 19 вересня 2008 року) та натисніть кнопку "Пошук"
  - 3) **Пошук за ключовим словом:** уведіть текст та натисніть кнопку "Пошук"

### Сортування

За допомогою цієї функції можна вибрати спосіб сортування елементів, відображених у списку відтворення.

- 1) У меню **Сортувати спадний список**, розміщеному у верхній частині списку, виберіть потрібний критерій сортування: **Ім'я файлу/Час/Розмір**.
- 2) Елементи автоматично сортуються відповідно до критеріїв сортування.

### Відтворення відеофайлу

#### ■ Відтворення одного вибраного файлу

Можна вибрати один файл та виконати функцію "Відтворити", щоб відобразити його в повноекранному режимі.

#### ■ Відтворення групи файлів

- 1) Щоб відобразити **контекстне меню групи**, клацніть правою кнопкою миші назву групи в меню **Альбом > Підменю >** меню, створене користувачем.
- 2) Натисніть **Відтворити в контекстному меню групи**, щоб відтворити групу файлів у меню. Відеофайли відтворюються в порядку, у якому вони подаються в групі.
- 3) Файли будуть відтворені в повноекранному режимі в диспетчері відео.

### Редактор відео

#### ■ Запуск редактора відео global

- 1) Виберіть **Редактор відео** в меню **Global**.
- 2) Буде завантажено редактор відео.

#### ■ Запуск редактора відеофайлів

- 1) Наведіть курсор на файл, клацніть правою кнопкою миші та виберіть **Редактор відео** в меню.
- 2) Буде завантажено редактор відео.

#### ■ Запуск редактора відео кошика

- 1) Виберіть **Редактор відео** на **функціональній панелі**.
- 2) Буде завантажено редактор відео.

### Альбом

#### ■ Створення альбому

- 1) Натисніть **Альбом** в головному меню.
- 2) Натисніть **Додати** в підменю, розташованому ліворуч.
  - \* Можна також навести курсор на підменю, клацнути правою кнопкою миші та в контекстному **меню** вибрати команду **Створити альбом**.
- 3) Коли в підменю з'явиться поле вводу, уведіть потрібну назву **альбому** й натисніть клавішу **Enter**.
  - \* Можна також перемістити курсор за межі поля вводу та один раз клацнути.
- 4) **Альбом** додано.

#### ■ Видалення альбому

- 1) Виберіть у підменю **альбом**, який потрібно видалити.
- 2) Наведіть курсор на виділений **альбом**, клацніть правою кнопкою миші та в контекстному **меню** виберіть команду **Видалити альбом**.
- 3) Коли з'явиться спливне вікно, натисніть кнопку **ОК**.
- 4) **Альбом** буде видалено.

#### ■ Перейменування альбому

- 1) Виберіть у підменю **альбом**, який потрібно перейменувати.
- 2) Наведіть курсор на виділений **альбом**, клацніть правою кнопкою миші та в контекстному **меню** виберіть команду **Перейменувати альбом**.
- 3) Коли вибраний **альбом** зміниться на поле вводу, уведіть нову назву та натисніть клавішу "Enter".
  - \* Можна також перемістити курсор за межі поля вводу та один раз клацнути.
- 4) **Альбом** буде перейменовано.
  - \* При перейменуванні альбомів порядок їх подання в меню буде змінено на спадний за алфавітом або арабськими цифрами.

#### ■ Збереження альбому

Ця функція дозволяє зберігати (або експортувати) відеофайли альбомів за їхніми назвами у вказаній папці на ПК.

- 1) У підменю, що знаходиться у верхній частині головного меню **Альбом**, виберіть **альбом**, який потрібно зберегти.
- 2) Наведіть курсор на виділений **альбом**, клацніть правою кнопкою миші та в контекстному **меню** виберіть команду **Зберегти альбом**.
- 3) Коли відкриється вікно "Мій комп'ютер", створіть нову чи існуючу папку, в яку потрібно зберегти файли.

- 4) Натисніть кнопку **ОК**.
- 5) Усі елементи з **альбому** будуть збережені у вказаній папці.

#### ■ Створення швидкого альбому

За допомогою цієї функції можна автоматично фільтрувати альбому за назвами та додавати до них музичні файли.

Також до меню нового альбому можна додавати відеофайли шляхом їх сканування та вибору потрібних атрибутів.

- 1) У підменю, що знаходиться у верхній частині головного меню **Альбом**, виберіть **альбом**, який потрібно зберегти.
  - 2) Наведіть курсор на виділений **альбом**, клацніть правою кнопкою миші та в контекстному **меню** виберіть команду **Створити швидкий альбом**.
  - 3) Коли відобразиться вікно **Створення швидкого альбому**, уведіть назву альбому та скористайтеся тегами для вибору атрибутів **альбому**.
  - 4) Натисніть кнопку **ОК**.
  - 5) Новий альбом створено.
- ※ **Новий список відтворення можна переглянути в підменю **Альбом**.**

#### ■ Додавання елемента до альбому

- 1) Виберіть елемент зі списку, який потрібно додати до альбому.  
※ **Можна вибрати кілька елементів.**
- 2) Наведіть курсор на виділений елемент, клацніть правою кнопкою миші та в контекстному **меню** виберіть команду **Додати до альбому**.
- 3) Виберіть потрібний **альбом** із меню вже створених альбомів.  
※ **Якщо жодного альбому ще не створено, в меню можна вибрати пункт **Новий альбом**, щоб створити новий альбом і мати можливість додавати вибраний елемент автоматично.**
- 4) Елемент буде додано до **альбому**.

### Ключове слово/Час/Уподобання

#### ■ Структура меню ключового слова

У меню **Ключове слово** наводиться список відеофайлів, що мають конкретне ключове слово.

- 1) Наведіть курсор на елемент, клацніть правою кнопкою миші та в контекстному меню виберіть команду "Редагувати ключове слово".
- 2) Якщо один відеофайл має більше 2-3 ключових слів, на екрані перегляду даних ключових слів буде створена така ж кількість відповідних меню, і файли відобразатимуться в кожному з них.
- 3) Відеофайли без ключового слова в режимі перегляду класифікуються як **Немає інформації в підменю** ключового слова.

#### ■ Налаштування меню часу

- 1) За допомогою меню **Час** можна автоматично сортувати та створювати списки файлів на основі тегів часу їх створення.  
※ **Користувачі не можуть вказувати вручну, видаляти, копіювати або переміщувати меню "Час".**

#### ■ Налаштування меню уподобань

За допомогою меню **Уподобання** користувачі можуть призначати відеофайлам потрібні рейтинги, після чого на їх основі створювати відповідні списки файлів.

#### ■ Змінення вподобання

Елементи можна сортувати різними способами, вибравши потрібний параметр уподобань.

- 1) Наведіть курсор на елемент, клацніть правою кнопкою миші та в контекстному меню виберіть команду Змінити вподобання.
- 2) Виберіть одне з уподобань в діапазоні "Рейтинг 5" – "Рейтинг 1" (якщо вподобання встановлювати не потрібно, виберіть пункт Видалити вподобання).
- 3) Уподобання встановлено.

### Керування файлами за групами

Щоб відобразити **контекстне меню групи**, клацніть правою кнопкою миші назву групи в меню **Альбом > Підменю >** меню, створене користувачем.

#### ■ Групове перейменування файлів

- 1) Наведіть курсор на назву групи, клацніть правою кнопкою миші та в контекстному меню виберіть команду "Групове перейменування файлів".
- 2) Коли відкриється спливне вікно вводу назви, уведіть нову назву та натисніть кнопку **ОК**.
- 3) Усі файли в групі буде перейменовано.  
\* Наприклад: ABC\_001.avi, ABC\_002.avi...

#### ■ Додавання до альбому

- 1) Наведіть курсор на назву групи, клацніть правою кнопкою миші та в контекстному меню виберіть команду "Додати до альбому".
- 2) Назви альбомів, створених користувачами, відображаються в меню "Альбом".
- 3) Виберіть зі списку альбом, до якого потрібно додати файли з поточної групи альбомів.

#### ■ Редагування ключового слова

- 1) Наведіть курсор на елемент, клацніть правою кнопкою миші та в контекстному меню виберіть команду "Редагувати ключове слово".
- 2) Відкриється спливне вікно редагування ключового слова.
- 3) Уведене ключове слово буде застосовано до всіх файлів у групі.

## 05 Опис застосунку

### 5.21. Диспетчер мультимедіа > Редактор фото

#### Огляд

**Редактор фото** дозволяє користувачам редагувати файли фотографій, зареєстровані в диспетчері мультимедіа. Щоб запустити **Редактор фото**, натисніть кнопку редактора фото на панелі функцій сторінки "Диспетчер мультимедіа" > "Фото".

- ※ Деякі програми можуть бути недоступними в залежності від вибраної країни.
- ※ Підтримувані формати: BMP, JPG (JPEG), GIF, PNG, WBMP, TIF.
- ※ Формати експорту файлів: BMP, JPG (JPEG), GIF, PNG, WBMP, TIF.

#### Опис вікна

- 1) Область вгорі
  - ▶ Тут розташовані назва застосунку, значок функцій вікна та кнопка меню.
- 2) Область кошика
  - ▶ Відображення фотографій, доданих до кошика в розділі "Фото" диспетчера мультимедіа.
- 3) Область перегляду ліворуч
  - ▶ Відображення файлів, вибраних у кошику.
- 4) Область редагування праворуч
  - ▶ Змінювання, оформлення, збереження й друк фотографій.

#### Меню кошика

Додавання файлів фотографій до кошика або видалення їх звідти.

- Додавання фотографії: натисніть кнопку **Додати**, щоб відкрити спливне меню імпорту, а потім виберіть фотографію, яку потрібно додати до кошика.
- Видалення фотографії: виберіть фотографію в кошику, а потім натисніть кнопку **Видалити**, щоб видалити її з кошика.

#### Функціональне меню

- Кнопка "Скасувати": скасування останньої операції й повернення до попередньої.
- Кнопка "Відновити": відновлення останньої скасованої операції.
- Кнопка "Скинути": скасування операції редагування й повернення до початкової сторінки.
- Кнопка "Перегляд відомостей": відображення інформації про файл, показаний у вікні редагування.
- Кнопка "Порівняння з джерелом": порівняння редагованої версії з вихідним файлом.
- Кнопка "За припасувати до області": припасування розміру відображеної фотографії до області редагування.
- Кнопка "За фактичним розміром": припасування розміру відображеної фотографії до фактичного розміру.
- Повзунок "Збільшити/зменшити": настроювання розміру фотографії, відображеної в області редагування.
- Кнопка "Зберегти": збереження відредагованої фотографії з використанням шляху та імені вихідного файлу.
- Кнопка "Зберегти як": введення шляху та імені для відредагованої фотографії.
- Кнопка "Друк": відображення спливного вікна друку.

#### Функція редагування

- Клацніть кожне меню функцій, щоб розгорнути його та переглянути наявні функції.
- Натисніть кнопку **Застосувати**, щоб застосувати введені дані та зміни. Натисніть кнопку **Скасувати**, щоб скасувати введені дані.

#### Функція змінювання

- Повернути: виберіть вертикальну або горизонтальну інверсію, щоб перевернути зображення відносно центральної точки. Кожне клацання кнопки повороту вліво або вправо повертає зображення на 90 градусів.
- Усунути ефект червоних очей: відрегулюйте положення повзунка, щоб видалити ефект червоних очей. Виберіть область, а потім переміщуйте повзунок вліво або вправо, щоб усунути ефект червоних очей.
- Налаштувати яскравість: переміщуйте повзунки насиченості, яскравості й контрастності вліво або вправо.
- Ефекти: використовуйте фільтри для застосування ефектів. Виберіть потрібний ефект, щоб відкрити спливне вікно, а потім перемістіть повзунок вліво або вправо. Натисніть кнопку **ОК** у спливному вікні, щоб застосувати ефект. Натисніть кнопку **Скасувати**, щоб скасувати ефект. Натисніть кнопку **Скинути**, щоб перемістити повзунок у вихідне положення.
- Вирізати: виділіть та виріжте потрібну область. Перемістіть або змініть розмір області, яку потрібно вирізати, і

натисніть кнопку **Застосувати**.

- Змінити розмір: змініть розмір фотографії. Введіть бажаний розмір і натисніть кнопку **Застосувати**.

### **Функція оформлення**

1) Фарбування

► Виберіть інструмент фарбування, його колір та розмір, а потім зафарбуйте об'єкт. Натисніть кнопку

**Скасувати**, щоб скасувати фарбування.

※ Опис інструментів

Олівець: створює різкі лінії.

Аерограф: розпилює певний візерунок.

Пензель: створює плавні лінії.

Банка фарби: зафарбовує виділену область однаковим кольором.

Прямокутник: створює прямокутник і зафарбовує його.

Коло: створює коло й зафарбовує його.

Багатокутник: створює багатокутник і зафарбовує його.

Ластик: робить об'єкт білим.

Перемістити: переміщує зафарбований об'єкт (об'єкт неможливо перемістити після натиснення кнопки "Застосувати").

2) Введення тексту

► Клацніть потрібне місце та введіть текст. Двічі клацніть межу, щоб змінити розташування й ввести текст, а потім натисніть кнопку **Застосувати**.

3) Етикетка

► Виберіть етикетку та клацніть певне місце на фотографії, куди потрібно вставити етикетку. Клацніть межу етикетки, щоб змінити її розташування й розмір, а потім натисніть кнопку **Застосувати**.

4) Рамка

► Виберіть потрібну рамку і натисніть кнопку **Застосувати**.

### **Функція друку**

1) Позначте фотографію, яку потрібно надрукувати, у вікні попереднього перегляду на сторінці друку.

2) Натисніть кнопку "Друк".

3) Надрукуйте фотографію.

## 05 Опис застосунку

### 5.22. Диспетчер мультимедіа > Програма створення слайдів

#### Огляд

**Програма створення слайдів** дозволяє користувачам створювати рухомі файли, використовуючи файли, зареєстровані в розділі "Фото" диспетчера мультимедіа. Для запуску застосунку натисніть кнопку **Програма створення файлів** на панелі функцій сторінки "Диспетчер мультимедіа" > "Фото".

- ※ Деякі програми можуть бути недоступними в залежності від вибраної країни.
- ※ Підтримувані формати: BMP, JPG (JPEG), GIF, PNG, WBMP, TIF.
- ※ Формати експорту файлів: GIF

#### Опис вікна

- 1) Область вгорі
  - ▶ Тут розташовані назва застосунку, значок функцій вікна та кнопка меню й виходу.
- 2) Область кошика
  - ▶ Тут відображаються фотографії, додані до кошика в диспетчері мультимедіа > "Фото".
  - ▶ Переміщення вліво та вправо (прокручування).
  - ▶ Додавання або видалення фотографій.
  - ▶ Відображення параметрів слайдів.
  - ▶ Вибір слайдів і змінювання їх порядку.
  - ▶ Максимальна кількість слайдів дорівнює 20.
  - ※ Кількість придатних для використання сторінок залежить від формату
- 3) Область сторінки слайдів
  - ▶ Тут відображається слайд, вибраний у кошику.
  - ▶ Настроювання розміру та розташування фотографії.
- 4) Область функціональних значків
  - ▶ Для настроювання розміру фотографії використовуйте кнопки **Припасувати до області** та **За фактичним розміром**, а також повзунок "Збільшити/зменшити".
  - ▶ Можна змінити розмір слайда, колір тла й формат і зберегти або надіслати слайд на пристрій.

#### Програма створення слайдів

- 1) Запуск
  - ▶ Натисніть кнопку **Програма створення слайдів** на функціональній панелі інструментів диспетчера мультимедіа > "Фото".
  - ▶ Під час запуску програми створення слайдів відображаються фотографії, які містяться в кошику.
  - ※ Якщо слайд порожній, програма створення слайдів виконується з порожнім кошиком.
- 2) Додавання слайда
  - ▶ Натисніть кнопку **Додати слайд** в області кошика, виберіть групу і файли фотографій у вікні **Імпорт** і натисніть кнопку **ОК**.
  - ※ Файли можна перетягувати з вікна "Пристрій" та "Мій комп'ютер".
  - ※ ASL-файли не можна імпортувати.
- 3) Видалення слайда
  - ▶ Виберіть фотографію та натисніть кнопку **Видалити слайд**, щоб видалити цю фотографію з кошика.
- 4) Змінювання порядку слайдів
  - ▶ Виберіть слайд, чий порядок потрібно змінити, а потім перетягніть фотографії в потрібному порядку, щоб змінити порядок слайда.
- 5) Відтворення слайда
  - ▶ Натисніть кнопку **Відтворити слайд**.
  - ※ Слайд відображається у спливному вікні (з фактичним заданим розміром).
  - ※ Натисніть кнопку **[X]**, щоб закрити спливне вікно під час відтворення.
- 6) Налаштування розміру
  - ▶ Припасувати до області: відображення фотографії, припасованої до встановленої області.
  - ▶ За фактичним розміром: відображення фотографії зі збереженням її фактичного розміру.
  - ▶ Збільшити/зменшити: можна змінити розмір фотографії, переміщуючи повзунок.
  - ▶ Перемістити фото: можна перетягувати фотографію та вибирати, що потрібно відобразити в області.
- 7) Вибір ефекту переходу
  - ▶ Натисніть кнопку **Ефект переходу**, щоб установити певний перехідний ефект, і натисніть кнопку **ОК**.
  - ※ Ця функція стає доступною при виборі в параметрах програми **New PC Studio** установки Корея та



**змінюванні типу на Слайд для мобільного телефону.**

8) Визначення часу заміни

▶ Натисніть кнопку **Час**, щоб установити час заміни, і натисніть кнопку **ОК**.

### **Параметри**

1) Розмір слайда

▶ Виберіть розмір слайда у межах зазначеного діапазону.

2) Колір тла слайда

▶ Виберіть колір, що заповнюватиме весь порожній простір між фотографією слайда і рамкою.

3) Тип

▶ Слайд для мобільного телефону: тип для створення ASL-файлів, які доступні лише для мобільних телефонів, що використовуються в Кореї.

※ Тип **Слайд для мобільного телефону** не відображається, якщо установкою країни не є Корея.

※ Якщо вибрано слайд мобільного телефону, з'являється кнопка **Надіслати на пристрій**. Збереження на комп'ютері не підтримується.

▶ Анімація GIF: тип для створення рухомих GIF-файлів.

▶ Моє зображення: формат, доступний лише для мобільних телефонів, використовуваних у Кореї.

※ Опція "Моє зображення" буде недоступною, якщо вибрано будь-яку іншу країну, окрім Кореї.

※ Якщо вибрано "Моє зображення", з'являється кнопка **Надіслати на пристрій**. Збереження на комп'ютері не підтримується.

## 05 Опис застосунку

### 5.23. Диспетчер мультимедіа > Редактор відео

#### Огляд

За допомогою редактора відео користувачі можуть створювати або редагувати відеофайли, використовуючи файли, зареєстровані у розділі "Відео" диспетчера мультимедіа.

Для запуску застосунку натисніть кнопку **Редактор відео** на панелі функцій сторінки "Диспетчер мультимедіа" > "Відео".

У редакторі відео файл для редагування можна імпортувати до кошика та відредагувати його за допомогою різноманітних функцій, розташованих на функціональній панелі інструментів. Крім того, можна послідовно приєднати відеофайли, застосувати відеоефекти, настроїти тривалість відео та скористатися функцією звукового тексту.

※ Деякі програми можуть бути недоступними в залежності від вибраної країни.

※ Підтримувані формати: 3GP, 3G2, AVI, MP4, MPG (MPEG), DIVX, ASF, WMV, SKM, K3G.

※ Формати експорту файлів: AVI, 3GP, SKM, MP4, K3G.

#### Опис вікна

- 1) Область вгорі
  - ▶ Тут розташовані назва застосунку, значок функцій вікна та кнопка меню й виходу.
- 2) Область ефектів
  - ▶ Вибір ефекту, який потрібно застосувати, в ефектах переходу.
  - ▶ Вибір ефекту, який потрібно застосувати, у тематичних ефектах.
  - ▶ Настроювання яскравості, контрастності й насиченості в компенсації зображення.
  - ▶ Застосування субтитрів і назв.
- 3) Область відтворення
  - ▶ Перевірка відредагованого матеріалу.
- 4) Область змісту
  - ▶ Імпорт відео, фото й музичних файлів.
  - ▶ Використання функції попереднього перегляду доданого змісту.
- 5) Область редагування
  - ▶ Збільшення або зменшення часової шкали.
  - ▶ Застосування файлу змісту до часової шкали.
- 6) Область часової шкали
  - ▶ Керування часою шкалою відеофайлів, ефектів переходу, звуків і субтитрів.
- 7) Загальна область
  - ▶ Тут розташовані значки "Параметри", "Зберегти", "Надіслати на пристрій" та "Записати компакт-диск".

#### Робота з редактором відео

- 1) Запуск
  - ▶ Щоб запустити редактор відео, клацніть "Меню" > "Редагувати відео". Також можна натиснути кнопку "Редактор відео".
  - ※ Під час запуску редактора відео
    - ▶ Вибраний файл включається у кліп редактора відео.
    - ▶ При натисненні кнопки "Редактор відео" в загальній області внизу диспетчера мультимедіа в розділі "Відео" файли, що містяться в кошику, додаються до кліпу.
- 2) Імпорт файлу
  - ▶ Щоб імпортувати файл у меню вкладки повноекранного режиму

: У контекстному меню вибору файлу виберіть зміст і відкрийте спливне вікно імпорту.

- ▶ Щоб імпортувати файл у меню вкладки для кожного вмісту:
- : Відкрийте вікно імпорту для цього вмісту.

#### Застосування ефектів

- 1) Ефект переходу
  - ▶ Доступні такі ефекти: ворота, жалюзі, шахова дошка, згасання, градієнтне витіснення, висування з кута, діафрагма, пікселізація, радіальні смуги, слайд, спіраль, витягування та куточки.
  - ▶ Виберіть ефект і натисніть кнопку **Додати**, щоб відобразити його значок в ефекті переходу часової шкали.
  - ▶ Ефект можна перетягнути до часової шкали.
- 2) Тематичні ефекти

- ▶ Доступні такі ефекти: старий, музичне відео, сепія, зелений, розмиття, шуми, збільшення різкості, сірий та червоний.
  - ▶ Виберіть ефект і натисніть кнопку **Застосувати**, щоб застосувати цей ефект до вибраного кліпу часової шкали.
  - ▶ Натисніть кнопку **Скинути**, щоб скасувати застосування тематичного ефекту до вибраного кліпу часової шкали.
- 3) Компенсація зображення
- ▶ Настроювання яскравості, контрастності й насиченості.
  - ▶ Перемістіть повзунок вліво або вправо і натисніть кнопку **Застосувати**. Натисніть кнопку **Скинути**, щоб повернути повзунок до позначки 0.
- 4) Субтитри
- ▶ Виберіть шрифт, розмір шрифту, колір і розташування.
  - ▶ Введіть текст у відповідне вікно та натисніть кнопку **Застосувати**.
- 5) Назва (початкова/кінцева)
- ▶ Введіть текст у відповідне вікно та натисніть кнопку **Застосувати**.
  - ▶ Початкова: текст вводиться на початку часової шкали.
  - ▶ Кінцева: текст вводиться в кінці часової шкали.

## Область змісту

- 1) Вкладка вибору файлів
  - ▶ Перегляд усіх імпортованих файлів: відображаються імпортовані фотографії, відео й музичні файли.
- 2) Область відображення списку імпортованих мультимедійних елементів
  - ▶ На кожній вкладці надається список файлів.
- 3) Попередній перегляд
  - ▶ Відображення змісту в області попереднього перегляду.
- 4) Кнопки попереднього перегляду
  - ▶ Доступні такі кнопки: "Відтворити", "Стоп", "Назад" і "Далі".

## Часова шкала

**Часова шкала** спрощує редагування відео.

Кнопка "Скасувати" скасовує останню операцію й повертає вас до попередньої; кнопка "Відновити" відновлює останню скасовану операцію.

- 1) Додавання файлу до часової шкали
  - ▶ У змісті виберіть файл, який потрібно додати, та перетягніть його до області часової шкали.
  - ▶ За наявності файлу для кожного вмісту у часовій шкалі новий файл буде додано до останнього вмісту у часовій шкалі.
- 2) Використання відео 1 та відео 2
  - ▶ Перетягніть файли до відео 1 та відео 2.
  - ▶ Виберіть потрібний ефект переходу та параметр і додайте файли до часової шкали. Для настроювання часу можна переміщати обидві межі відео вліво або вправо.
- 3) Збільшення/зменшення
  - ▶ Щоб налаштувати часову шкалу, використовуйте кнопки [+] та [-].
  - ▶ Часову шкалу можна збільшити або зменшити.
- 4) Настроювання довжини кліпу
  - ▶ Клацніть на початку або в кінці кліпу та переміщуйте мишу, щоб відрегулювати довжину кліпу.
- 5) Копіювання, переміщення, видалення
  - ▶ Копіювання: виберіть кліп, який потрібно скопіювати. Натисніть клавіші [Ctrl]+C, щоб скопіювати кліп, а потім натисніть [Ctrl]+V, щоб його вставити.
  - ▶ Якщо клацнути певний файл у часовій шкалі й активувати його, скопійований файл буде вставлено в кінець вибраного файлу.
  - ▶ Якщо файл не вказано, скопійований файл буде вставлено в кінець часової шкали.
  - ▶ Переміщення: виберіть кліп і перетягніть його до потрібного місця.
  - ▶ Видалення: виберіть кліп, який потрібно видалити. Натисніть клавішу [Delete] на клавіатурі, щоб видалити кліп.
- 6) Керування звуком
  - ▶ Перетягнуть файл зі змісту.
- 7) Збереження відео
  - ▶ Натисніть кнопку **Зберегти** внизу екрана та виберіть розташування і формат.  
(Файл зберігається з урахуванням заздалегідь визначених параметрів.)
  - ▶ Перевірте збережений файл.
- 8) Експорт до пристрою
  - ▶ Натисніть кнопку **Надіслати на пристрій** унизу екрана. Відкривається вікно пристроїв, і файл надсилається.

9) Запис компакт-дисків

▶ Натисніть кнопку **Записати компакт-диск** унизу екрана. Файл буде додано до списку програм запису диска.

#### **Визначення інформації про файл.**

▶ Натисніть кнопку **Інформація про файл** унизу екрана. Виберіть формат файлу, розмір екрана, якість відео та звуку у спливному вікні [Параметри відео].

## 05 Опис застосунку

### 5.24. Розклад

#### Огляд

За допомогою розкладу користувачі можуть у реальному часі додавати, редагувати та видаляти вміст шкільного розкладу або розкладу приватного інституту в мобільному телефоні.

※ Якщо у списку мобільних телефонів вибрано телефон, що не підтримує розклади приватних інститутів, ви не матимете можливості користуватися розкладами приватних інститутів.

※ Деякі програми можуть бути недоступними в залежності від вибраної країни.

#### Вибір мобільного телефону

1) Клацніть поле вибору мобільного телефону, що показує місце розташування підключення та назву телефону.  
Приклад: (Port1) SPH-W5700

2) У розгорнутому полі вибору клацніть потрібний елемент розкладу.

▶ Якщо підключено мобільний телефон, який підтримує застосунок "Розклад", він автоматично виявляється та відображається у списку вибору мобільних телефонів.

Додаткові відомості щодо пошуку пристроїв див. у розділі [\[4.4. Пошук пристроїв\]](#).

▶ Якщо підключено мобільний телефон, який підтримує застосунок "Розклад", але програма його не розпізнає, виконайте такі перевірки:

1. Переконайтеся, що пристрій увімкнено.
2. Переконайтеся, що кабель приєднано правильно.

#### Вибір шкільного розкладу або розкладу приватного інституту

1) Перейдіть на вкладку "Школа", щоб відкрити шкільний розклад.

2) Перейдіть на вкладку "Приватний інститут", щоб відкрити розклад приватного інституту.

#### Шкільний розклад

##### ■ Додавання предмета

1) Клацніть піктограму "Додати предмет" внизу вікна "Розклад".

2) Коли з'явиться вікно "Додавання предмета", введіть необхідні дані й натисніть кнопку "ОК". Предмет буде додано до розкладу.

※ Щоб додати той самий елемент кілька разів, спочатку виконайте кроки 1 і 2, виділіть доданий предмет, натисніть клавіші Ctrl+C, клацніть область, до якої потрібно додати предмет, а потім натисніть клавіші Ctrl+V.

##### ■ Змінення предмета

1) Двічі клацніть елемент, який потрібно відредагувати, у вікні "Розклад".

※ Можна також навести курсор на елемент, клацнути його правою кнопкою миші й у контекстному меню вибрати команду "Редагувати".

2) Коли з'явиться вікно "Редагування предмета", змініть дані й натисніть кнопку "ОК", щоб завершити завдання.

※ Будьте уважні, оскільки може бути видалено фактичні дані розкладу в мобільному телефоні.

##### ■ Видалення предмета

1) Виберіть предмет, який потрібно видалити, і клацніть піктограму "Видалити" внизу вікна "Розклад".

※ Можна також навести курсор на елемент, клацнути його правою кнопкою миші й у контекстному меню вибрати команду "Видалити".

2) У спливному вікні "Видалення" натисніть кнопку "Так". Предмет буде видалено зі списку.

※ Будьте уважні, оскільки може бути видалено фактичні дані розкладу в мобільному телефоні.

3) Щоб видалити кілька елементів, виберіть їх, утримуючи натиснутою клавішу Ctrl, і клацніть піктограму "Видалити" внизу списку.

##### ■ Переміщення предмета

1) Виберіть предмет, який потрібно перемістити, у вікні "Розклад".

※ Одночасно можна виділити кілька елементів, утримуючи натиснутою клавішу Ctrl.

2) Перетягніть предмет до порожньої області.

※ Якщо предмет перетягнути до області, в якій уже є інший предмет, існуючі відомості буде видалено.

※ Дані предмета, додані до розкладу приватного інституту, неможливо перемістити до шкільного розкладу..

#### ■ **Настройка часу**

- 1) Клацніть піктограму "Параметри часу" внизу вікна "Розклад".
  - 2) Коли з'явиться вікно "Параметри часу", введіть необхідні дані й натисніть кнопку "ОК". Час у розкладі буде змінено.
- ※ Будьте уважні, оскільки може бути змінено фактичні дані розкладу в мобільному телефоні.

### **Розклад приватного інституту**

#### ■ **Додавання предмета**

- 1) Клацніть піктограму "Додати предмет" внизу вікна "Розклад".
  - 2) Коли з'явиться вікно "Додавання предмета", введіть необхідні дані й натисніть кнопку "ОК". Предмети додаються до більш ранніх класів за порядком.
- ※ Один чи більше предметів не можуть відбуватись одночасно в один день.

#### ■ **Змінення предмета**

- 1) Двічі клацніть елемент, який потрібно відредагувати, у вікні "Розклад".  
※ Можна також навести курсор на елемент, клацнути його правою кнопкою миші й у контекстному меню вибрати команду "Редагувати".
  - 2) Коли з'явиться вікно "Редагування предмета", змініть дані й натисніть кнопку "ОК", щоб завершити завдання.
- ※ Будьте уважні, оскільки може бути змінено фактичні дані розкладу в мобільному телефоні.

#### ■ **Видалення предмета**

- 1) Виберіть предмет, який потрібно видалити, і клацніть піктограму "Видалити" внизу вікна "Розклад".  
※ Можна також навести курсор на елемент, клацнути його правою кнопкою миші й у контекстному меню вибрати команду "Редагувати".
- 2) У спливному вікні "Видалення" натисніть кнопку "Так". Предмет буде видалено зі списку.  
※ Будьте уважні, оскільки може бути видалено фактичні дані розкладу в мобільному телефоні.
- 3) Щоб видалити кілька елементів, виберіть їх, утримуючи натиснутої клавішу Ctrl, і клацніть піктограму "Видалити" внизу списку.

#### ■ **Переміщення предмета**

- 1) Виберіть предмет, який потрібно перемістити, у вікні "Розклад".  
※ Неможливо вибрати кілька предметів.
  - 2) Перетягніть предмет до порожньої області. Предмети певного дня сортуються за часом.  
※ Неможливо перемістити предмет до дня, якщо в той самий час відбувається інший предмет.
- ※ Дані предмета, додані до розкладу приватного інституту, неможливо перемістити до шкільного розкладу.

### **Імпорт**

Якщо розклад було експортовано і збережено як файл даних, його можна імпортувати і перевірити, навіть якщо мобільний телефон не підключено.

- 1) Натисніть кнопку "Імпорт" наверху вікна "Розклад".
- 2) Коли відкриється вікно "Імпорт", натисніть кнопку "Огляд", щоб вибрати файл для імпортування, і натисніть кнопку "Відкрити".
- 3) Буде додано файл для імпорту. Натисніть кнопку "Далі".
- 4) Розпочнеться імпорт доданого файлу розкладу. Після завершення завдання активується кнопка "Готово".
- 5) Натисніть кнопку "Готово", щоб перевірити дані, імпортовані з розкладу.

### **Експорт**

- 1) Натисніть кнопку "Експорт" наверху вікна "Розклад".
- 2) Коли відкриється вікно "Експорт", натисніть кнопку "Огляд", щоб вибрати шлях призначення, і натисніть кнопку "Зберегти".
- 3) Буде додано шлях призначення. Натисніть кнопку "Далі".
- 4) Розпочнеться експортування файлу розкладу на комп'ютер. Після завершення завдання активується кнопка "Готово".
- 5) Натисніть кнопку "Готово", щоб закрити вікно. Файл розкладу буде створено за вказаним шляхом.

## 05 Опис застосунку

### 5.25. Голосова нотатка

#### Огляд

Функція "Голосова нотатка" дозволяє користувачам імпортувати файли з мобільного телефону на ПК, а також керувати ними і відтворювати їх у New PC Studio.

※ Деякі програми можуть бути недоступними в залежності від вибраної країни.

#### Імпорт файлу голосової нотатки

1) Натисніть кнопку "З телефону на ПК".

※ Якщо підключено кілька пристроїв, виберіть мобільний телефон, з якого потрібно імпортувати файл голосової нотатки. Щоб імпортувати всі файли голосових нотаток, виберіть "Імпортувати все".

※ Імпортувати файли голосових нотаток можна тільки з мобільних телефонів, які підтримують голосові нотатки.

2) У Провіднику виберіть папку для збереження файлу в папці "Мій комп'ютер", і натисніть кнопку "Відкрити".

3) Після того, як голосову нотатку буде імпортовано з мобільного телефону, натисніть кнопку ОК.

※ До списку може бути додано лише 1 дублікат імені файлу, навіть якщо місце його збереження інше.

#### Відкриття файлу

1) Натисніть кнопку "Відкрити файл" наверху вікна "Голосова нотатка".

2) Коли у Провіднику відкриється папка "My Computer", виберіть файл для імпортування і натисніть кнопку "Відкрити".

※ Можна вибрати необхідний тип файлів із розкритого списку.

3) Вибір типу файлу реєструє файл у списку.

#### Видалення файлу

1) Виберіть файл голосової нотатки, яку потрібно видалити, і клацніть піктограму "Видалити" внизу вікна "Голосова нотатка".

2) Коли відкриється вікно "Видалення", натисніть кнопку "Так", щоб видалити нотатку зі списку.

※ Вихідний файл не видаляється.

#### Відтворення

1) Двічі клацніть у списку файл голосової нотатки, яку потрібно відтворити.

※ Можна також навести курсор на файл, клацнути його правою кнопкою миші і в контекстному меню вибрати команду "Відтворити".

※ Не можна відтворити файл голосової нотатки, якщо її вихідний файл видалено або якщо ім'я або шлях її файлу було змінено.

#### Відкриття вихідної папки

1) Наведіть курсор на файл, клацніть його правою кнопкою миші і в контекстному меню виберіть команду "Відкрити вихідну папку".

2) Папка, що містить вихідну папку, відкривається в папці "Мій комп'ютер" у вікні Провідника.

※ Не можна знайти вихідний файл, якщо його видалено або якщо ім'я або шлях файлу було змінено.

#### Перейменування

1) Наведіть курсор на файл, клацніть його правою кнопкою миші і в контекстному меню виберіть команду "Перейменувати".

2) Коли ім'я файлу зміниться у вікні вводу, відредагуйте ім'я, перемістіть курсор в іншу область і, за необхідності, клацніть.

3) Файл буде перейменовано.

#### Сортування списку

1) Клацніть у рядку сортування один з елементів сортування, наприклад дату, назву або час, щоб відсортувати список за цим параметром.

※ Наступне клацання автоматично перемкне порядок сортування зі спадання на зростання і навпаки.

## 05 Опис застосунку

### 5.26. Резервне копіювання й відновлення

#### Огляд

**Резервне копіювання й відновлення** дозволяє користувачам створити резервну копію даних, щоб уникнути втрати даних унаслідок заміни або пошкодження мобільного телефону, а також за необхідності відновити дані резервної копії.

За допомогою цього застосунку користувачі можуть захищати свої дані від втрати та легко відновлювати мобільні телефони без потреби звертатися до сервісних центрів.

※ Деякі програми можуть бути недоступними в залежності від вибраної країни.

#### Запуск пристрою

- 1) Приєднайте пристрій і клацніть значок **Резервне копіювання й відновлення** на панелі елементів.
- 2) Виберіть використовуваний тип мобільного телефону.
- 3) Перейдіть на вкладку **Резервне копіювання (або Відновлення)** і натисніть кнопку **Резервне копіювання (або Відновлення)** внизу вікна.

#### Процес резервного копіювання

Дотримуйтеся попереджень під час запуску процесу резервного копіювання. У разі виникнення будь-якої проблеми читайте інструкції в повідомленні на екрані.

##### Крок 1). Попередження

Уважно прочитайте попередження щодо процесу резервного копіювання. Виберіть "Я прочитав(ла) всю інформацію." внизу вікна і натисніть кнопку **Далі**.

##### Крок 2). Вибір елемента

Виберіть елементи даних, які потрібно включити в резервну копію, і натисніть кнопку **Далі**, щоб перейти до наступного кроку.

##### Крок 3). Вибір розташування

Виберіть місце збереження резервної копії. Натисніть кнопку **Огляд** на екрані, виберіть потрібну папку і натисніть кнопку **Далі**.

##### Крок 4). Запуск резервного копіювання

Інформація про резервне копіювання відображається у вікні ходу виконання завдання. Ця інформація включає файли, оброблений/загальний обсяг, кількість оброблених файлів/загальна кількість файлів і стан операції.

##### Крок 5). Завершення резервного копіювання

Натисніть кнопку **Готово**, щоб завершити процес резервного копіювання.

#### Процес відновлення

Дотримуйтеся попереджень під час запуску процесу відновлення. У разі виникнення будь-якої проблеми читайте інструкції в повідомленні на екрані.

##### Крок 1). Попередження

Уважно читайте попередження щодо процесу відновлення. Виберіть "Я прочитав(ла) всю інформацію." внизу вікна і натисніть кнопку **Далі**.

##### Крок 2). Вибір файлу

Натисніть кнопку **Огляд**, щоб вибрати файл для відновлення, та переходьте до наступного кроку.

##### Крок 3). Вибір елемента

Виберіть елементи даних, які потрібно відновити, і натисніть кнопку **Далі**, щоб перейти до наступного кроку.

##### Крок 4). Запуск відновлення

Інформація про відновлення відображається у вікні ходу виконання завдання. Ця інформація включає файли, оброблений/загальний обсяг, кількість оброблених файлів/загальна кількість файлів і стан операції.



#### **Крок 5). Завершення відновлення**

Натисніть кнопку **Готово**, щоб завершити процес відновлення.

#### **Перегляд журналу**

Після приєднання пристрою натисніть кнопку "Резервне копіювання й відновлення" на панелі елементів, щоб відкрити вікно, і натисніть **Переглянути журнал**. Можна переглянути журнал резервного копіювання й відновлення, а потім видалити його.

※ Якщо пристрій не приєднано, кнопка "Переглянути журнал" не працюватиме.

## 05 Опис застосунку

### 5.27. Інсталяція та видалення застосунку мобільного телефону

#### Огляд

Samsung New PC Studio дозволяє інстальовати та видаляти застосунки на мобільному телефоні.

- ※ Інстальовати й видаляти можна тільки застосунки мобільного телефону.
- ※ Ця функція доступна лише для мобільних телефонів, оснащених програмним забезпеченням Windows Mobile або Symbian.
- ※ Деякі програми можуть бути недоступними в залежності від вибраної країни.

#### Змінення мобільного телефону

- 1) Клацніть в області відображення приєднаного мобільного телефону.
- 2) У списку приєднаних мобільних телефонів виберіть потрібну модель телефону.
- 3) На екрані буде відображено відомості про вибраний мобільний телефон.
  - ※ У списку відображаються лише мобільні телефони, оснащені програмним забезпеченням Windows Mobile та Symbian.
  - ※ На екрані відображаються такі відомості про мобільний телефон: операційна система, обсяг пам'яті, інстальовані застосунки.

#### Інсталяція застосунку

##### Варіант 1

- 1) Виберіть у меню команду **Інстальовати застосунок**.
- 2) Виберіть файл застосунку, який потрібно інстальовати, у вікні "Відкрити файл" і натисніть кнопку **Відкрити**.
- 3) Виконуйте інструкції, які з'являтимуться на екрані мобільного телефону, щоб завершити процес інсталяції.
- 4) Після завершення інсталяції відкриється спливне вікно. Натисніть кнопку **ОК**, щоб відобразити новий застосунок у списку.

##### Варіант 2

- 1) Натисніть кнопку **Інстальовати застосунок** внизу вікна.
- 2) Виберіть файл застосунку, який потрібно інстальовати, у вікні "Відкрити файл" і натисніть кнопку **Відкрити**.
- 3) Виконуйте інструкції, які з'являтимуться на екрані мобільного телефону, щоб завершити процес інсталяції.
- 4) Після завершення інсталяції відкриється спливне вікно. Натисніть кнопку **ОК**, щоб відобразити новий застосунок у списку.

##### Варіант 3

- 1) Виберіть файл інсталяції в папці **Мій комп'ютер** і перетягніть його до списку застосунків.
- 2) Виконуйте інструкції, які з'являтимуться на екрані мобільного телефону, щоб завершити процес інсталяції.
- 3) Після завершення інсталяції відкриється спливне вікно. Натисніть кнопку **ОК**, щоб відобразити новий застосунок у списку.
  - ※ У разі невдалої інсталяції на екрані з'явиться спливне вікно з описом помилки.
  - ※ Щоб переінстальовати застосунок, виберіть його у списку, натисніть кнопку **Інстальовати застосунок** внизу вікна і виконуйте інструкції, які з'являтимуться на екрані мобільного телефону.
  - ※ Доступні розширення файлів: \*. CAB (Windows Mobile), \*. SIS (Symbian).

#### Видалення застосунку

##### Варіант 1

- 1) У списку застосунків виберіть застосунок, який потрібно видалити.
- 2) Виберіть у меню команду **Видалити застосунок**.
- 3) Натисніть кнопку **Так** у вікні підтвердження видалення застосунку.
- 4) Розпочнеться процес видалення.
- 5) Після завершення видалення відкриється спливне вікно. Натисніть кнопку **ОК**, щоб видалити застосунок зі списку.

##### Варіант 2

- 1) У списку застосунків виберіть застосунок, який потрібно видалити.
- 2) Натисніть кнопку **Видалити застосунок** внизу вікна.
- 3) Натисніть кнопку **Так** у вікні підтвердження видалення застосунку.
- 4) Розпочнеться процес видалення.
- 5) Після завершення видалення відкриється спливне вікно. Натисніть кнопку **ОК**, щоб видалити застосунок зі списку.
  - ※ У разі невдалого видалення на екрані з'явиться спливне вікно з описом помилки.

※ Щоб видалити застосунок, який можна буде знову інсталиювати, виберіть його у списку і натисніть кнопку **Видалити застосунок** внизу вікна, щоб розпочати процес видалення. Потім цей застосунок відобразиться у списку як видалена програма.

## **Оновлення**

### **Варіант 1**

- 1) Виберіть у меню команду **Оновити**.
- 2) Список буде оновлено.

### **Варіант 2**

- 1) Натисніть кнопку **Оновити** внизу вікна.
- 2) Список буде оновлено.

## 05 Опис застосунку

### 5.28. Плеєр Connected Home

#### Огляд

Можна відтворювати потокові мультимедійні файли (музику, зображення й відео) на пристрої з підтримкою DLNA через мережу Wi-Fi.

#### Налаштування застосунку

##### Відео, музика (стандартний елемент керування)

###### 1) Кнопка "Меню"

▶ Відображення довідки й відомостей про версію.

###### 2) Показати ім'я файлу. Тип файлу-розмір файлу

▶ Відображення назви, типу та розміру мультимедійного файлу, що відтворюється або переглядається.

###### 3) Екран відтворення

▶ Відображення зображення або відео, що відтворюється.

###### 4) Стан відтворення

▶ Відображення поточного стану відтворення (поточний/загальний час відтворення).

▶ Можна шукати відеофрагменти, переводячи курсор ліворуч і праворуч із натиснутою лівою кнопкою миші. (Час відтворення показується на екрані.)

###### 5) Кнопка "Відтворення/Пауза"

▶ Відтворення або призупинення поточного відеокліпа або музичного файлу.

###### 6) Кнопка "Стоп"

▶ Призупинення відтворення.

###### 7) Кнопка "Вимкнути звук"

▶ Вимкнення та ввімкнення звуку.

###### 8) Рядок керування гучністю <швидкий виклик: [↓], [s], [коліщатко вниз], [↑], [d], [коліщатко вгору]>

▶ Керування гучністю, переводячи курсор ліворуч і праворуч із натиснутою лівою кнопкою миші.

#### Зображення

###### 1) Кнопка "Меню" <Швидкий виклик: F10>

▶ Відкриття файлу та відображення інформації про версію.

###### 2) Ім'я файлу. Відображення типу файлу (поточний номер/загальна кількість)

▶ Відображення ім'я та типу зображення, яке наразі переглядається, а також загальної кількості зображень у папці та номера поточного зображення.

###### 3) Вікно зображення

▶ Показ обраного зображення.

###### 4) Вікно інформації про файл

▶ Відображення розміру, гучності та дати останнього змінення поточного зображення.

▶ Відображення розміру у % під час змінення розміру файлу.

###### 5) Кнопка "Попередній" <Швидкий виклик: [←], [z], [Page Up]>

▶ Відкриття зображення, розташованого перед поточним зображенням.

###### 6) Кнопка "Наступний" <Швидкий виклик: [→], [x], [Page Down]>

▶ Відкриття зображення, розташованого після поточного зображення.

###### 7) Кнопка "Повернути вліво"/"Повернути вправо" <Швидкий виклик: [c]/[v]>

▶ Повертання зображення на 90 градусів за часовою стрілкою або проти часової стрілки.

###### 8) Кнопка "За розміром вікна"

▶ Налаштування розміру зображення відповідно до розміру вікна.

###### 9) Кнопка "Зменшити" <Швидкий виклик: [↓], [коліщатко вниз], [s]>

▶ Покрокове зменшення масштабу зображення.

▶ 15 кроків: 5/10/15/20/30/50/70/100/150/200/300/500/700/1000/1500%

###### 10) Кнопка "Збільшити" <Швидкий виклик: [↑], [коліщатко вгору], [d]>

▶ Налаштування розміру зображення відповідно до розміру вікна.

▶ 15 кроків: 5/10/15/20/30/50/70/100/150/200/300/500/700/1000/1500%

#### Повний екран

1) Клацніть правою кнопкою миші в екрані відтворення.

2) Коли з'явиться меню, виберіть у ньому пункт **Повний екран**.

※ У повноекранному режимі відтворення рядок керування з'являється тільки коли вказівник знаходиться вгорі або внизу екрана.

※ Щоб повернутися до попереднього розміру екрана, натисніть клавішу ESC або кнопку "Звичайний режим" вгорі праворуч.

### **Відтворення**

1) Підключіть пристрій із підтримкою DLNA до мережі Wi-Fi.

2) Виберіть потрібний сервер у списку відтворення, в якому відобразяться підключені до мережі сервери.

3) Перегляньте вміст папок і виберіть потрібний файл.

※ Можна користуватися зручними кнопками "**Назад**", "**Вперед**", "**Вгору**" та "**Сервер мультимедіа**".

4) Натисніть кнопку **Відтворити**.

※ Під час відтворення відеофайлу або музичного файлу рядок керування відтворенням працює інакше, ніж під час перегляду зображення.